



**Česká pojišťovna ZDRAVÍ a.s. výroční zpráva 2003**



ČP ZDRAVÍ



## Obsah

Profil společnosti	2
Základní finanční ukazatele	2
Úvodní slovo předsedy představenstva	4
Statutární orgány a vedení společnosti	6
Organizační struktura	7
Zpráva představenstva společnosti	8
Zpráva dozorčí rady	10
Zpráva auditora	11
Rozvaha	12
Výkaz zisku a ztráty	15
Přehled o změnách vlastního kapitálu	17
Příloha účetní závěrky	18
Zpráva o vztazích mezi propojenými osobami	27
Osoby zodpovědné za výroční zprávu	27
Slovníček pojišť'ovacích pojmů	28

# Profil společnosti

Název:	<b>Česká pojišťovna ZDRAVÍ a.s.</b>
Sídlo:	<b>Litevská 1174/8, 100 05 Praha 10</b>
Právní forma:	<b>akciová společnost</b>
Datum založení:	<b>22. 12. 1992</b>
IČ:	<b>49240749</b>
Vlastník společnosti:	<b>Česká pojišťovna a.s. (100 %) zapsaná v obchodním rejstříku vedeném u Městského soudu v Praze, oddíl B, vložka 2044</b>

Česká pojišťovna ZDRAVÍ a.s., specializující se na komerční soukromé zdravotní pojištění, zahájila svoji činnost dne 1. 7. 1993. Byla založena zakladatelskou smlouvou dne 22. 12. 1992 a jejími zakládajícími společnostmi byla Česká pojišťovna a.s. se sídlem v Praze 1, Spálená 16 a Vereinte Krankenversicherung AG, Berlin und München se sídlem München 83, Triöz-Schaffer-Strasse 9. Oba zakladatelé se na základním jmění ve výši 100 000 000 Kč podíleli 50 %.

V roce 1997 došlo k významné změně akcionářské struktury společnosti. V listopadu 1997 odkoupila Česká pojišťovna a.s. 50% podíl společnosti Vereinte, a stala se tak stoprocentním akcionářem České pojišťovny ZDRAVÍ a.s.

## Základní finanční ukazatele

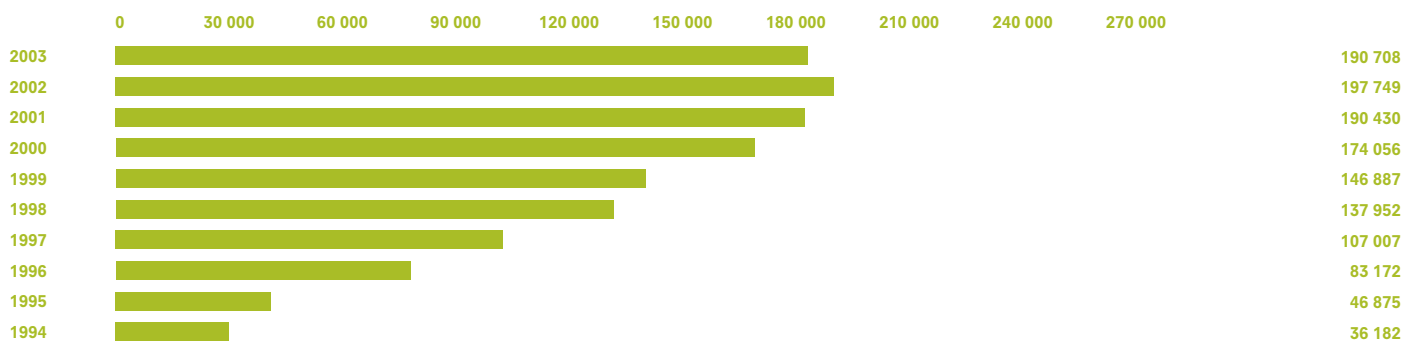
Základní údaje	Jednotky	2003	2002	2001	2000	1999	1998	1997	1996	1995	1994
Celková aktiva	tis. Kč	266 066	258 152	255 369	296 961	269 126	252 466	229 002	206 103	170 204	154 793
Základní kapitál	tis. Kč	100 000	100 000	100 000	100 000	100 000	100 000	100 000	100 000	100 000	100 000
Vlastní kapitál	tis. Kč	104 820	102 071	116 816	161 230	169 950	175 137	171 327	164 812	148 708	144 739
Čistý zisk	tis. Kč	3 081	-15 770	-44 017	-8 180	-4 845	4 005	12 964	19 713	4 063	1 484
Objem předepsaného pojistného	tis. Kč	190 708	197 749	190 430	174 056	146 887	137 952	107 007	83 172	46 875	36 182
Objem vyplacených plnění	tis. Kč	140 459	133 604	127 853	101 049	64 829	49 773	27 924	12 648	7 438	1 254
Technické rezervy	tis. Kč	136 583	125 548	111 575	83 076	65 762	51 669	43 021	28 344	16 281	5 060

Ostatní údaje	Jednotky	2003	2002	2001	2000	1999	1998	1997	1996	1995	1994
Počet vyřízených pojistných událostí	ks	8 798	14 374	20 659	12 482	10 302	5 698	3 106	687	390	138
Počet uzavřených pojistných smluv	ks	15 902	10 858	14 404	11 729	12 024	21 993	12 127	24 626	5 735	2 198
Podíl na trhu v předepsaném pojistném	%	70	54	55	70	69	n.a.*	n.a.*	n.a.*	n.a.*	n.a.*
Počet zaměstnanců	počet	54	71	77	81	76	62	45	36	33	26
Počet regionů	počet	0	0	5	8	8	7	-	-	-	-
Počet agentur	počet	0	0	26	28	26	-	-	-	-	-

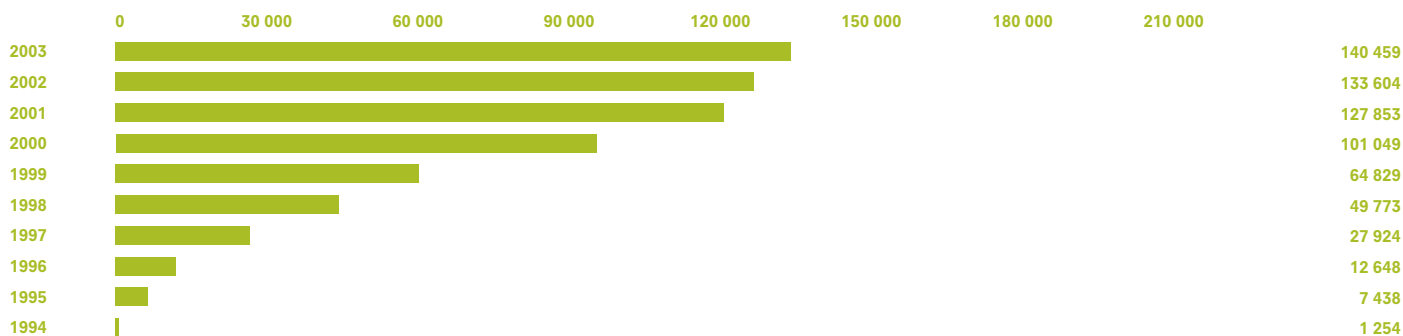
\*) Soukromé zdravotní pojištění nebylo sledováno samostatně, ale v rámci všech odvětví neživotního pojištění

Poměrové ukazatele	Jednotky	2003	2002	2001	2000	1999	1998	1997	1996	1995	1994
ROA (rentabilita celkového kapitálu)	%	1,16	-6,11	-17,23	-2,75	-1,80	1,59	5,66	9,56	2,39	0,96
ROE (rentabilita vlastního kapitálu)	%	2,94	-15,45	-37,66	-5,07	-2,85	2,29	7,57	11,96	2,73	1,03
Zisk na akcii	tis. Kč	31	-158	-440	-82	-48	40	130	197	41	15
Předepsané pojistné na zaměstnance	tis. Kč	3 532	2 785	2 473	2 149	1 933	2 225	2 378	2 310	1 420	1 392

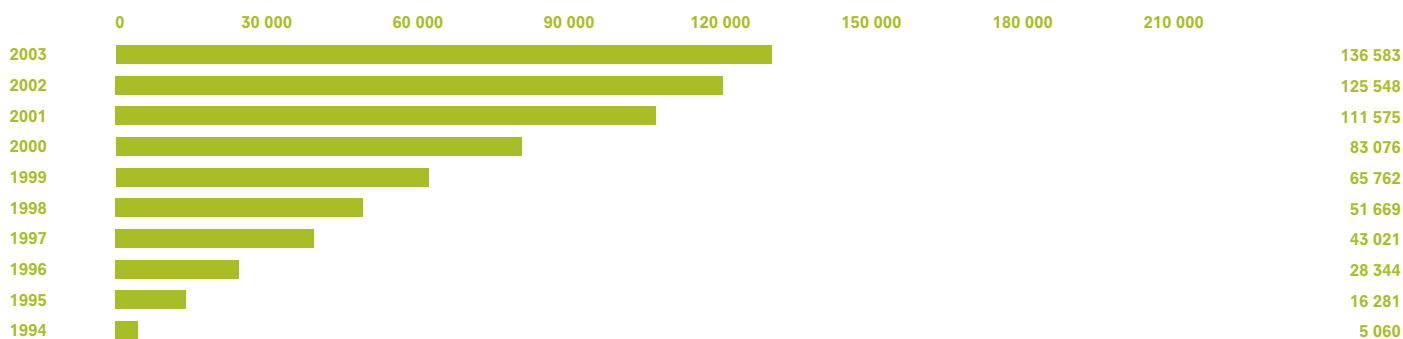
### Objem předepsaného pojistného (v tis. Kč)



### Objem vyplacených plnění (v tis. Kč)



### Stav technických rezerv (v tis. Kč)



## Úvodní slovo předsedy představenstva

### **Vážené dámy, vážení pánové,**

rád bych touto cestou zhodnotil uplynulý rok z pohledu managementu České pojišťovny ZDRAVÍ a.s. Rok 2003 byl pro naši společnost rokem zlomovým a také rokem velmi úspěšným.

Po pěti letech se nám podařilo zvrátit negativní trend v hospodaření, a dosáhnout tak kladného hospodářského výsledku. To se podařilo jen díky vysokému pracovnímu nasazení všech mých spolupracovníků, které provázelo celý proces transformace České pojišťovny ZDRAVÍ a.s., jenž probíhal po celý rok 2003.

Transformace se dotkla všech důležitých oblastí firmy. Snížili jsme počet pracovníků, zefektivnili provozní činnosti, zkvalitnili klíčové služby (především v oddělení likvidace) a inovovali naše produkty tak, aby odpovídaly požadavkům klientů a omezovaly možnosti zneužívání.

I přes stagnaci trhu pojištění nemoci se nám podařilo v minulém roce dosáhnout největšího objemu nové produkce, a upevnit tak pozici jedničky na trhu. Podle údajů ČAP je předepsané pojistné trhu 257 mil. Kč, přičemž podíl České pojišťovny ZDRAVÍ a.s. dosahuje 70 %.

Možnost zneužívání státního systému nemocenského pojištění má nepříznivý dopad i na trh soukromého pojištění nemoci a je jedním z nejdůležitějších faktorů způsobujících stagnaci trhu pojištění nemoci. Jedním z mála pozitivních, i když nedostatečných impulzů pro trh nemocenského pojištění v uplynulém roce bylo snížení státní nemocenské. Očekáváme, že rozpočtový schodek a z toho plynoucí makroekonomické tlaky spolu se vstupem ČR do EU by mohly přivodit tolik potřebnou změnu v legislativě nemocenského a zdravotního pojištění.

Na podzim roku 2003 jsme provedli úpravu klíčových produktů pojištění denních dávek při pracovní neschopnosti. V průběhu celého roku jsme spolupracovali s naší mateřskou společností na podpoře prodeje a inovaci našich produktů. Jedním z výsledků této spolupráce je vytvoření speciálního produktu použitého jako bonus k flotilovému povinnému ručení České pojišťovny a.s.

Kladného hospodářského výsledku bylo dosaženo především díky úsporám v nákladech. Personální změny spolu s inovací metodiky likvidace pojistných událostí, důsledná kontrola léčebného režimu a častější komunikace s klienty se projevily snížením nákladů na pojistné plnění. Razantní šetření ve spotřebě a snížení počtu pracovníků o 1/3 vedlo k významnému poklesu fixních nákladů.

Čistý zisk ve výši 3 mil. Kč, vytvořený v roce 2003, dále posílil finanční zdraví společnosti. Česká pojišťovna ZDRAVÍ a.s. splňuje všechna zákonná kritéria upravující podnikání pojišťoven. Navíc nový systém vymáhání pohledávek za klienty přispěl ke snížení jejich objemu o 6,5 %. Požadovaná míra solventnosti je překračována 3,5krát, finanční prostředky jsou investovány v souladu s vyhláškou MF ČR č. 75/2000 a spravovány s ohledem na minimalizaci rizika. Technické rezervy ve výši 136 mil. Kč a rozsah a způsob zajištění dávají předpoklad k bezproblémovému krytí budoucích závazků klientů. Prostřednictvím správce portfolia se v roce 2003 podařilo zhodnotit finanční prostředky o 6,0 % p.a.

Rok 2004 je pro nás velkou výzvou. Chceme potvrdit nastolený trend v ziskovém hospodaření společnosti, provést obchodní expanzi jak v klasickém, tak hlavně ve skupinovém pojištění. Neméně úsilí a času budeme věnovat i přípravě společnosti na novou legislativu upravující oblast pojišťovnictví.

V Praze dne 21. května 2004



**Přemysl Gistr**

předseda představenstva a generální ředitel



# Statutární orgány a vedení společnosti

## Představenstvo

<b>Ing. Přemysl Gistr</b>	předseda	od 29. 10. 2002
<b>Mgr. Vladimír Dvořák</b>	člen	od 15. 11. 2001 do 18. 6. 2003
<b>Mgr. Ivana Majerechová</b>	člen	od 23. 4. 2003

## Dozorčí rada

<b>Ing. Pavel Východský</b>	předseda	od 13. 12. 2001 – člen DR od 3. 8. 2001
<b>Ing. Václav Lorenc</b>	člen	od 15. 11. 2001 do 5. 2. 2003
<b>Ing. Jaroslav Mareš</b>	člen	od 1. 2. 2003
<b>JUDr. Ladislav Metelka</b>	člen	od 10. 3. 2003 – člen DR volený zaměstnanci

## Management společnosti

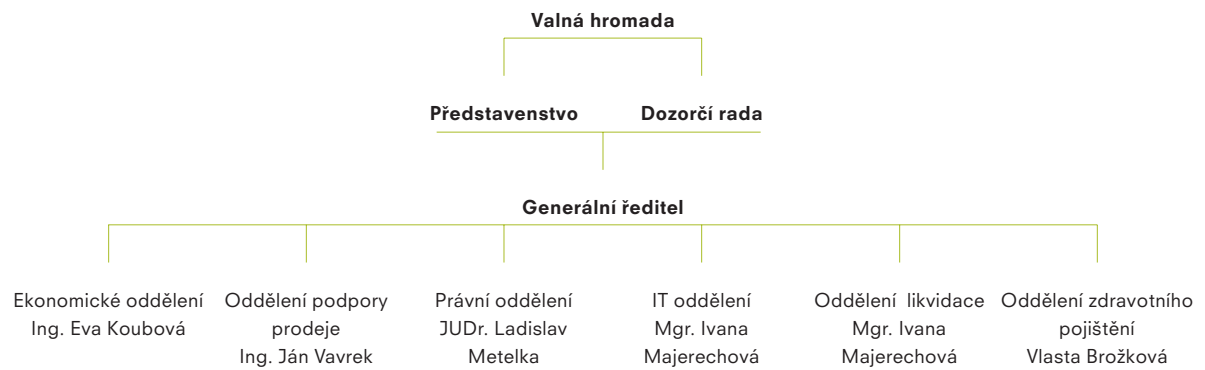
<b>Ing. Přemysl Gistr</b>	generální ředitel	ve funkci od 1. 10. 2002
---------------------------	-------------------	--------------------------

Vzdělání: Vysoká škola ekonomická v Praze, Fakulta podnikohospodářská (vedlejší specializace bankovníctví),  
Vysoké učení technické Brno, Fakulta strojní

Praxe: Effective Finance, s.r.o., Baťa a.s., Bankovní dům Skala, TRANSPORTA Chrudim



# Organizační struktura



Od začátku března roku 2004 došlo ke změně organizační struktury firmy. Byl vytvořen obchodní úsek, oddělení klientského servisu a oddělení produktového managementu.

# Zpráva představenstva společnosti

## Postavení společnosti na trhu

Česká pojišťovna ZDRAVÍ a.s. (dále též ČPZ) jako specializovaná komerční pojišťovna zůstává i přes silící konkurenční tlaky ze strany ostatních pojišťovacích ústavů, které se snaží o komplexní pojistnou ochranu svých klientů, i nadále dominantním subjektem na trhu soukromého zdravotního pojištění.

Podle předběžných výsledků členů České asociace pojišťoven za rok 2003 dosáhla v předepsaném pojistném (bez úrazu) 70% podílu na pojistném trhu, kde působí 15 pojistitelů zabývajících se soukromým zdravotním pojištěním. Oproti roku 2002 se tento podíl zvýšil o 15 %. ČPZ využívá možnosti nabízet své produkty společně s dalšími produkty společností v rámci finanční skupiny České pojišťovny a.s. (dále jen ČP). Typické produkty soukromého zdravotního pojištění a připojištění však stále ještě čekají na změnu legislativního rámce, která by umožnila zavedení systému vícezdrojového financování zdravotní péče, a tím vedle veřejného zdravotního pojištění otevřela cestu soukromému pojištění. Jedním z impulzů by mohl být vstup ČR do Evropské unie.

## Naplňování záměrů společnosti

Základním bodem strategie ČPZ v roce 2003 bylo udržení vedoucí pozice na pojistném trhu a dosažení kladného hospodářského výsledku. Oba záměry se podařilo naplnit. V průběhu roku 2003 byly realizovány kroky v oblasti zkvalitňování prodeje produktů a poskytování klientského servisu, inovace produktů s cílem omezení a snížení jejich zneužívání a v neposlední řadě zkvalitňování vnitřních procesů pojišťovny, jejichž záměrem bylo zrychlit a zefektivnit procesy související se vstupem do pojištění a s likvidací pojistných událostí.

Důsledným využíváním regulačních nástrojů a také přijetím nových opatření při likvidaci pojistných událostí se podařilo zvrátit nepříznivý škodní průběh pojištění pracovní neschopnosti v posledních třech letech, a tím výrazně ovlivnit hospodářský výsledek za rok 2003. Hospodářské výsledky roku 2003 dávají dobrý předpoklad pro růst společnosti v následujících letech.

V produktové oblasti byl důraz kladen na inovaci stěžejních produktů tak, aby se zjednodušil jejich prodej a omezila možnost zneužívání. Tyto záměry byly promítnuty i do nových všeobecných pojistných podmínek pro pojištění denní dávky při pracovní neschopnosti. Celým rokem se prolínala realizace projektu „Transformace“. ČPZ poskytovala kvalitnější služby s výrazně omezeným počtem zaměstnanců.

Dále byly rozpracovávány a postupně naplňovány záměry společnosti, soustředěné na posílení pozice na pojistném trhu, zkvalitňování služeb a komunikace s klienty a partnery a na dosažení co nejefektivnějších výsledků ve všech oblastech činnosti pojišťovny. Součástí této strategie je stále aktivnější spolupráce ČPZ s finanční skupinou ČP s cílem přinést na pojistný trh komplexní produkty, a poskytovat tak klientům komfortní pojistnou ochranu.

## Obchodní politika

Na základě rozhodnutí jediného akcionáře byla k 1. 3. 2003 ukončena činnost subjektu ČP PARTNER, a.s., který vznikl k 1. 3. 2002 sloučením obchodní služby ČPZ a ČESKÁ ŽIVOTNÍ, a.s. Prodej a následný servis produktů ČPZ nyní poskytuje v převážné míře obchodní služba ČP a dále obnovená vlastní obchodní služba ČPZ. Aktivní účast školitelů ČPZ na školeních obchodní služby ČP zvýšila povědomí o produktech ČPZ a zlepšila předpoklady pro nárůst produkce. Také byla zvýšena informovanost ze strany ČPZ v oblasti realizovaných změn. Objem produkce za rok 2003 ve výši 26,04 mil. Kč lze ve stále se přitvrzujícím konkurenčním prostředí považovat za úspěch, i když plán obchodní produkce nebyl splněn.

V roce 2003 byl zaznamenán dynamický nárůst prodeje společné nabídky životního pojištění a pojištění pracovní neschopnosti, a to především u nově zavedeného produktu Dynamik. Další úkoly, které byly úspěšně realizovány v rámci obchodní politiky, byly v oblasti správy a stabilizace pojistného kmene po ukončení činnosti společnosti ČP PARTNER, a.s.

Plnění úkolů v této oblasti je předpokladem dalšího rozvoje firmy v následujícím období s cílem dalšího zkvalitnění služeb a využití všech možností v rámci finanční skupiny ČP. V závěru roku byl realizován projekt skupinového pojištění produktů ČPZ k flotilovému povinnému ručení ČP.

## Investiční politika

Investiční strategie společnosti je stanovena legislativním rámcem, tzn. zákonem č. 363/1999 Sb., o pojišťovnictví, a prováděcí vyhláškou MF ČR č. 75/2000 Sb. Hlavním cílem bylo zajištění a pokrytí současných a budoucích závazků České pojišťovny ZDRAVÍ a.s. při současné minimalizaci rizika investic. Česká pojišťovna ZDRAVÍ a.s. využívala služeb správce portfolia. Výnos z realizace finančního umístění činil 6,0 % p.a.

## Finanční politika

Vedení ČPZ v závislosti na úkolech stanovených akcionářem sestavilo plán na rok 2003. Předpoklady pro tvorbu plánu byly předepsané pojistné, pojistné plnění, tvorba a čerpání technických rezerv, výsledek zajištění, výnos z finančního umístění a odhad výše variabilních a fixních nákladů. Plán byl pravidelně měsíčně vyhodnocován představenstvem společnosti s tím, že na základě skutečného vývoje byla přijímána příslušná opatření. Zajišťovací politika ČPZ je plně realizována přes Českou pojišťovnu a.s.

ČPZ dosáhla v roce 2003 kladného hospodářského výsledku 3,08 mil. Kč. Dosažená skutečnost byla ovlivněna zejména razantním snížením nákladů, doprovázeným výrazným zvýšením produktivity práce. Objem předepsaného hrubého pojistného dosáhl výše 190,7 mil. Kč, což je o 7,0 mil. Kč méně oproti předchozímu období – index 96 %.

Vzhledem k tomu, že se vývoj pojistných událostí podařilo stabilizovat, došlo v roce 2003 k poklesu čerpání nákladů na pojistná plnění, především ve druhém pololetí.

Náklady na pojistná plnění včetně změny rezervy na pojistná plnění činily 130,9 mil. Kč, což je o 0,7 mil. Kč méně oproti roku 2002 – index 99,4 %. Pořizovací náklady byly čerpány ve výši 9,3 mil. Kč. Čerpání bylo nižší oproti roku 2002 o 12,1 mil. Kč, tj. index 43,7 %. Správní režii v roce 2003 pojišťovna čerpala ve výši 36,7 mil. Kč, tj. index 73,8 %. Technické rezervy vzrostly v roce 2003 na hodnotu 136,6 mil. Kč, tj. navýšení rezerv oproti roku 2002 o 11,0 mil. Kč – index 109 %. Pohledávky v roce 2003 dosáhly hodnoty 47,6 mil. Kč a jsou tvořeny zejména pohledávkami za pojistníky ve výši 44,0 mil. Kč. Opravné položky k pohledávkám byly tvořeny ve výši 15 mil. Kč, což je zvýšení oproti roku 2002 o 0,7 mil. Kč. Závazky ke konci roku 2003 činily 22,6 mil. Kč. Jedná se zejména o krátkodobé závazky z přímého pojištění a zajištění ve výši 19,8 mil. Kč.



**Přemysl Gistr**

předseda představenstva

## Zpráva dozorčí rady

Ve své činnosti dozorčí rada postupovala v souladu s platnými stanovami společnosti, jakož i příslušnými zákony. V průběhu roku 2003 se sešla celkem 7krát. Výkon své funkce prováděla převážně na těchto svých zasedáních, kde jí představenstvo předkládalo potřebnou dokumentaci a informovalo ji o dění ve všech oblastech činnosti společnosti. Hlavní náplní dozorčí rady byla především kontrola hospodaření společnosti, správnosti účetnictví a plnění obchodního a finančního plánu. Mimořádnou pozornost zaměřila na sledování výsledků realizace projektu „Transformace společnosti Česká pojišťovna ZDRAVÍ a.s.“

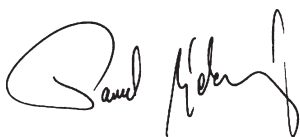
V roce 2003 došlo v dozorčí radě i v představenstvu společnosti k personálním změnám.

Dozorčí rada podrobně projednala hospodářské výsledky společnosti za rok 2003, účetní závěrku a seznámila se s auditorskou zprávou společnosti KPMG Česká republika Audit, spol. s r.o., k 31. 12. 2003.

Na základě těchto poznatků konstatovala, že nezjistila žádné skutečnosti, které by zpochybňovaly dosažené výsledky hospodaření, a ztotožňuje se s výrokem auditora. V této souvislosti předkládá valné hromadě společnosti toto stanovisko:

- dozorčí rada na svém řádném zasedání dne 5. 5. 2004 projednala zprávu představenstva o výsledku hospodaření společnosti za rok 2003 a vzala na vědomí zprávu auditora
- dozorčí rada projednala účetní závěrku společnosti za rok 2003 a doporučuje ji valné hromadě ke schválení společně s návrhem představenstva na rozdělení hospodářského výsledku roku 2003.

V Praze dne 5. května 2004



**Ing. Pavel Východský**  
předseda dozorčí rady

# Zpráva auditora



KPMG Česká republika Audit, spol. s r.o.  
Pobřežní 648/1a  
186 00 Praha 8  
Česká republika

Tel.: +420 222 123 111  
Fax: +420 222 123 100  
www.kpmg.cz

## Zpráva o auditu pro akcionáře společnosti Česká pojišťovna ZDRAVÍ a.s.

Na základě provedeného auditu jsme dne 29. března 2004 vydali o účetní závěrce, která je součástí této výroční zprávy, zprávu následujícího znění:

„Provedli jsme audit přiložené účetní závěrky společnosti Česká pojišťovna ZDRAVÍ a.s. k 31. prosinci 2003. Za účetní závěrku je odpovědný statutární orgán společnosti. Naši odpovědností je vyjádřit na základě auditu výrok o této účetní závěrce.

Audit jsme provedli v souladu se zákonem o auditorech a auditorskými směrnicemi Komory auditorů České republiky. Tyto směrnice požadují, abychom audit naplánovali a provedli tak, abychom získali přiměřenou jistotu, že účetní závěrka neobsahuje významné nesprávnosti. Audit zahrnuje výběrové ověření podkladů prokazujících údaje a informace uvedené v účetní závěrce. Audit rovněž zahrnuje posouzení použitých účetních zásad a významných odhadů učiněných společností a zhodnocení celkové prezentace účetní závěrky. Jsme přesvědčeni, že provedený audit poskytuje přiměřený podklad pro vyjádření našeho výroku.

Podle našeho názoru účetní závěrka podává ve všech významných ohledech věrný a poctivý obraz aktiv, závazků, vlastního kapitálu a finanční situace společnosti Česká pojišťovna ZDRAVÍ a.s. k 31. prosinci 2003 a výsledku hospodaření za rok 2003 v souladu se zákonem o účetnictví a příslušnými předpisy České republiky.”

Ověřili jsme též soulad ostatních finančních informací uvedených v této výroční zprávě s auditovanou účetní závěrkou. Podle našeho názoru jsou tyto informace ve všech významných ohledech v souladu s námi ověřenou účetní závěrkou.

V Praze dne 30. června 2004

*KPMG Česká republika Audit*  
**KPMG Česká republika Audit, spol. s r.o.**  
Osvědčení číslo 71

*Romana Benešová*  
**Ing. Romana Benešová**  
Osvědčení číslo 1834



KPMG Česká republika Audit, spol. s r.o. a company incorporated under the Czech Commercial Code, is a member firm of KPMG International, a Swiss cooperative

IČO 49619187  
DIČ 008-49619187

Obchodní rejstřík  
vedený Městským  
soudem v Praze  
oddíl C vložka 24185.

Živnostenská banka  
Praha 1  
č.ú./account no.  
466016004/0400

# Rozvaha

k 31. 12. v tisících Kč

	2003	2003	2003	2002	2001
I. AKTIVA	Hrubá výše	Úprava	Čistá výše	Čistá výše	Čistá výše
A. Pohledávky za upsaný základní kapitál	-	-	-	-	-
B. Dlouhodobý nehmotný majetek, z toho:	19 183	18 955	228	347	713
a) zřizovací výdaje	2 741	2 741	-	-	-
b) goodwill	-	-	-	-	-
C. Finanční umístění (investice)	216 175	-	216 175	207 743	209 519
I. Pozemky a stavby (nemovitosti), z toho:	-	-	-	-	-
a) zřizovací výdaje	-	-	-	-	-
II. Finanční umístění v podnikatelských seskupeních	-	-	-	-	-
1. Podíly v ovládaných osobách	-	-	-	-	-
2. Dluhopisy vydané ovládanými osobami a půjčky těmto osobám	-	-	-	-	-
3. Podíly s podstatným vlivem	-	-	-	-	-
4. Dluhopisy vydané osobami, ve kterých má účetní jednotka podstatný vliv, a půjčky těmto osobám	-	-	-	-	-
III. Jiná finanční umístění	216 175	-	216 175	207 743	209 519
1. Akcie a ostatní cenné papíry s proměnlivým výnosem, ostatní podíly	13 612	-	13 612	8 496	45 569
2. Dluhopisy a ostatní cenné papíry s pevným výnosem	132 109	-	132 109	86 481	95 434
3. Finanční umístění v investičních sdruženích	-	-	-	-	-
4. Ostatní půjčky	-	-	-	-	-
5. Depozita u finančních institucí	70 483	-	70 483	112 914	68 516
6. Ostatní finanční umístění	-29	-	-29	-148	-
IV. Depozita při aktivním zajištění	-	-	-	-	-
D. Finanční umístění životního pojištění, je-li nositelem investičního rizika pojistník	-	-	-	-	-
E. Dlužníci	47 627	14 975	32 652	31 623	29 899
I. Pohledávky z operací přímého pojištění	45 087	14 975	30 112	26 797	26 325
1. Pohledávky za pojistníky:	44 017	14 641	29 376	26 353	25 191
a) pohledávky za ovládanými osobami	-	-	-	-	-
b) pohledávky za osobami, ve kterých má účetní jednotka podstatný vliv	-	-	-	-	-
2. Pohledávky za makléři:	1 070	334	736	444	1 134
a) pohledávky za ovládanými osobami	-	-	-	-	-
b) pohledávky za osobami, ve kterých má účetní jednotka podstatný vliv	-	-	-	-	-
II. Pohledávky z operací zajištění:	278	-	278	955	1 602
a) pohledávky za ovládanými osobami	-	-	-	-	-
b) pohledávky za osobami, ve kterých má účetní jednotka podstatný vliv	-	-	-	-	-
III. Ostatní pohledávky:	2 262	-	2 262	3 871	1 972
a) pohledávky za ovládanými osobami	-	-	-	-	-
b) pohledávky za osobami, ve kterých má účetní jednotka podstatný vliv	-	-	-	-	-

**k 31. 12. v tisících Kč**

	2003	2003	2003	2002	2001
<b>I. AKTIVA (pokračování)</b>	<b>Hrubá výše</b>	<b>Úprava</b>	<b>Čistá výše</b>	<b>Čistá výše</b>	<b>Čistá výše</b>
F. Ostatní aktiva	21 267	9 948	11 319	11 507	1 415
I. Dlouhodobý hmotný majetek jiný než pozemky a stavby (nemovitosti) a zásoby	12 469	9 948	2 521	3 669	4 403
II. Hotovost na účtech u finančních institucí a hotovost v pokladně	8 798	–	8 798	7 838	-2 988
III. Vlastní akcie nebo vlastní zatímní listy, vlastní obchodní podíly (s uvedením jejich jmenovité hodnoty nebo, nemají-li tuto hodnotu, s uvedením jejich účetní hodnoty)	–	–	–	–	–
IV. Jiná aktiva	–	–	–	–	–
G. Přechodné účty aktiv	5 692	–	5 692	6 932	13 823
I. Naběhlé úroky a nájemné	53	–	53	–	526
II. Odložené pořizovací náklady na pojistné smlouvy, v tom odděleně:	5 435	–	5 435	6 573	8 681
a) v životním pojištění	–	–	–	–	–
b) v neživotním pojištění	5 435	–	5 435	6 573	8 681
III. Ostatní přechodné účty aktiv:	204	–	204	359	4 616
a) dohadné položky aktivní	–	–	–	–	–
<b>AKTIVA CELKEM</b>	<b>309 944</b>	<b>43 878</b>	<b>266 066</b>	<b>258 152</b>	<b>255 369</b>

	2003	2002	2001
<b>II. PASIVA</b>			
A. Vlastní kapitál	104 820	102 071	116 816
I. Základní kapitál, z toho:	100 000	100 000	100 000
a) změny základního kapitálu	–	–	–
II. Emisní ážio	–	–	–
III. Rezervní fond na nové ocenění	–	–	–
IV. Ostatní kapitálové fondy	1 281	11 484	29 900
V. Rezervní fond a ostatní fondy ze zisku	458	3 766	12 818
VI. Nerozdělený zisk minulých účetních období nebo neuhrazená ztráta minulých účetních období	–	2 591	18 115
VII. Zisk nebo ztráta běžného účetního období	3 081	-15 770	-44 017
B. Podřízená pasiva	–	–	–
C. Technické rezervy	136 583	125 548	111 575
1. Rezerva na nezasloužené pojistné	–	–	–
a) hrubá výše	–	–	–
b) podíl zajišťovatelů (-)	31 975	34 508	36 138
2. Rezerva pojistného životních pojištění	–	–	–
a) hrubá výše	–	–	–
b) podíl zajišťovatelů (-)	–	–	–

**k 31. 12. v tisících Kč**

<b>II. PASIVA (pokračování)</b>	<b>2003</b>	<b>2002</b>	<b>2001</b>
3. Rezerva na pojistná plnění	-	-	-
a) hrubá výše	-	-	-
b) podíl zajišťovatelů (-)	14 553	21 482	23 052
4. Rezerva na prémie a slevy	-	-	-
a) hrubá výše	-	-	-
b) podíl zajišťovatelů (-)	-	-	-
5. Vyrovnávací rezerva	8 057	4 286	1 789
6. Rezerva pojistného neživotních pojištění	-	-	-
a) hrubá výše	-	-	-
b) podíl zajišťovatelů (-)	81 998	65 272	50 596
7. Jiné technické rezervy	-	-	-
a) hrubá výše	-	-	-
b) podíl zajišťovatelů (-)	-	-	-
D. Technická rezerva na životní pojištění, je-li nositelem investičního rizika pojistník	-	-	-
E. Rezervy na ostatní rizika a ztráty	-	-	1 645
1. Rezerva na důchody a podobné závazky	-	-	-
2. Rezerva na daně	-	-	-
3. Ostatní rezervy	-	-	1 645
F. Depozita při pasivním zajištění	-	-	-
G. Věřitelé	22 572	27 036	25 080
I. Závazky z operací přímého pojištění, z toho:	8 309	8 147	7 123
a) závazky vůči ovládaným osobám	-	-	-
b) závazky vůči osobám, ve kterých má účetní jednotka podstatný vliv	-	-	-
II. Závazky z operací zajištění, z toho:	11 518	14 348	12 825
a) závazky vůči ovládaným osobám	-	-	-
b) závazky vůči osobám, ve kterých má účetní jednotka podstatný vliv	-	-	-
III. Výpůjčky zaručené dluhopisem, z toho:	-	-	-
a) závazky vůči ovládaným osobám, z toho	-	-	-
aa) směnitelné (konvertibilní) výpůjčky	-	-	-
b) závazky vůči osobám, ve kterých má účetní jednotka podstatný vliv, z toho	-	-	-
ba) směnitelné (konvertibilní) výpůjčky	-	-	-
IV. Závazky vůči finančním institucím, z toho:	-	-	-
a) závazky vůči ovládaným osobám	-	-	-
b) závazky vůči osobám, ve kterých má účetní jednotka podstatný vliv	-	-	-
V. Ostatní závazky, z toho:	2 745	4 541	5 132
a) daňové závazky a závazky ze sociálního zabezpečení	1 135	1 936	1 209
b) závazky vůči ovládaným osobám	-	-	-
c) závazky vůči osobám, ve kterých má účetní jednotka podstatný vliv	-	-	-
VI. Garanční fond Kanceláře	-	-	-
H. Přechodné účty pasiv	2 091	3 497	253
I. Výdaje příštích období a výnosy příštích období	107	3 332	-7
II. Ostatní přechodné účty pasiv, z toho:	1 984	165	260
a) dohadné položky pasivní	1 984	165	260
<b>PASIVA CELKEM</b>	<b>266 066</b>	<b>258 152</b>	<b>255 369</b>



# Výkaz zisku a ztráty

k 31. 12. v tisících Kč

	2003	2003	2003	2002	2001
	Základna	Mezisoučet	Výsledek	Výsledek	Výsledek
<b>I. TECHNICKÝ ÚČET K NEŽIVOTNÍMU POJIŠTĚNÍ</b>					
1. Zasloužené pojistné, očištěné od zajištění:	-	-	-	-	-
a) předepsané hrubé pojistné	190 708	-	-	-	-
b) pojistné postoupené zajišťovatelům (-)	55 776	134 932	-	-	-
c) změna stavu hrubé výše rezervy na nezasloužené pojistné (+/-)	-3 416	-	-	-	-
d) změna stavu rezervy na nezasloužené pojistné, podíl zajišťovatelů (+/-)	-883	-2 533	137 465	142 832	134 851
2. Převedené výnosy z finančního umístění (investic) z Netechnického účtu (položka III. 6.)	-	-	8 107	8 508	1 360
3. Ostatní technické výnosy, očištěné od zajištění	-	-	13 597	15 497	13 816
4. Náklady na pojistná plnění, očištěné od zajištění:	-	-	-	-	-
a) náklady na pojistná plnění:	-	-	-	-	-
aa) hrubá výše	140 459	-	-	-	-
bb) podíl zajišťovatelů (-)	40 241	100 218	-	-	-
b) změna stavu rezervy na pojistná plnění:	-	-	-	-	-
aa) hrubá výše	-9 545	-	-	-	-
bb) podíl zajišťovatelů (-)	-2 616	-6 929	93 289	93 448	101 079
5. Změny stavu ostatních technických rezerv, očištěné od zajištění (+/-)	-	-	16 726	14 676	15 469
6. Prémie a slevy, očištěné od zajištění	-	-	-	-	-
7. Čistá výše provozních nákladů:	-	-	-	-	-
a) pořizovací náklady na pojistné smlouvy	-	8 224	-	-	-
b) změna stavu časově rozlišených pořizovacích nákladů (+/-)	-	1 138	-	-	-
c) správní režie	-	36 701	-	-	-
d) provize od zajišťovatelů a podíly na ziscích (-)	-	16 686	29 377	58 963	54 446
8. Ostatní technické náklady, očištěné od zajištění	-	-	15 751	16 148	18 323
9. Změna stavu vyrovnávací rezervy (+/-)	-	-	3 771	2 497	1 497
10. Mezisoučet, zůstatek (výsledek) Technického účtu k neživotnímu pojištění (položka III. 1.)	-	-	255	-18 895	-40 787

k 31. 12. v tisících Kč

	2003	2003	2003	2002	2001
	Základna	Mezisoučet	Výsledek	Výsledek	Výsledek
<b>III. NETECHNICKÝ ÚČET</b>					
1. Výsledek Technického účtu k neživotnímu pojištění (položka I. 10.)	-	-	255	-18 895	-40 787
2. Výsledek Technického účtu k životnímu pojištění (položka II. 13.)	-	-	-	-	-
3. Výnosy z finančního umístění (investic):	-	-	-	-	-
a) výnosy z podílů se zvláštním uvedením těch, které pocházejí z ovládaných osob	-	-	-	-	-
b) výnosy z ostatního finančního umístění (investic) se zvláštním uvedením těch, které pocházejí z ovládaných osob, v tom:	-	-	-	-	-
aa) výnosy z pozemků a staveb (nemovitostí)	-	-	-	-	-
bb) výnosy z ostatních investic	12 045	12 045	-	-	-
c) změny hodnoty finančního umístění (investic)	-	-	-	-	-
d) výnosy z realizace finančního umístění (investic)	-	71 654	83 699	267 306	210 353
4. Převedené výnosy finančního umístění (investic) z Technického účtu k životnímu pojištění (položka II. 12.)	-	-	-	-	-
5. Náklady na finanční umístění (investice):	-	-	-	-	-
a) náklady na správu finančního umístění (investic) včetně úroků	-	1 505	-	-	-
b) změny hodnoty finančního umístění (investic)	-	-	-	-	-
c) náklady spojené s realizací finančního umístění (investic)	-	69 509	71 014	253 765	206 544
6. Převod výnosů z finančního umístění (investic) na Technický účet k neživotnímu pojištění (položka I. 2.)	-	-	8 107	8 508	1 360
7. Ostatní výnosy	-	-	732	7 303	2 282
8. Ostatní náklady	-	-	2 999	14 909	6 663
9. Daň z příjmů z běžné činnosti	-	-	-	-	-
10. Zisk nebo ztráta z běžné činnosti po zdanění	-	-	2 566	-21 468	-42 719
11. Mimořádné náklady	-	-	2 010	3 842	1 854
12. Mimořádné výnosy	-	-	2 541	9 559	576
13. Mimořádný zisk nebo ztráta	-	-	531	5 717	-1 278
14. Daň z příjmů z mimořádné činnosti	-	-	-	-	-
15. Ostatní daně neuvedené v předcházejících položkách	-	-	16	19	20
16. Zisk nebo ztráta za účetní období	-	-	3 081	-15 770	-44 017

# Přehled o změnách vlastního kapitálu

k 31. 12. v tisících Kč

	2003	2002	2001
<b>1. Základní kapitál</b>			
– počáteční zůstatek	100 000	100 000	100 000
– zvýšení	–	–	–
– snížení	–	–	–
– přeměna konvertibilních dluhopisů na akcie	–	–	–
– uplatnění opcí a warrantů	–	–	–
– konečný zůstatek	100 000	100 000	100 000
<b>2. Vlastní akcie</b>	–	–	–
<b>3. Emisní ážio</b>			
– počáteční zůstatek	–	–	–
– zvýšení	–	–	–
– snížení	–	–	–
– konečný zůstatek	–	–	–
<b>4. Rezervní fondy</b>			
– počáteční zůstatek	3 210	12 333	12 333
– povinný příděl	–	–	–
– jiné zvýšení	–	–	–
– snížení	-3 179	-9 123	–
– konečný zůstatek	31	3 210	12 333
<b>5. Ostatní fondy ze zisku</b>			
– počáteční zůstatek	556	485	366
– zvýšení	–	530	517
– snížení	-129	-459	-398
– konečný zůstatek	427	556	485
<b>6. Kapitálové fondy</b>	–	10 000	29 900
<b>7. Oceňovací rozdíly nezahrnuté do hospodářského výsledku</b>			
– počáteční zůstatek	1 484	–	–
– zvýšení	–	1 484	–
– snížení	-203	–	–
– konečný zůstatek	1 281	1 484	–
<b>8. Nerozdělený zisk</b>			
– počáteční zůstatek	2 591	18 115	26 811
– zvýšení	–	–	–
– snížení	-2 591	-15 524	-8 696
– konečný zůstatek	–	2 591	18 115
<b>9. Neuhrazená ztráta</b>			
– počáteční zůstatek	–	–	–
– zvýšení	–	–	–
– snížení	–	–	–
– konečný zůstatek	–	–	–
<b>10. Zisk / ztráta za účetní období po zdanění</b>	3 081	-15 770	-44 017
<b>11. Dividendy</b>	–	–	–

# Příloha účetní závěrky

k 31. 12. v tisících Kč

## I. OBECNÝ OBSAH

### I. 1. Charakteristika a hlavní aktivity

Pojišťovna Česká pojišťovna ZDRAVÍ a.s. byla zapsána do obchodního rejstříku 17. června 1993 (IČO: 49 24 07 49).

Pojišťovna je plně vlastněna společností Česká pojišťovna a.s., Česká republika.

Dne 27. května 1993 obdržela licenci k podnikání v pojišťovnictví pro území České republiky podle § 8 odst. 1 zákona České národní rady č. 185/1991 Sb., o pojišťovnictví. Dne 12. prosince 2001 požádala v souladu se zákonem č. 363/1999 Sb. o povolení k provozování pojišťovací činnosti. To jí bylo uděleno rozhodnutím ministerstva financí č.j. 322/20696/2002 ze dne 13. března 2002.

#### Společnost provozuje následující pojištění:

Neživotní pojištění – pojištění úrazu a nemoci

#### Sídlo společnosti:

Česká pojišťovna ZDRAVÍ a.s.

Kodaňská 46

100 10 Praha 10

#### Členové představenstva a dozorčí rady k 31. prosinci 2003:

##### Členové představenstva

Předseda: Ing. Přemysl Gistr, Zlín

Člen: Mgr. Ivana Majerechová, Praha 5

##### Členové dozorčí rady

Předseda: Ing. Pavel Východský, Plzeň

Členové: JUDr. Ladislav Metelka, Praha 9

Ing. Jaroslav Mareš, Beroun

#### Změny v orgánech společnosti

V roce 2003 došlo v orgánech společnosti k následujícím změnám:

18. června 2003 zánik funkce: Mgr. Vladimír Dvořák – člen představenstva

23. dubna 2003 vznik funkce: Mgr. Ivana Majerechová – člen představenstva

5. února 2003 zánik funkce: Ing. Václav Lorenz – člen dozorčí rady

10. března 2003 vznik funkce: JUDr. Ladislav Metelka – člen dozorčí rady

1. února 2003 vznik funkce: Ing. Jaroslav Mareš – člen dozorčí rady

Provedené změny byly zapsány do obchodního rejstříku ve dnech 19. července 2003 a 2. prosince 2003.

Jménem společnosti je oprávněn jednat a podepisovat samostatně předseda představenstva nebo dva členové představenstva společně. Podepisování za společnost se děje tak, že k vytištěné nebo napsané firmě společnosti připojí svůj podpis předseda představenstva nebo společně dva členové představenstva.

### I. 2. Právní poměry

Ke dni sestavení účetní závěrky jsou veškeré právní poměry společnosti v souladu se zákonem č. 363/1999 Sb., o pojišťovnictví, v platném znění.

### I. 3. Východiska pro přípravu účetní závěrky

Při vedení účetnictví a sestavování účetní závěrky společnost postupovala v souladu se zákonem č. 563/1991 Sb., o účetnictví, v platném znění, vyhláškou č. 502/2002 Sb., kterou se provádějí některá ustanovení zákona č. 563/1991 Sb., o účetnictví, ve znění pozdějších předpisů, pro účetní jednotky, které jsou pojišťovnami (dále jen „vyhláška“), opatřením ministerstva financí č. 430/1992, kterým se stanoví účtová osnova a postupy účtování pro pojišťovny, v platném znění a opatřením ministerstva financí č. 380/1992, kterým se stanoví uspořádání a obsahové vymezení položek účetní závěrky pojišťoven, v platném znění. Dvě poslední zmíněná opatření společnost použila pouze v rozsahu, v jakém není předmět jejich úpravy obsažen ve vyhlášce.

Účetnictví společnosti je vedeno tak, aby účetní závěrka sestavená na jeho základě podávala věrný a poctivý obraz předmětu účetnictví a finanční situace účetní jednotky.

## I. 4. Důležité účetní metody

### (a) Předepsané pojistné

Předepsané hrubé pojistné zahrnuje veškeré částky splatné podle pojistných smluv během účetního období nezávisle na skutečnosti, zda se tyto částky vztahují zcela, nebo zčásti k pozdějším účetním obdobím.

### (b) Náklady na pojistná plnění

Náklady na pojistná plnění se účtují ve výši částek přiznaných k výplatě pojistných plnění z titulu zlikvidovaných pojistných událostí a dále zahrnují externí a interní náklady pojišťovny spojené s likvidací pojistných událostí. Náklady na pojistná plnění se snižují o přijaté regresy a jiné obdobné nároky pojišťovny.

O nákladech na pojistná plnění se účtuje v okamžiku ukončení likvidace pojistné události a stanovení výše plnění.

### (c) Pořizovací náklady na pojistné smlouvy

Pořizovací náklady na pojistné smlouvy zahrnují všechny přímé a nepřímé náklady vzniklé v souvislosti s uzavíráním pojistných smluv.

### (d) Časové rozlišení pořizovacích nákladů na pojistné smlouvy

Časově rozlišené pořizovací náklady na pojistné smlouvy zahrnují část nákladů vzniklých při uzavírání pojistných smluv v průběhu běžného účetního období, která se vztahuje k výnosům následujících účetních období.

### Neživotní pojištění

Částka časově rozlišených pořizovacích nákladů na pojistné smlouvy v neživotním pojištění vychází z celkové výše nákladů na pořízení pojistných smluv vzniklých v běžném účetním období a je vypočtena na základě poměru hrubé výše rezervy na nezasloužené pojistné k datu účetní závěrky k předepsanému hrubému pojistnému za účetní období. Částky časového rozlišení pořizovacích nákladů na pojistné smlouvy jsou stanoveny pro jednotlivá odvětví neživotních pojištění.

### Neživotní pojištění, ke kterému se stanovuje rezerva pojistného neživotních pojištění

Výše časově rozlišených pořizovacích nákladů na pojistné smlouvy se vypočítá s použitím pojistné matematických metod slučitelných s metodami výpočtu rezervy pojistného neživotních pojištění.

### (e) Rezerva na nezasloužené pojistné

Rezerva na nezasloužené pojistné je tvořena ve výši částek předepsaného pojistného, které se vztahuje k budoucím účetním obdobím, a její výše je stanovena jako souhrn rezerv vypočítaných podle jednotlivých pojistných smluv za použití metody „pro rata temporis“.

### (f) Rezerva na pojistná plnění

Rezervy na pojistná plnění u neživotních pojištění jsou tvořeny ve výši předpokládaných nákladů na pojistné události:

- hlášené do konce běžného účetního období, ale v běžném účetním období nezlikvidované (RBNS),
- do konce běžného účetního období vzniklé, ale nenahlášené (IBNR).

Výše rezervy na pojistná plnění vyplývající z pojistných událostí hlášených do konce účetního období je stanovena jako souhrn rezerv vypočítaných pro jednotlivé pojistné události.

U pojistných událostí, které do konce účetního období vznikly, ale nebyly hlášeny, se rezerva stanovuje matematicko-statistickými metodami.

Rezerva na pojistná plnění zahrnuje rovněž hodnotu veškerých odhadnutých externích a interních nákladů spojených s likvidací pojistných událostí.

Přestože představenstvo společnosti považuje výši rezerv na pojistná plnění za věrně zobrazenou na základě informací, které jsou k datu sestavení účetní závěrky k dispozici, konečná výše závazků se může lišit v důsledku následných informací a událostí a může mít za následek významné změny konečných hodnot. Změny ve výši rezerv se zohledňují v účetní závěrce toho období, ve kterém jsou provedeny. Použité postupy a odhady jsou pravidelně prověřovány.

### (g) Rezerva na prémie a slevy

Ze všeobecných pojistných podmínek nevyplývají žádné prémie a slevy. Při sjednávání nových pojištění se slevy poskytují formou snížení předepsaného pojistného.

### (h) Vyrovnávací rezerva

Vyrovnávací rezerva je tvořena k jednotlivým odvětvím neživotních pojištění a je určena na vyrovnávání zvýšených nákladů na pojistná plnění, které vznikly z titulu výkyvů ve škodném poměru způsobených skutečnostmi nezávislými na vůli pojišťovny. Tvorba a čerpání této rezervy je v souladu s platnou vyhláškou č. 75/2000 Sb.

Vyhláška č. 75/2000 Sb. stanoví metodu a kritéria pro zjištění výše vyrovnávací rezervy, částek její tvorby a čerpání a dále maximální hranici rezervy pro vybraná odvětví neživotního pojištění (pojištění škod na majetku způsobených vichřicí, jinými přírodními živly, jadernou energií, sesuvem nebo poklesem půdy, krupobitím nebo mrazem a pojištění úvěru).

Pro ostatní pojistná odvětví používá společnost v souladu s odstavcem 4 příloh 1 a 2 výše uvedené vyhlášky a dále na základě stanoviska ministerstva financí jako Úřadu státního dozoru v pojišťovnictví ze dne 29. srpna 2000 sazby stanovené pro to pojistné odvětví, které je danému pojistnému odvětví nejbližší.

Od tvorby rezervy se upustí u pojistných odvětví, jejichž podíl na čistém pojistném za všechna odvětví neživotních pojištění provozovatelů pojišťovnou klesne ve sledovaném období pod 4 % a zároveň objem čistého pojistného z tohoto pojistného odvětví nepřesáhne ani v jednom roce sledovaného období částku 1 000 tis. Kč.

#### **(i) Rezerva pojistného neživotních pojištění**

Rezerva pojistného neživotních pojištění se vytváří k těm odvětvím neživotních pojištění, kde je výše pojistného závislá na vstupním věku, popř. i na pohlaví pojištěného. Tato rezerva představuje hodnoty závazků pojišťovny vypočtené pojistně matematickými metodami, a to po odpočtu hodnoty budoucího pojistného.

#### **(j) Podíl zajistitelů na pojistně technických rezervách**

Společnost vykazuje v pasivech pojistně technické rezervy v jejich čisté výši, tj. po zohlednění podílu zajistitelů. Výše tohoto podílu je stanovena na základě ustanovení příslušných pojistných smluv, způsobů zúčtování se zajistiteli a dále s přihlédnutím k principu opatrnosti.

Ke konci běžného účetního období společnost vykazuje podíl zajistitelů na rezervě na nezasloužené pojistné, na rezervě na pojistná plnění a na rezervě pojistného neživotních pojištění. Zajistitel se nepodílí na dalších pojistně technických rezervách.

#### **(k) Finanční umístění**

##### **Dluhopisy a ostatní cenné papíry s pevným výnosem**

Dluhopisy a ostatní cenné papíry s pevným výnosem jsou účtovány k okamžiku pořízení v pořizovací ceně.

Pořizovací cenou se rozumí cena, za kterou byl dluhopis a ostatní cenný papír s pevným výnosem pořízen, včetně nakoupeného alikvotního úrokového výnosu a přímých nákladů s jeho pořízením souvisejících.

Společnost provádí amortizaci prémie nebo diskontu u veškerých dluhopisů a ostatních cenných papírů s pevným výnosem držných k datu účetní závěrky. Prémie či diskont jsou rozpouštěny do výkazu zisku a ztráty od okamžiku pořízení do data splatnosti rovnoměrně. Amortizované dluhopisy a ostatní cenné papíry s pevným výnosem jsou k rozvahovému dni přeceněny na reálnou hodnotu.

Reálnou hodnotou se rozumí tržní hodnota, která je vyhlášena na tuzemské či zahraniční burze nebo na jiném veřejném (organizovaném) trhu. Společnost používá tržní hodnotu, která je vyhlášena k okamžiku ne pozdějšímu, než je okamžik ocenění, a nejvíce se blížícímu okamžiku ocenění.

Přecenění dluhopisů a ostatních cenných papírů s pevným výnosem je zaúčtováno výsledkově.

##### **Akcie a ostatní cenné papíry s proměnlivým výnosem**

Akcie a ostatní cenné papíry s proměnlivým výnosem jsou účtovány k okamžiku pořízení v pořizovací ceně.

Pořizovací cenou se rozumí cena, za kterou byly akcie a ostatní cenné papíry s proměnlivým výnosem pořízeny, včetně přímých nákladů s jejich pořízením souvisejících.

K rozvahovému dni jsou akcie a ostatní cenné papíry s proměnlivým výnosem přeceněny na reálnou hodnotu.

Reálnou hodnotou se rozumí tržní hodnota, která je vyhlášena na tuzemské či zahraniční burze nebo na jiném veřejném (organizovaném) trhu. Společnost používá tržní hodnotu, která je vyhlášena k okamžiku ne pozdějšímu, než je okamžik ocenění, a nejvíce se blížícímu okamžiku ocenění.

Přecenění akcií a ostatních cenných papírů s proměnlivým výnosem je promítnuto výsledkově.

Pokud jsou akcie a ostatní cenné papíry s proměnlivým výnosem denominovány v cizí měně, je jejich hodnota přepočtena na českou měnu aktuálním kurzem vyhlášeným ČNB a kurzový rozdíl se stává součástí přecenění reálnou hodnotou.

##### **Depozita u finančních institucí**

Depozita u finančních institucí jsou k okamžiku pořízení účtovány v nominálních hodnotách. Ke konci účetního období jsou tato aktiva přečtena na reálnou hodnotu. U krátkodobých depozit u finančních institucí je reálná hodnota představována nominální hodnotou včetně časového rozlišení úroků.

Pokud jsou depozita denominována v cizí měně, je jejich hodnota přepočtena na českou měnu aktuálním kurzem vyhlášeným ČNB a kurzový rozdíl se stává součástí přecenění. Přecenění je promítnuto výsledkově.

#### **(l) Deriváty**

##### **Ostatní deriváty**

Finanční deriváty, které nemají všechny parametry zajišťovacích derivátů, jsou vykazovány v reálných hodnotách a zisky (ztráty) ze změny reálných hodnot jsou promítnuty výsledkově.

#### **(m) Náklady a výnosy z finančního umístění**

Náklady a výnosy z finančního umístění jsou prvotně zaúčtovány na netechnický účet a jejich poměrná část je následně převedena na technický účet neživotního pojištění. Jako klíč k přerozdělení nákladů a výnosů z finančního umístění se používá poměr mezi čistou výší technických rezerv a celkovou hodnotou prostředků finančního umístění k 31. prosinci 2003.

##### **Způsob účtování realizace finančního umístění**

Společnost při účtování o realizaci finančního umístění používá tzv. „brutto“ metodu a v souladu s ní účtuje odděleně o veškerých výnosech z realizace ve výši prodejní ceny příslušných finančních instrumentů a zvláště o nákladech ve výši jejich účetní hodnoty.

### (n) Dlouhodobý hmotný a nehmotný majetek

Dlouhodobý hmotný a nehmotný majetek je evidován v pořizovací ceně.

Dlouhodobý hmotný majetek v pořizovací ceně do 40 000 Kč a dlouhodobý nehmotný majetek v pořizovací ceně do 60 000 Kč je účtován do nákladů v účetním období, ve kterém byl pořízen. Roční odpisová sazba účetních odpisů vychází z předpokládané doby používání hmotného a nehmotného majetku.

Společnost stanovila následující plán účetních odpisů podle skupin majetku:

Dlouhodobý majetek	Metoda odpisu	Odpisová sazba v %
Zřizovací výdaje	rovnoměrně	20,00
Software	rovnoměrně	25,00
Dopravní prostředky	rovnoměrně	25,00
Inventář	rovnoměrně	16,60
Trezory	rovnoměrně	8,33
Kancelářské stroje a přístroje	rovnoměrně	25,00
Výpočetní technika	rovnoměrně	25,00

### (o) Přepočty cizích měn

Transakce prováděné během roku jsou přepočteny kurzem devizového trhu vyhlášeným ČNB, který je platný ke dni vzniku účetního případu, případně kurzem, za jaký byla transakce realizována.

Aktiva a pasiva v zahraniční měně jsou k rozvahovému dni přepočítána dle oficiálního kurzu ČNB, platného k danému dni. Pokud nebylo výše uvedeno jinak, účtují se kurzové zisky a ztráty výsledkově.

### (p) Opravné položky

Opravné položky jsou vytvářeny k pohledávkám a ostatním aktivům s výjimkou finančního umístění. Opravné položky vyjadřují přechodný pokles hodnoty jednotlivých aktiv stanovený na základě posouzení rizik provedeného vedením společnosti.

#### Opravné položky k pohledávkám

Opravné položky k pohledávkám za pojistníky stanoví společnost na základě analýzy jejich návratnosti. Opravné položky jsou tvořeny jednak paušálně na základě věkové struktury pohledávek a jednak zohledňují riziko neplacení pro některé individuální případy.

### (q) Daň z příjmů

Daň z příjmů za dané období se skládá ze splatné daně a ze změny stavu v odložené dani. Splatná daň zahrnuje daň vypočtenou z daňového základu s použitím daňové sazby platné v běžném roce a veškeré doměrky a vratky za minulá období.

Odložená daň vychází z veškerých dočasných rozdílů mezi účetní a daňovou hodnotou aktiv s použitím očekávané sazby daně z příjmů platné pro následující období.

O odložené daňové pohledávce se účtuje pouze v případě, kdy neexistuje pochybnost o jejím dalším daňovém uplatnění v následujících účetních obdobích.

### (r) Konsolidace

Tato účetní závěrka je společností sestavena jako nekonsolidovaná. Údaje účetní závěrky společnosti se zahrnují do konsolidované účetní závěrky společnosti Česká pojišťovna a.s., se sídlem Spálená 16, Praha 1.

## I. 5. Změny účetních metod a postupů

S účinností od 1. ledna 2003 vstoupila v platnost Vyhláška ministerstva financí č. 502/2002 Sb., kterou se provádějí některá ustanovení zákona č. 563/1993 Sb., o účetnictví.

#### Účtování o rozdílech z přecenění finančního umístění

V souladu s ustanovením výše zmíněné vyhlášky účtovala společnost změnu reálné hodnoty finančního umístění od 1. ledna 2003 výsledkově. Změna reálné hodnoty z finančního umístění do 31. prosince 2002 je vykázána ve vlastním kapitálu. Tato změna bude zúčtována do výsledku hospodaření společnosti v okamžiku prodeje.

Tato změna metody měla dopad do výsledku hospodaření společnosti před zdaněním -251 tis. Kč.

## II. ZVLÁŠTNÍ OBSAH

### II. 1. Neživotní pojištění

Přehled o neživotním pojištění v letech 2003, 2002 a 2001 je členěn podle následujících skupin pojištění:

Přímé pojištění	Pojistná odvětví	Předepsané pojistné v hrubé výši	Zasloužené pojistné v hrubé výši	Náklady na pojistná plnění	Provozní výdaje v hrubé výši	Výsledek ze zajištění
<b>tis. Kč</b>						
úrazové a zdravotní	1, 2, 18					
2003		190 708	194 124	140 459	46 063	4 612
2002		197 749	200 055	131 599	76 064	4 108
2001		190 430	188 124	127 853	68 640	9 018

### II. 2. Celková výše hrubého předepsaného pojistného podle zemí, kde bylo uzavřeno

Všechny smlouvy byly uzavřeny na území České republiky.

### II. 3. Přehled provizí

Celková výše provizí v rámci přímého pojištění dosáhla částky 10 105 tis. Kč (2002: 14 305 tis. Kč, 2001: 17 811 tis. Kč) a člení se následovně:

#### Neživotní pojištění – druh provize

tis. Kč	2003	2002	2001
Získatelské	4 530	9 335	14 272
Následné	5 575	4 970	3 539
<b>Celkem</b>	<b>10 105</b>	<b>14 305</b>	<b>17 811</b>

## III. OSTATNÍ ÚDAJE

### III. 1. Dlouhodobý nehmotný majetek

Dlouhodobý nehmotný majetek společnosti tvořily k 31. prosinci 2003 vedle zřizovacích výdajů následující položky:

tis. Kč	Software	Zřizovací výdaje	Celkem
Pořizovací cena k 31. 12. 2001	16 175	2 741	18 916
<b>Zůstatková cena k 31. 12. 2001</b>	<b>713</b>	<b>–</b>	<b>713</b>
Pořizovací cena k 31. 12. 2002	16 442	2 741	19 183
<b>Zůstatková cena k 31. 12. 2002</b>	<b>347</b>	<b>–</b>	<b>347</b>
Pořizovací cena k 31. 12. 2003	16 442	2 741	19 183
<b>Zůstatková cena k 31. 12. 2003</b>	<b>228</b>	<b>–</b>	<b>228</b>

### III. 2. Finanční umístění (investice)

#### (a) Reálná hodnota finančního umístění (investic)

Druh finančního umístění (investic)	Reálná hodnota			Pořizovací cena		
	2003	2002	2001	2003	2002	2001
Finanční umístění v podnicích třetích osob	–	–	–	–	2 500	2 500
Akcie a ostatní cenné papíry s proměnlivým výnosem	13 612	8 496	48 662	13 089	6 711	50 313
Dluhopisy a ostatní cenné papíry s pevným výnosem	132 109	86 481	91 441	129 186	66 994	87 136
Depozita u finančních institucí	70 483	112 914	68 516	70 483	112 914	68 516
<b>Celkem</b>	<b>216 204</b>	<b>207 891</b>	<b>208 619</b>	<b>212 758</b>	<b>189 119</b>	<b>208 465</b>

#### (b) Deriváty

Pevné termínové kontrakty	Nominální hodnota			Reálná hodnota		
	2003	2002	2001	2003	2002	2001
Ostatní	6 222	6 067	10 515	-29	-148	6



### III. 3. Pohledávky a závazky

#### (a) Opravné položky k pohledávkám za pojistníky

K 31. prosinci 2003 byly stanoveny opravné položky ve výši 14 641 tis. Kč (2002: 13 447 tis. Kč, 2001: 15 284 tis. Kč).

#### (b) Opravné položky k pohledávkám za zprostředkovateli

K 31. prosinci 2003 byly stanoveny opravné položky k pohledávkám za zprostředkovateli ve výši 334 tis. Kč (2002: 890 tis. Kč, 2001: 0 tis. Kč).

#### (c) Ostatní pohledávky

tis. Kč	2003	2002	2001
Pohledávky za podniky ve skupině	–	3 422	1 428
Ostatní pohledávky	2 261	449	616
<b>Ostatní pohledávky celkem</b>	<b>2 261</b>	<b>3 871</b>	<b>2 044</b>

#### (d) Závazky a pohledávky z pasivního zajištění

Společnost vykazuje pasivní saldo závazků a pohledávek vůči zajistitelům ve výši 11 240 tis. Kč (2002: 13 393 tis. Kč, 2001: 11 223 tis. Kč). Z výše uvedeného salda ze zajištění k 31. prosinci 2003 představují závazky vůči České pojišťovně a.s. hodnotu 11 518 tis. Kč (2002: 14 328 tis. Kč, 2001: 12 805 tis. Kč). Česká pojišťovna a.s. je jedinou společností ve skupině, vůči které společnost vykazuje pohledávky a závazky ze zajištění.

### III. 4. Pohledávky a závazky vůči podnikům ve skupině

Krátkodobé pohledávky/závazky tis. Kč	Pohledávky			Závazky		
	2003	2002	2001	2003	2002	2001
Česká pojišťovna a.s.	13 988	7 203	7 432	11 518	14 328	12 805
Ostatní pohledávky	472	3 422	1 428	766	543	13
<b>Celkem</b>	<b>14 460</b>	<b>10 625</b>	<b>8 860</b>	<b>12 284</b>	<b>14 871</b>	<b>12 818</b>

### III. 5. Dlouhodobý hmotný majetek

tis. Kč	Dlouhodobý hmotný majetek
Pořizovací cena k 31. 12. 2001	14 204
<b>Zůstatková cena k 31. 12. 2001</b>	<b>2 707</b>
Pořizovací cena k 31. 12. 2002	12 183
<b>Zůstatková cena k 31. 12. 2002</b>	<b>2 936</b>
Pořizovací cena k 31. 12. 2003	12 183
<b>Zůstatková cena k 31. 12. 2003</b>	<b>2 235</b>

### III. 6. Přechodné účty aktiv a pasiv

Zůstatek časově rozlišených pořizovacích nákladů na pojistné smlouvy:

tis. Kč	2003	2002	2001
Neživotní pojištění	5 435	6 573	8 681

### III. 7. Vlastní kapitál

#### (a) Základní kapitál

Registrovaný základní kapitál se skládá ze 100 ks akcií na jméno v zaknihované podobě ve jmenovité hodnotě 1 000 000 Kč. K 31. prosinci 2003 bylo splaceno 100 % základního kapitálu, tj. 100 000 000 Kč.

Výše základního kapitálu společnosti je v souladu s požadavky zákona, s ohledem na pojistná odvětví, ve kterých společnost oprávněně podniká.

#### (b) Ostatní kapitálové fondy

tis. Kč	2003	2002	2001
Příspěvky mateřské společnosti	–	10 000	29 900
Oceňovací rozdíly z přecenění majetku a závazků	1 281	1 484	–
<b>Celkem</b>	<b>1 281</b>	<b>11 484</b>	<b>29 900</b>

### (c) Oceňovací rozdíly z přecenění majetku a závazků

tis. Kč

<b>Zůstatek k 1. 1. 2002</b>	–
Saldo nerealizovaných oceňovacích rozdílů z přecenění finančního umístění	2 687
Odúčtování salda oceňovacích rozdílů z přecenění finančního umístění do výkazu zisku a ztráty při realizaci nebo trvalém snížení hodnoty	536
Změna v odložené dani	-667
<b>Zůstatek k 1. 1. 2003</b>	<b>1 484</b>
Odúčtování salda oceňovacích rozdílů z přecenění finančního umístění do výkazu zisku a ztráty při realizaci nebo trvalém snížení hodnoty	-371
Změna v odložené dani	168
<b>Zůstatek k 31. 12. 2003</b>	<b>1 281</b>

Plánované rozdělení zisku vytvořeného v běžném období:

tis. Kč

Zisk běžného období	3 081
Příděl do zákonného rezervního fondu	155
<b>Nerozdělený zisk</b>	<b>2 926</b>

## III. 8. Technické rezervy

### (a) Přehled technických rezerv

2003	Hrubá výše	Podíl zajišťovatelů	Čistá výše
Rezerva na nezasloužené pojistné	44 942	12 967	31 975
Rezerva na pojistná plnění	20 190	5 637	14 553
Vyrovňovací rezerva	8 057	–	8 057
Rezerva pojistného neživotních pojištění	116 721	34 723	81 998
<b>Celkem</b>	<b>189 910</b>	<b>53 327</b>	<b>136 583</b>

2002	Hrubá výše	Podíl zajišťovatelů	Čistá výše
Rezerva na nezasloužené pojistné	48 358	13 850	34 508
Rezerva na pojistná plnění	29 735	8 253	21 482
Vyrovňovací rezerva	4 286	–	4 286
Rezerva pojistného neživotních pojištění	93 035	27 763	65 272
<b>Celkem</b>	<b>175 414</b>	<b>49 866</b>	<b>125 548</b>

2001	Hrubá výše	Podíl zajišťovatelů	Čistá výše
Rezerva na nezasloužené pojistné	50 665	14 527	36 138
Rezerva na pojistná plnění	31 740	8 688	23 052
Vyrovňovací rezerva	1 789	–	1 789
Rezerva pojistného neživotních pojištění	72 281	21 685	50 596
<b>Celkem</b>	<b>156 475</b>	<b>44 900</b>	<b>111 575</b>

### (b) Rezerva na pojistná plnění

#### Výsledek likvidace pojistných událostí

Rozdíl mezi výší rezervy na pojistná plnění vytvořené k 1. lednu 2003, platbami (které se týkaly pojistných událostí zohledněných v této rezervě) a stavem této rezervy k 31. prosinci 2003 představuje výsledek likvidace pojistných událostí.

Jeho čistá výše je uvedena v následujícím přehledu:

Hrubá výše	2003	2002	2001
Pojištění úrazu a nemoci	876	-578	576

### (c) Vyrovňovací rezerva

Hrubá výše	2003	2002	2001
Pojištění úrazu a nemoci	8 057	4 286	1 789

Pro výpočet rezervy v ostatních odvětvích použila společnost následující sazby:

Sazba pro tvorbu rezervy (Si)	0,03
Maximální hranice vyrovnávací rezervy (SMARi)	0,20
Horní mez škodného poměru (MALi)	0,65

#### (d) Rezerva pojistného neživotních pojištění

Hrubá výše	Počáteční zůstatek	Tvorba	Čerpání	Konečný zůstatek
Rezerva pojistného neživotních pojištění	93 035	23 686	0	116 721

### III. 9. Finanční závazky nevykázané v rozvaze

#### Závazky z pronájmu

Společnost měla ke dni účetní závěrky závazek platit finanční leasing zařízení v příštích dvou letech; celková hodnota tohoto závazku bude činit 113 tis. Kč, v roce 2002 činila 404 tis. Kč, v roce 2001: 1 068 tis. Kč.

### III. 10. Doplnující údaje k výkazu zisků a ztrát

#### (a) Správní režie

tis. Kč	2003	2002	2001
Osobní náklady (mzdy, soc. a zdrav. pojištění)	16 773	23 456	17 130
Nájemné	6 738	9 249	9 751
Následné provize	5 575	4 970	6 624
Investiční majetek	1 024	2 481	2 932
Poštovné	1 300	1 784	1 085
Ostatní správní náklady	5 291	12 704	6 397
<b>Správní režie celkem</b>	<b>36 701</b>	<b>54 644</b>	<b>43 919</b>

#### (b) Zaměstnanci a vedoucí pracovníci

Průměrný počet zaměstnanců a vedoucích pracovníků a přijaté odměny (v tis. Kč) za rok 2003, 2002 a 2001:

2003	Průměrný počet zaměstnanců	Mzdové náklady	Soc. a zdrav. pojištění
Zaměstnanci	42	9 900	3 271
Vedoucí pracovníci	12	4 964	1 635
<b>Celkem</b>	<b>54</b>	<b>14 864</b>	<b>4 906</b>

2002	Průměrný počet zaměstnanců	Mzdové náklady	Soc. a zdrav. pojištění
Zaměstnanci	46	13 822	4 494
Vedoucí pracovníci	25	6 935	2 427
<b>Celkem</b>	<b>71</b>	<b>20 757</b>	<b>6 921</b>

2001	Průměrný počet zaměstnanců	Mzdové náklady	Soc. a zdrav. pojištění
Zaměstnanci	57	9 517	3 331
Vedoucí pracovníci	20	7 920	2 772
<b>Celkem</b>	<b>77</b>	<b>17 437</b>	<b>6 103</b>

#### Odměňování členů správních, řídicích a dozorčích orgánů

V průběhu účetního období roku 2003, 2002 a 2001 obdrželi členové správních, řídicích a dozorčích orgánů následující odměny (v tis. Kč):

Vyplacené odměny (peněžní i nepeněžní)	Členové představenstva	Členové dozorčí rady
2003	230	193
2002	222	240
2001	210	170

### (c) Převody nákladů mezi technickými účty a netechnickým účtem

Celková výše výnosů, které byly převedeny mezi technickým účtem neživotního pojištění a netechnickým účtem na základě klíče uvedeného v bodě I. 4. (m), činila ke dni účetní závěrky 8 107 tis. Kč (2002: 8 508 tis. Kč, 2001: 1 360 tis. Kč).

### (d) Výsledek netechnického účtu

Výsledkem netechnického účtu k 31. prosinci 2003 byl zisk ve výši 2 826 tis. Kč (2002: zisk 3 125 tis. Kč, 2001: ztráta -3 230 tis. Kč).

### (e) Zisk před zdaněním

Zisk před zdaněním činil k 31. prosinci 2003 3 097 tis. Kč (2002: -15 751 tis. Kč, 2001: -43 997 tis. Kč).

## III. 11. Daně

Za rok 2003 nevznikla společnosti daňová povinnost z titulu splatné daně z příjmů právnických osob.

Společnost vykazuje odložený daňový závazek z oceňovacích rozdílů z přecenění finančního umístění ve výši 498 tis. Kč (2002: 667 tis. Kč, 2001: 0 tis. Kč). Tato odložená daň je k datu přecenění zachycena rozvahově oproti účtu vlastního kapitálu. V okamžiku realizace jsou oceňovací rozdíly odúčtovány z účtu vlastního kapitálu do hospodářského výsledku společnosti. Odložená daň je k tomuto okamžiku rozvahově zúčtována opačným účetním zápisem, než jakým byla vytvořena.

### Odložené daňové pohledávky nevykázané v rozvaze

V souladu s účetními postupy uvedenými v bodě I. 4. (q) společnost neúčtovala o následující odložené daňové pohledávce z titulu daňové ztráty:

tis. Kč	2003	2002	2001
Daňové ztráty	65 771	65 771	43 475

Uvedené daňové ztráty lze uplatnit:

Do roku	tis. Kč
2006	1 969
2007	6 165
2008	35 340
2009	22 297
<b>Celkem</b>	<b>65 771</b>

## III. 12. Ovládací smlouva

Dne 22. prosince 2000 společnost uzavřela ovládací smlouvu se společností ČP finanční servis a.s., která na základě této smlouvy a pověřením společností Česká pojišťovna a.s. získala právo podrobit společnost jednotnému řízení v rámci skupiny.

Společnost ČP finanční servis a.s. je zavázána hradit ztráty společnosti dosažené během trvání této smlouvy, nelze-li je uhradit z disponibilních zdrojů společnosti.

Platnost této smlouvy skončila k 31. prosinci 2003.

## III. 13. Následné události

Dne 26. ledna 2004 kooptovalo představenstvo společnosti za svého člena Ing. Jiřího Ryse, Tachovská 1156/32, Praha 5, Česká republika. Tato změna ještě nebyla zapsána do obchodního rejstříku.

Na základě rozhodnutí jediného akcionáře při výkonu působnosti valné hromady společnosti Česká pojišťovna ZDRAVÍ a.s. ze dne 16. března 2004 bylo rozhodnuto o změně sídla společnosti Česká pojišťovna ZDRAVÍ a.s. takto: sídlem společnosti Česká pojišťovna ZDRAVÍ a.s. je Praha 10, Litevská 1174/8, PSČ 100 00. Tato skutečnost ještě nebyla zapsána do obchodního rejstříku.

V Praze dne 29. března 2004



**Ing. Přemysl Gistr**  
předseda představenstva

## Zpráva o vztazích mezi propojenými osobami

Dne 22. 12. 2000 byla uzavřena mezi společností ČP finanční servis a.s. se sídlem na adrese Na Pankráci 121, Praha 4, IČ 26116723, na straně jedné jakožto osobou řídící a společností Česká pojišťovna ZDRAVÍ a.s., se sídlem na adrese Kodaňská 1441/46, Praha10, IČ 49240749, na straně druhé jakožto osobou řízenou ovládací smlouva. Společnost ČP finanční servis a.s. byla pověřena jediným akcionářem řízené osoby, tj. společností Česká pojišťovna a.s. se sídlem na adrese Spálená 75/16, Praha 1, IČ 45272956, právem podrobit řízenou osobu jednotnému řízení v rámci koncernu společností, které zastřešuje.

V souladu s ustanovením § 190d odst. 1 obchodního zákoníku v platném znění a ustanovením části sedmé, čl. VIII, odst. 11 zákona č. 370/2000 Sb. byla ovládací smlouva schválena rozhodnutím jediného akcionáře s působností valné hromady, přijatém dne 20. 12. 2001.

Tato ovládací smlouva byla zrušena se souhlasem jediného akcionáře ze dne 15. 12. 2003 ke dni 31. 12. 2003 na základě Dohody o zániku ovládací smlouvy uzavřené dne 2. 12. 2003 mezi ČP finanční servis a.s. a společností Česká pojišťovna ZDRAVÍ a.s.

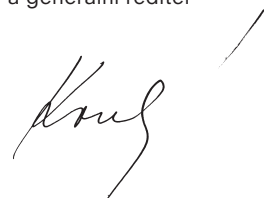
## Osoby zodpovědné za výroční zprávu

### Čestné prohlášení

Prohlašuji, že údaje uvedené v této výroční zprávě odpovídají skutečnosti a žádné podstatné okolnosti nebyly opomenuty či zkresleny.



**Ing. Přemysl Gistr**  
předseda představenstva  
a generální ředitel



**Ing. Eva Koubová**  
účetní a controllingový manažer

## Slovníček pojišťovacích pojmů

Pojem	Vysvětlivka
Asistenční služba	pomoc poskytovaná osobám, které se ocitnou v nouzi během cestování nebo při pobytu mimo místo svého trvalého bydliště.
Benchmark	srovnávací základna.
Cross-selling	metoda prodeje, kdy spolupracující společnosti prodávají vzájemně své produkty.
Likvidace pojistné události	soubor činností spojených s vyřizováním pojistné události, který počíná zahájením šetření nutného ke zjištění povinnosti pojišťovny plnit a rozsahu této povinnosti a končí stanovením výše pojistného plnění.
Nezasloužené pojistné	část předepsaného pojistného podle uzavřené pojistné smlouvy, která časově souvisí s následujícím účetním obdobím, bez ohledu na to, zda pojistné bylo zaplaceno.
Odložená daňová pohledávka	úctování odložené pohledávky – zohlednění hodnoty některých daňových nákladů uznatelných v budoucnosti.
Pojistné podmínky	podmínky zpracované pojistitelem pro uzavírání pojistných smluv pro jednotlivá pojistná odvětví, pro skupiny těchto odvětví nebo pro jednotlivé typy pojištění uzavíraných v rámci pojistného odvětví, zejména všeobecné pojistné podmínky.
Pojistné riziko	možnost vzniku nahodilé události, se kterou je spojena povinnost pojišťovny uhradit vzniklou škodu nebo vyplatit sjednanou částku.
Pojistník	osoba, která s pojišťovnou uzavřela pojistnou smlouvu.
Pojistný kmen	soubor uzavřených pojistných smluv.
Pojišťovací agent	právnícká nebo fyzická osoba, která provádí zprostředkovatelskou činnost v pojišťovnictví na základě smlouvy s pojišťovnou.
Pojišťovací činnost	uzavírání pojistných smluv podle zvláštního právního předpisu pojišťovnou, správa pojištění a poskytování plnění z pojistných smluv. Součástí pojišťovací činnosti je nakládání s aktivy, jejichž zdrojem jsou technické rezervy pojišťovny (finanční umístění), uzavírání smluv pojišťovnou se zajišťovny o zajištění závazků pojišťovny vyplývajících z jí uzavřených pojistných smluv (pasivní zajištění) a činnost směřující k předcházení vzniku škod a zmírňování jejich následků (zábranná činnost).
Prostředky technických rezerv	dočasně volné prostředky z přijatého pojistného; tyto prostředky se investují.
Předepsané pojistné	předpis pojistného, objem pojistného splatného v určitém období, které na základě uzavřených smluv očekáváme od pojistníků. Obsahuje i předepsané pojistné, které budeme postupovat zajišťovateli, a předepsané pojistné od zajišťovatelů. U zákonných pojištění předepsané pojištění představuje přijaté pojistné zaplacené pojistníky.
Rezerva na pojistná plnění se dělí na:	– rezervu na pojistná plnění ze škod nastalých, ale neodhlášených v běžném účetním období (IBNR), – rezervu na pojistná plnění ze škod nastalých, ohlášených, ale nevyřízených (zcela nebo zčásti) v běžném účetním období (RBNS).
Rezerva na nezasloužené pojistné	představuje část předepsaného pojistného v běžném účetním období, která se vztahuje k budoucím účetním obdobím, někdy se pro ni používá výraz přenášky pojistného.
Vyrovňovací rezerva	tvoří se na vyrovnání větších meziročních výkyvů ve výplatách pojistného plnění.
Solventnost	schopnost pojišťovny trvale zabezpečit vlastními zdroji úhradu závazků z pojišťovací činnosti.
Splnitelnost závazků	schopnost pojišťovny uhradit v daném okamžiku všechny závazky vzniklé z provozované pojišťovací činnosti včetně závazků splatných v následujících účetních obdobích.
Správa pojištění	soubor činností směřujících k udržení a aktualizaci stavu pojistných smluv.
Technická rezerva	odhad hodnoty závazků pojišťovny vůči klientům.
Zajištění	pasivní, odevzdané; ČPZ se zajišťuje u ostatních zajišťovatelů.
Zajišťovací smlouva	smlouva, kterou se zajišťovna zavazuje poskytnout pojišťovně ve sjednaném rozsahu plnění, nastane-li nahodilá událost ve smlouvě blíže označená, a pojišťovna se zavazuje platit zajišťovně ve smlouvě určenou část pojistného z pojistných smluv uzavřených pojišťovnou.
Zasloužené pojistné	část předepsaného pojistného podle uzavřené pojistné smlouvy, která časově souvisí s probíhajícím účetním obdobím, bez ohledu na to, zda pojistné bylo zaplaceno.
Zprostředkovatelská činnost	odborná činnost směřující k uzavírání pojistných smluv a činnosti s tím související.

**do 31. 3. 2004**

Název společnosti: Česká pojišťovna ZDRAVÍ a.s.  
Sídlo společnosti: Kodaňská 1441/46, 100 10 Praha 10, Česká republika  
Telefon: +420 234 068 181  
Fax: +420 234 068 482  
E-mail: pojistovna@zdravi.cz  
Internet: www.zdravi.cz  
Bankovní spojení: Komerční banka, a. s.; číslo účtu: 195437830237/0100  
Auditor: KPMG Česká republika Audit, spol. s r.o.

**od 1. 4. 2004**

Název společnosti: Česká pojišťovna ZDRAVÍ a.s.  
Sídlo společnosti: Litevská 1174/8, 100 05 Praha 10, Česká republika  
Telefon: +420 267 222 515  
Fax: +420 267 222 936  
E-mail: pojistovna@zdravi.cz  
Internet: www.zdravi.cz  
Bankovní spojení: Komerční banka, a. s.; číslo účtu: 195437830237/0100  
Auditor: KPMG Česká republika Audit, spol. s r.o.

