



ČP ZDRAVÍ

Česká pojišťovna ZDRAVÍ a.s.

Společnost zapsaná v obchodním rejstříku vedeném Městským soudem v Praze, oddíl B, vložka 2044, se sídlem v Praze 4, 140 00 Na Pankráci 1720/123

Výroční zpráva České pojišťovny ZDRAVÍ a.s. **za rok 2014**

Zpráva představenstva Společnosti o podnikatelské činnosti a stavu jejího majetku za rok 2014

Zpráva nezávislého auditora

Zpráva dozorčí rady Společnosti za rok 2014

Zpráva nezávislého auditora a účetní závěrka Společnosti za rok 2014

Zpráva o vztazích mezi propojenými osobami za účetní období roku 2014



Úvodní slovo předsedy představenstva České pojišťovny ZDRAVÍ a.s. k výroční zprávě za rok 2014

Účetní rok 2014 se stal pro Českou pojišťovnu ZDRAVÍ a.s. dalším z řady úspěšných období podnikatelské činnosti. Zasloužené pojistné za celý rok 2014 dosáhlo hodnoty 486,5 mil Kč (tj. 1 % nad loňskou skutečností a 1 % nad plánem).

V rámci nadnárodní finančně pojišťovací skupiny Assicurazioni Generali S.p.A. Terst se ČP ZDRAVÍ profiluje jako specializovaná pojišťovna zaměřená strategicky na portfolio produktů souvisejících se zdravotním stavem a s poskytováním zdravotní péče. Produktová nabídka již řadu let úzce navazuje na produkty dalších členů skupiny v České republice a kromě zdravotních rizik a aktivit se zaměřuje i na řešení situace klientů v tíživých situacích výpadku příjmu. Obchodní síť sdílí ČP ZDRAVÍ se svou mateřskou společností – Českou pojišťovnou a.s. a využívá tak výhod nejvýznamnější sítě obchodních míst a pojišťovacích zprostředkovatelů.

Strategickým záměrem ČP ZDRAVÍ je pokračovat v pozitivním trendu základních ekonomických ukazatelů. V roce 2015 bude i nadále upřena pozornost na vyhledávání možností pro vytváření nových pojistných produktů zaměřených na zabezpečení nadstandardní zdravotní péče. Zároveň se rozšíří nabídka pojištění schopnosti splácet a pojistné ochrany klientů pro finanční instituce.

ČP ZDRAVÍ si jako hlavní strategický cíl pro příští období stanovila podporu obchodních aktivit, udržení hodnoty předepsaného pojistného a úsporu provozních nákladů. V souladu se strategií skupiny budeme rozšiřovat produktové portfolio samostatných produktů ČP ZDRAVÍ. Naší trvalou snahou je, aby specializovaná neživotní pojišťovna ČP ZDRAVÍ v roce 2015 i v následujících letech stále patřila mezi spolehlivé a respektované finanční instituce, které si právem zaslouží důvěru svých klientů. Výsledky roku 2014 i předchozích let k tomu vytváří dostatečné předpoklady.

Ve vztahu k našim potenciálním i současným klientům garantujeme dodržování vstřícného, transparentního a férového přístupu v souladu s Etickým kodexem skupiny Generali. Jsme vděční a děkujeme všem našim klientům, kteří nám dali důvěru a svěřili ochranu svého zdraví a finanční situace do rukou profesionálního týmu ČP ZDRAVÍ.

Ing. Miroslav Chlumský
předseda představenstva

Zpráva nezávislého auditora



Building a better
working world

ZPRÁVA NEZÁVISLÉHO AUDITORA

Akcionáři společnosti Česká pojišťovna ZDRAVÍ a.s.:

- I. Ověřili jsme účetní závěrku společnosti Česká pojišťovna ZDRAVÍ a.s. (dále jen „společnost“) k 31. prosinci 2014 uvedenou ve výroční zprávě, ke které jsme 31. března 2015 vydali výrok uvedený ve výroční zprávě.
- II. Ověřili jsme též soulad výroční zprávy s výše uvedenou účetní závěrkou. Za správnost výroční zprávy je odpovědný statutární orgán. Naším úkolem je vydat na základě provedeného ověření stanovisko o souladu výroční zprávy s účetní závěrkou.

Ověření jsme provedli v souladu s Mezinárodními auditorskými standardy a souvisejícími aplikačními doložkami Komory auditorů České republiky. Tyto standardy vyžadují, aby auditor naplánoval a provedl ověření tak, aby získal přiměřenou jistotu, že informace obsažené ve výroční zprávě, které popisují skutečnosti, jež jsou též předmětem zobrazení v účetní závěrce, jsou ve všech významných souvislostech v souladu s příslušnou účetní závěrkou. Účetní informace obsažené ve výroční zprávě jsme sesouhlasili s informacemi uvedenými ve výše uvedené účetní závěrce. Jiné než účetní informace získané z účetní závěrky a z účetních knih společnosti jsme neověřovali. Jsme přesvědčeni, že provedené ověření poskytuje přiměřený podklad pro vyjádření výroku auditora.

Podle našeho názoru jsou účetní informace uvedené ve výroční zprávě ve všech významných souvislostech v souladu s výše uvedenou účetní závěrkou.

Ernst & Young Audit, s.r.o.
evidenční č. 401

Jakub Kolář, statutární auditor
evidenční č. 2280

Tomáš Němec
partner

30. dubna 2015
Praha, Česká republika

Zpráva dozorčí rady Společnosti
za rok 2014



ZPRÁVA DOZORČÍ RADY ČP ZDRAVÍ za rok 2014

Dozorčí rada České pojišťovny ZDRAVÍ a.s. (dále jen „Společnost“) se v průběhu roku 2014 sešla celkem dvakrát. Ve své činnosti postupovala v souladu s platnými stanovami Společnosti a příslušnými zákony. Formou ústních a písemných zpráv byla na svých zasedáních informována představenstvem o vývoji Společnosti, jejím hospodaření, plnění obchodního i finančního plánu, o vedení jejího účetnictví a stavu majetku. Mimořádnou pozornost zaměřila na sledování implementace nového občanského zákoníku a zákona o obchodních korporacích do těch oblastí pojišťovny, které byly těmito legislativními změnami, platnými od 1. ledna 2014, dotčeny.

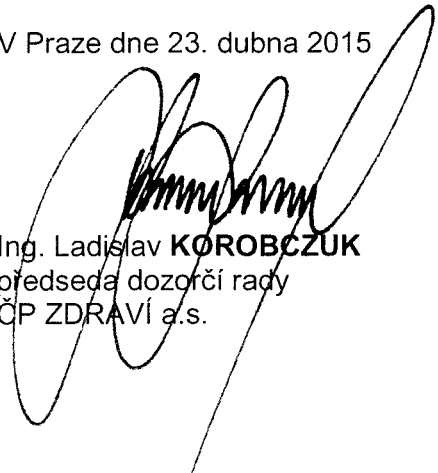
V průběhu roku 2014 došlo v souladu se zákonem o obchodních korporacích a z rozhodnutí jediného akcionáře ke změnám ve složení členů dozorčí rady i představenstva Společnosti. Jediný akcionář také rozhodl o novém znění platných stanov Společnosti, které podřídil zákonu č. 90/2012 Sb. o obchodních společnostech a družstvech (Zákon o obchodních korporacích), jako celku.

V souladu s platnými stanovami Společnosti dozorčí rada přezkoumala řádnou účetní závěrku za uplynulý rok ověřenou auditorem Ernst & Young Audit, s.r.o., a návrh představenstva na rozdělení zisku roku 2014. Dozorčí rada se dále seznámila se zprávou představenstva o podnikatelské činnosti Společnosti a o stavu jejího majetku za účetní období roku 2014, zprávou auditora a zprávou o vztazích mezi propojenými osobami za účetní období roku 2014, zpracovanou dle příslušných ustanovení Zákona o obchodních korporacích. Na základě všech těchto poznatků dozorčí rada konstatuje, že nezjistila žádné skutečnosti, které by zpochybňovaly dosažené výsledky hospodaření Společnosti, a ztotožňuje se s výrokem auditora. V této souvislosti předkládá valné hromadě Společnosti toto stanovisko:

- dozorčí rada na svém řádném zasedání dne 23. dubna 2015 projednala a vzala na vědomí zprávu představenstva Společnosti o podnikatelské činnosti společnosti a o stavu jejího majetku za účetní období roku 2014, zprávu auditora a zprávu o vztazích mezi propojenými osobami za účetní období roku 2014,
- dozorčí rada projednala účetní závěrku Společnosti za rok 2014 a doporučuje ji valné hromadě Společnosti ke schválení společně s návrhem představenstva na rozdělení hospodářského výsledku roku 2014,

Dozorčí rada tímto vyslovuje poděkování členům představenstva a všem zaměstnancům České pojišťovny ZDRAVÍ a.s., kteří se podíleli na výsledcích, jichž pojišťovna v roce 2014 dosáhla.

V Praze dne 23. dubna 2015



Ing. Ladislav **KOROBCZUK**
předseda dozorčí rady
ČP ZDRAVÍ a.s.

Účetní závěrka Společnosti
za rok 2014

Česká pojišťovna ZDRAVÍ a.s.

Zpráva nezávislého auditora a účetní závěrka
za rok končící 31. prosince 2014



Building a better
working world

ZPRÁVA NEZÁVISLÉHO AUDITORA

Akcionáři společnosti Česká pojišťovna ZDRAVÍ a.s.:

Ověřili jsme přiloženou účetní závěrku společnosti Česká pojišťovna ZDRAVÍ a.s., sestavenou k 31. prosinci 2014 za období od 1. ledna 2014 do 31. prosince 2014, tj. rozvahu, výkaz zisku a ztráty, přehled o změnách vlastního kapitálu a přílohu, včetně popisu používaných významných účetních metod. Údaje o společnosti Česká pojišťovna ZDRAVÍ a.s. jsou uvedeny v bodě 1 přílohy této účetní závěrky.

Odpovědnost statutárního orgánu účetní jednotky za účetní závěrku

Statutární orgán je odpovědný za sestavení účetní závěrky a za věrné zobrazení skutečností v ní v souladu s účetními předpisy platnými v České republice a za takový vnitřní kontrolní systém, který považuje za nezbytný pro sestavení účetní závěrky tak, aby neobsahovala významné (materiální) nesprávnosti způsobené podvodem nebo chybou.

Odpovědnost auditora

Naším úkolem je vydat na základě provedeného auditu výrok k této účetní závěrce. Audit jsme provedli v souladu se zákonem o auditorech, Mezinárodními auditorskými standardy a souvisejícími aplikačními doložkami Komory auditorů České republiky. V souladu s těmito předpisy jsme povinni dodržovat etické normy a naplánovat a provést audit tak, abychom získali přiměřenou jistotu, že účetní závěrka neobsahuje významné nesprávnosti.

Audit zahrnuje provedení auditorských postupů, jejichž cílem je získat důkazní informace o částkách a skutečnostech uvedených v účetní závěrce. Výběr auditorských postupů závisí na úsudku auditora, včetně toho, jak auditor posoudí rizika, že účetní závěrka obsahuje významné nesprávnosti způsobené podvodem nebo chybou. Při posuzování těchto rizik auditor přihlídně k vnitřním kontrolám, které jsou relevantní pro sestavení účetní závěrky a věrné zobrazení skutečností v ní. Cílem posouzení vnitřních kontrol je navrhnout vhodné auditorské postupy, nikoli vyjádřit se k účinnosti vnitřních kontrol. Audit zahrnuje též posouzení vhodnosti použitých účetních metod, přiměřenosti účetních odhadů provedených vedením společnosti i posouzení celkové prezentace účetní závěrky.

Domníváme se, že získané důkazní informace jsou dostatečné a vhodné a jsou přiměřeným základem pro vyjádření výroku auditora.



Building a better
working world

Výrok auditora

Podle našeho názoru účetní závěrka ve všech významných souvislostech věrně a poctivě zobrazuje aktiva, pasiva a finanční situaci společnosti Česká pojišťovna ZDRAVÍ a.s. k 31. prosinci 2014 a výsledky jejího hospodaření za období od 1. ledna 2014 do 31. prosince 2014 v souladu s účetními předpisy platnými v České republice.

Ernst & Young Audit, s.r.o.
evidenční č. 401

Jakub Kolář, statutární auditor
evidenční č. 2280

Tomáš Němec
partner

31. března 2015
Praha, Česká republika

Česká pojišťovna ZDRAVÍ a.s.

Účetní závěrka

Rok končící 31. prosince 2014

Sídlo: Na Pankráci 1720/123, 140 00 Praha 4

Identifikační číslo: 49240749

Předmět podnikání: pojišťovnictví

Rozvahový den: 31. prosince 2014

Datum sestavení účetní závěrky: 31. března 2015

Rozvaha**k 31. prosinci 2014**

(tis. Kč)	Bod	31. prosince 2014		31. prosince 2013
		Hrubá výše	Úprava	Čistá výše
AKTIVA				
B.	6	41 144	29 868	476
C.	4	475 388	475 388	502 846
C.III.		475 388		502 846
1.		56 833		57 913
2.		419 809		444 783
7.	5	-1 254		150
E.	7	64 894	9 951	52 082
E.I.		48 800	9 951	38 849
1.		47 913	9 288	38 625
2.		887	663	433
E.II.	15	11 088		11 088
E.III.		5 006		5 006
F.		82 499	5 264	76 446
F.I.	6	6 938	5 264	1 674
F.II.	8	75 561		75 561
G.	9	58 351	58 351	47 155
G.II.		57 934		57 934
G.III.		417		417
a)		0		0
AKTIVA CELKEM		722 276	45 083	677 193
PASIVA				
A.			313 011	319 797
A.I.	10		100 000	100 000
A.V.			20 979	21 058
A.VI.			94 923	91 872
A.VII.	10		97 109	106 867
C.	11		308 753	310 355
C.1			23 421	27 525
a)			23 913	28 288
b)	15		492	763
C.3.			78 393	74 134
a)			103 222	97 392
b)	15		24 829	23 258
C.8.			206 939	208 706
a)			206 939	208 706
E.	12		2 942	2 034
E.3.			2 942	2 034
F.			1 837	1 907
G.	13		42 383	38 149
G.I.			14 107	8 416
G.II.	15		19 567	17 871
G.V.			8 709	11 862
a)			1 458	7 454
H.			8 267	6 753
H.I.			36	91
H.II.			8 231	6 662
PASIVA CELKEM			677 193	679 005

1 Nedílnou součástí účetní závěrky je výkaz zisku a ztráty, přehled o změnách vlastního kapitálu a příloha.

Česká pojišťovna ZDRAVÍ a.s.

Účetní závěrka
Rok končící 31. prosince 2014

Sídlo: Na Pankráci 1720/123, 140 00 Praha 4
Identifikační číslo: 49240749
Předmět podnikání: pojišťovnictví
Rozvahový den: 31. prosince 2014
Datum sestavení účetní závěrky: 31. března 2015

Výkaz zisku a ztráty

za rok končící 31. prosince 2014

(tis. Kč)	Bod	2014			2013		
		Základna	Mezisoučet	Výsledek	Základna	Mezisoučet	Výsledek
I. TECHNICKÝ ÚČET K NEŽIVOTNÍMU POJIŠTĚNÍ							
1.							
1.							
a)	14	482 173			477 356		
b)	15	68 775			67 082		
Mezisoučet			413 398			410 274	
c)							
d)	15	271			-351		
Mezisoučet			4 104			2 460	
Výsledek				417 502			412 734
2.				4 531			9 336
3.	17			8 882			7 539
4.							
a)							
aa)		99 790			104 107		
ab)	15	33 758			35 101		
Mezisoučet			66 032			69 006	
b)							
ba)		5 830			-53 821		
bb)	15	1 571			1 691		
Mezisoučet			4 259			-55 512	
Výsledek				70 291			13 494
5.				-1 767			-2 032
6.				0			0
7.							
a)	16	125 882			120 804		
b)	16	-11 211			3 626		
c)	16	115 400			151 648		
d)	15	379			754		
Výsledek				229 692			275 324
8.	17			13 774			12 210
9.				0			0
10.				118 925			130 613
II. NETECHNICKÝ ÚČET							
1.				118 925			130 613
2.							
a)							
aa)		3 034			-23		
Mezisoučet			3 034			-23	
b)		137 645			186 476		
c)		296 478			202 568		
Výsledek				437 157			389 021
3.							
a)		654			1 461		
b)		290 922			186 935		
c)		137 969			186 923		
Výsledek				429 545			375 319
4.				-4 531			-9 336
5.	17			985			1 252
6.	17			2 730			3 410
7.	18			23 141			25 939
8.				97 120			106 882
9.				11			15
10.				97 109			106 867

2 Nedílnou součástí účetní závěrky je rozvaha, přehled o změnách vlastního kapitálu a příloha.

Česká pojišťovna ZDRAVÍ a.s.

Účetní závěrka

Rok končící 31. prosince 2014

Sídlo: Na Pankráci 1720/123 140 00 Praha 4

Identifikační číslo: 49240749

Předmět podnikání: pojišťovnictví

Rozvahový den: 31. prosince 2014

Datum sestavení účetní závěrky: 31. března 2015

Přehled o změnách vlastního kapitálu**za rok končící 31. prosince 2014**

(tis. Kč)	Bod	Základní kapitál	Rezervní fond	Sociální fond	Ostatní kapitálové fondy	Nerozdělený zisk a zisk z běžného účetního období	Celkem
Zůstatek k 1. lednu 2013		100 000	20 000	1 131	14 645	164 793	300 569
Oceňovací rozdíly nezahrnuté do hospodářského výsledku		0	0	0	-14 645	0	-14 645
Čistý zisk za účetní období	10	0	0	0	0	106 867	106 867
Dividendy		0	0	0	0	-72 000	-72 000
Převody do fondů		0	0	921	0	-921	0
Použití fondů		0	0	-994	0	0	-994
Zůstatek k 31. prosinci 2013		100 000	20 000	1 058	0	198 739	319 797
Čistý zisk za účetní období	10	0	0	0	0	97 109	97 109
Dividendy		0	0	0	0	-103 000	-103 000
Převody do fondů		0	0	816	0	-816	0
Použití fondů		0	0	-895	0	0	-895
Zůstatek k 31. prosinci 2014		100 000	20 000	979	0	192 032	313 011

Česká pojišťovna ZDRAVÍ a.s.

Příloha účetní závěrky

Rok končící 31. prosince 2014

1. Všeobecné informace

Česká pojišťovna ZDRAVÍ a.s. (dále jen „Společnost“) byla zapsána do obchodního rejstříku dne 17. června 1993 a její sídlo je v Praze 4, Na Pankráci 1720/123. Identifikační číslo Společnosti je 49240749.

Jediným akcionářem Společnosti je Česká pojišťovna a.s. Údaje účetní závěrky Společnosti jsou zahrnuty do konsolidované účetní závěrky společnosti Česká pojišťovna a.s., se sídlem Spálená 16, Praha 1, koncernu Generali PPF Holding B.V. Nizozemí reprezentovanou organizační složkou se sídlem Na Pankráci 1658/121, Praha 4, a Assicurazioni Generali S.p.A., Itálie, která je konečnou mateřskou společností se sídlem Piazza Duca degli Abruzzi 2, Trieste 34132. Konsolidované účetní závěrky konsolidujících účetních jednotek je možné získat v jejich sídle.

Dne 27. května 1993 obdržela Společnost povolení od příslušného orgánu státního dozoru k podnikání v pojišťovnictví pro území České republiky podle § 8 odst. 1 zákona České národní rady č. 185/1991 Sb., o pojišťovnictví. Povolení k provozování pojišťovací činnosti pro pojistná odvětví č. 1, 2 a 18 bylo Společnosti uděleno rozhodnutím Ministerstva financí ze dne 13. března 2002.

Rozšíření v činnosti o pojistné odvětví neživotních pojištění č. 16 (Pojištění různých finančních ztrát) podle části B přílohy č. 1 k zákonu č. 363/1999 Sb. o pojišťovnictví schválila Česká národní banka rozhodnutím, které nabylo právní moci dne 18. prosince 2006.

Na základě uděleného souhlasu s provozováním pojišťovací činnosti na území Slovenské republiky poskytuje Společnost na území Slovenské republiky pojištění úrazu dle odvětví č. 1, pojištění nemoci dle odvětví č. 2 a pojištění jiných finančních ztrát dle odvětví č. 16 části B odvětví neživotních pojištění přílohy č. 1 k Zákonu č. 95/2002 Z. z. o poisťovníctve a o zmene a doplnení niektorých zákonov v platnom znení.

Společnost provozuje následující pojistná odvětví/skupiny pojištění:

- úrazové pojištění a pojištění nemoci;
- pojištění různých finančních ztrát.

Organizační struktura Společnosti je uvedena níže:

Orgány Společnosti jsou:

- valná hromada;
- představenstvo;
- dozorčí rada;
- výbor pro audit.

Představenstvo společnosti:

- Ing. Miroslav Chlumský – předseda
- Ing. Štefan Tillinger – člen
- RNDr. Jiří Fialka Ph.D. – člen

Dozorčí rada společnosti

- Mgr. Petr Bohumský, MBA – člen
- Ing. Ladislav Korobczuk – člen

Během roku 2014 došlo k následujícím změnám:

- s účinností k 31. srpnu 2014 ukončili své působení v představenstvu paní Mgr. Ivana Majerechová a pan RNDr. Lubomír Netolický
- s účinností k 1. září 2014 byli zvoleni členy představenstva pánové Ing. Štefan Tillinger a RNDr. Jiří Fialka Ph.D.
- s účinností k 30. červnu 2014 ukončil své působení v dozorčí radě pan Ing. Miloš Panýr
- s účinností k 1. září 2014 byl zvolen členem dozorčí rady pan Mgr. Petr Bohumský, MBA
- s účinností k 30. říjnu 2014 ukončil své působení v dozorčí radě pan Ing. Jaroslav Mlynář

4 Nedílnou součástí účetní závěrky je rozvaha, výkaz zisku a ztráty a přehled o změnách vlastního kapitálu.

Česká pojišťovna ZDRAVÍ a.s.

Příloha účetní závěrky

Rok končící 31. prosince 2014

Organizačními útvary Společnosti jsou:

- úsek;
- oddělení.

Podnikatelské prostředí

Společnost jako neživotní pojišťovna, se specializuje na pojistné produkty zejména z oblasti komerčního zdravotního pojištění, kterými doplňuje produktovou nabídku pojišťoven ve skupině. Zároveň se zaměřuje i na produkty s rizikem finančních ztrát pro klienty finančních institucí. V roce 2014 nedošlo k žádným významným změnám v segmentu zdravotního pojištění a společnost si udržela své postavení na trhu.

2. Účetní postupy

2.1. Základní zásady zpracování účetní závěrky

Účetní závěrka je sestavována na principu historických pořizovacích cen, který je modifikován přeceněním finančního umístění (včetně finančních derivátů) na reálnou hodnotu a stanovením technických rezerv (ve smyslu definice zákona o pojišťovnictví). Účetnictví je vedeno v souladu se zákonem o účetnictví, vyhláškou vydanou Ministerstvem financí České republiky a českými účetními standardy pro pojišťovny.

Částky v účetní závěrce a v příloze jsou zaokrouhleny na tisíce českých korun (tis. Kč), není-li uvedeno jinak.

2.2. Finanční umístění

Společnost klasifikuje jako finanční umístění:

- finanční umístění v podnikatelských seskupeních;
- investice do cenných papírů (kromě podílů v podnikatelských seskupeních);
- depozita u finančních institucí;
- deriváty k obchodování.

2.2.1. Finanční umístění v podnikatelských seskupeních

Majetkové účasti se k rozvahovému dni oceňují ekvivalencí, tedy podílem Společnosti na vlastním kapitálu přidružené společnosti. Oceňovací rozdíl finančního umístění v podnikatelských seskupeních, se uvádějí v položce Ostatní kapitálové fondy v rámci pasív. V okamžiku realizace, zejména prodeje, se uvedené oceňovací rozdíl převedou do položek výkazu zisku a ztráty.

2.2.2. Investice do cenných papírů (kromě podílů v podnikatelských seskupeních)

Cenné papíry jsou při pořízení oceněny pořizovací cenou. Součástí pořizovací ceny jsou i přímé náklady související s pořízením (např. poplatky a provize makléřům, poradcům nebo burzám). Cenné papíry jsou účtovány k datu vypořádání.

Veškeré cenné papíry jsou k rozvahovému dni přeceňovány na reálnou hodnotu. Reálná hodnota cenného papíru je stanovena jako tržní cena kótovaná příslušnou burzou cenných papírů nebo jiným aktivním veřejným trhem.

V ostatních případech je reálná hodnota odhadována jako:

- podíl na vlastním kapitálu emitenta akcií;
- čistá současná hodnota peněžních toků zohledňující rizika v případě dluhopisů a směnek.

Společnost používá ve svých modelech určených ke zjištění reálné hodnoty cenných papírů pouze dostupné tržní údaje. Oceňovací modely zohledňují běžné tržní podmínky existující k datu ocenění, které nemusí odrážet situaci na trhu před nebo po tomto dni. K rozvahovému dni vedení Společnosti tyto modely přezkoumalo a ujistilo se, že adekvátním způsobem zohledňují aktuální tržní podmínky včetně relativní likvidity trhu a úvěrového rozpětí.

Změny reálné hodnoty akcií a ostatních cenných papírů se vykazují ve výkazu zisku a ztráty.

Společnost klasifikovala veškeré dluhové cenné papíry jako realizovatelné cenné papíry a veškeré majetkové cenné papíry jako cenné papíry oceňované reálnou hodnotou proti účtům nákladů nebo výnosů.

Cenné papíry oceňované reálnou hodnotou proti účtům nákladů nebo výnosů

Cenné papíry oceňované reálnou hodnotou proti účtům nákladů nebo výnosů jsou nejprve oceňovány pořizovací cenou, zahrnující vedlejší pořizovací náklady, a následně jsou oceňovány reálnou hodnotou. Veškeré související zisky a ztráty se vykazují v položkách nákladů a výnosů z finančního umístění.

Realizovatelné cenné papíry

Realizovatelné cenné papíry nejsou ani cennými papíry oceňovanými reálnou hodnotou proti účtům nákladů nebo výnosů ani cennými papíry drženými do splatnosti. Zahrnují zejména dluhové cenné papíry držené pro účely řízení likvidity. Změny v jejich reálné hodnotě se vykazují ve výkazu zisku a ztráty.

2.2.3. Depozita u finančních institucí

Depozita u finančních institucí se k rozvahovému dni oceňují reálnou hodnotou, která se za běžných podmínek přibližně rovná naběhlé hodnotě. Změny reálné hodnoty depozit u finančních institucí a související úroky se vykazují ve výkazu zisku a ztráty.

2.3. Finanční deriváty

Finanční deriváty, tvořené měnovými forwardy, jsou nejprve zachyceny v rozvaze v pořizovací ceně a následně přeceňovány reálnou hodnotou.

Reálné hodnoty jsou odvozeny z kótovaných tržních cen a z modelů diskontovaných peněžních toků nebo modelů pro oceňování opcí, které vycházejí pouze z dostupných tržních údajů. Oceňovací modely zohledňují běžné tržní podmínky existující k datu ocenění, které nemusí odrážet situaci na trhu před nebo po tomto dni. K rozvahovému dni vedení Společnosti tyto modely přezkoumalo a ujistilo se, že adekvátním způsobem zohledňují aktuální tržní podmínky včetně relativní likvidity trhu a úvěrového rozpětí.

Všechny deriváty jsou vykazovány v položce ostatní finanční umístění.

Oceňovací rozdíly finančních derivátů k obchodování se vykazují jako přírůstky, resp. úbytky hodnoty finančního umístění ve výkazu zisku a ztráty.

2.4. Dlouhodobý hmotný a nehmotný majetek

Dlouhodobý hmotný a nehmotný majetek je prvotně oceněn pořizovací cenou, která zahrnuje náklady vynaložené na uvedení majetku do současného stavu a místa, snižené v případě odepisovaného hmotného a nehmotného dlouhodobého majetku o oprávků.

Dlouhodobý hmotný a nehmotný majetek je odepisován rovnoměrně po dobu jeho předpokládané životnosti. Dlouhodobý hmotný majetek s jednotkovou cenou nižší než 40 000 Kč a dlouhodobý nehmotný majetek s jednotkovou cenou nižší než 60 000 Kč je považován za drobný majetek a je odepsán do nákladů při spotřebě.

Jsou uplatňovány tyto doby odepisování v letech:

Dlouhodobý majetek	Doba odepisování
Software	3 roky
Zařízení	1-10 let
Inventář	1-10 let
Motorová vozidla	5 let
Technické zhodnocení najaté budovy	30 let

V případě, že zůstatková hodnota dlouhodobého hmotného nebo nehmotného majetku přesahuje jeho odhadovanou užitnou hodnotu, je k takovému majetku vytvořena opravná položka.

Náklady na opravy a udržování dlouhodobého hmotného nebo nehmotného majetku se účtují přímo do nákladů. Technické zhodnocení jednotlivé majetkové položky překračující 40 000 Kč (60 000 Kč u nehmotného majetku) ročně je aktivováno.

2.5. Pohledávky

Pohledávky z neinkasovaného pojistného a ostatní pohledávky jsou vykázány v nominální hodnotě snížené o opravnou položku k pohledávkám po splatnosti.

Tvorba, resp. rozpuštění, opravných položek k pohledávkám po splatnosti jednoznačně souvisejících s pojišťovací činností se vykazuje mezi ostatními technickými náklady, resp. výnosy. Tvorba, resp. rozpuštění, těchto opravných položek ani odpis pohledávek neovlivňují hrubé předepsané pojistné.

Tvorba, resp. rozpuštění, opravných položek k pohledávkám po splatnosti, které nesouvisejí jednoznačně s pojišťovací činností, se vykazuje mezi ostatními netechnickými náklady, resp. výnosy.

2.6. Cizí měny

Transakce prováděné v cizích měnách jsou přepočteny a zaúčtovány devizovým kurzem platným v den transakce.

Finanční aktiva a pasiva uváděná v cizích měnách jsou přepočtena na české koruny devizovým kurzem zveřejněným Českou národní bankou („ČNB“) k rozvahovému dni.

S výjimkou majetku a závazků oceňovaných k rozvahovému dni reálnou hodnotou nebo ekvivalencí jsou veškeré realizované a nerealizované kurzové zisky a ztráty vykázány ve výkazu zisku a ztráty.

U majetku a závazků oceňovaných k rozvahovému dni reálnou hodnotou nebo ekvivalencí je kurzový rozdíl součástí reálné hodnoty a samostatně se o něm neúčtuje.

2.7. Vlastní kapitál

Základní kapitál Společnosti se vykazuje ve výši zapsané v obchodním rejstříku městského soudu. Případné zvýšení nebo snížení základního kapitálu na základě rozhodnutí valné hromady, které nebylo ke dni účetní závěrky zaregistrováno, se vykazuje jako změny základního kapitálu.

Společnost vytvořila ze zisku rezervní fond. Jeho tvorba a čerpání se řídí stanovami Společnosti.

2.8. Technické rezervy

Účty technických rezerv zahrnují částky převzatých závazků z titulu platných pojistných smluv a jejich účelem je zabezpečit krytí závazků vznikajících z pojistných smluv. Technické rezervy jsou oceňovány reálnou hodnotou v návaznosti na požadavky české legislativy, jak je popsáno níže.

Test postačitelnosti pojistně-technických závazků se provádí v souladu s metodologií a odbornými doporučeními vydanými Českou společností aktuárů. Pro účely diskontování se používá výnosová křivka dle aktuálního doporučení České společnosti aktuárů.

Společnost vytvářela následující technické rezervy:

2.8.1. Rezerva na nezasloužené pojistné

Rezerva na nezasloužené pojistné se vytváří podle jednotlivých smluv neživotního pojištění, a to z části předepsaného pojistného, která se vztahuje k následujícím účetním obdobím. Společnost používá k odhadu rezervy metodu „pro rata temporis“.

2.8.2. Rezerva pojistného neživotních pojištění

Rezerva pojistného neživotních pojištění se vytváří k těm odvětvím neživotních pojištění, kde je výše pojistného závislá na vstupním věku. Tato rezerva představuje současnou hodnotu očekávaných budoucích pojistných plnění včetně nákladů spojených se správou pojištění, a to po odpočtu současné hodnoty očekávaného budoucího pojistného.

2.8.3. Rezerva na pojistná plnění

Rezerva na pojistná plnění není diskontována na současnou hodnotu a je určena ke krytí závazků z pojistných událostí:

- v běžném účetním období vzniklých, hlášených, ale v tomto období nezlikvidovaných (RBNS);
- v běžném účetním období vzniklých, ale v tomto období nehlášených (IBNR).

Hodnota RBNS rezervy se stanoví jako souhrn odhadů nákladů na pojistná plnění na otevřených pojistných událostech.

Hodnota IBNR rezervy se vypočítává pomocí pojistně-matematických a statistických metod.

Rezerva na pojistná plnění se nesnižuje o regresy a jiné obdobné nároky Společnosti a zahrnuje veškeré očekávané výlohy související se zpracováním pojistných plnění.

2.9. Časové rozlišení pořizovacích nákladů na pojistné smlouvy

Požizovací náklady zahrnují veškeré přímé a nepřímé náklady vzniklé v souvislosti s uzavřením pojistné smlouvy a obnovou existujících pojistných smluv. Zahrnují také náklady vzniklé v běžném účetním období, které se ale vztahují k výnosům období budoucích.

Požizovací náklady na pojistné smlouvy neživotního pojištění jsou časově rozlišeny a jsou vykázány jako aktivum.

Výše časově rozlišených pořizovacích nákladů na pojistné smlouvy se vypočítává za použití pojistně matematických metod odpovídajících metodám výpočtu rezervy pojistného neživotního pojištění.

2.10. Použití odhadů

Sestavení účetní závěrky vyžaduje, aby vedení společnosti používalo odhady a předpoklady, jež mají vliv na vykazované hodnoty majetku a závazků k datu účetní závěrky a na vykazovanou výši výnosů a nákladů za sledované období. Vedení společnosti stanovilo tyto odhady a předpoklady na základě všech jemu dostupných relevantních informací. Nicméně, jak vyplývá z podstaty odhadu, skutečné hodnoty v budoucnu se mohou od těchto odhadů odlišovat.

2.11. Předepsané hrubé pojistné

Předepsané hrubé pojistné zahrnuje veškeré částky splatné podle pojistných smluv během účetního období nezávisle na skutečnosti, zda se tyto částky vztahují k pozdějším účetním obdobím.

2.12. Náklady na pojistná plnění

Náklady na pojistná plnění se účtují v okamžiku likvidace pojistné události a uznání (stanovení) výše plnění. Tyto náklady zahrnují i náklady Společnosti spojené s likvidací pojistných událostí. Náklady na pojistná plnění se snižují o regresy a jiné obdobné nároky Společnosti.

2.13. Rozdělení výnosů a nákladů mezi technické účty a netechnický účet

Náklady a výnosy se účtují v návaznosti na to, zda souvisí či nesouvisí s pojišťovací činností.

Veškeré náklady a výnosy jednoznačně související s pojišťovací činností se účtují na příslušné technické účty. Ostatní náklady a výnosy se vykazují na netechnickém účtu.

Náklady a výnosy z finančního umístění jsou prvotně zaúčtovány na netechnický účet a jejich poměrná část je následně převedena na technický účet neživotního pojištění. Klíčem k přerozdělení nákladů a výnosů z finančního umístění je poměr mezi průměrnou hodnotou technických rezerv a průměrnou hodnotou finančního umístění za účetní období.

2.14. Náklady na zaměstnance, penzijní připojištění a sociální fond

Náklady na zaměstnance jsou součástí správních nákladů a zahrnují i odměny členům představenstva a dozorčí rady.

Společnost přispívá svým zaměstnancům na penzijní připojištění do příspěvkově definovaných penzijních fondů a poskytuje příspěvky na pojistné na soukromé životní pojištění svých zaměstnanců. Tyto příspěvky jsou účtovány přímo do osobních nákladů.

K financování státního důchodového pojištění hradí Společnost pravidelné odvody do státního rozpočtu.

Společnost vytváří sociální fond na krytí sociálních potřeb zaměstnanců. V souladu s účetními předpisy platnými v České republice není přiděl do sociálního fondu vykázán ve výkazu zisku a ztráty, ale jako rozdělení zisku. Čerpání sociálního fondu rovněž není vykázáno ve výkazu zisku a ztráty, ale jako snížení fondu. Sociální fond tvoří součást vlastního kapitálu a není vykázán jako závazek.

2.15. Pasivní zajištění

Zajistná aktiva odpovídající podílu zajistitele na zůstatkové hodnotě technických rezerv krytých předmětnými existujícími zajistnými smlouvami snižují hrubou výši technických rezerv.

Pohledávky a závazky ze zajištění se vykazují v pořizovací hodnotě a jsou přeceněny platným kurzem ČNB k rozvahovému dni.

Změny zajistných aktiv, podílu zajistitele na pojistných plněních, zajistné provize a zajistného se ve výkazu zisku a ztráty uvádějí samostatně od odpovídajících hrubých hodnot. Zajistná provize se časově nerozlišuje a je v plné výši vykázána ve výkazu zisku a ztráty v období, ke kterému věcně přísluší.

Společnost pravidelně zjišťuje potenciální snížení hodnoty pohledávek ze zajištění a zajistných aktiv vztahujících se k technickým rezervám. V případě, že jejich účetní hodnota přesahuje odhadovanou užitnou hodnotu, je tento rozdíl zachycen ve výkazu zisku a ztráty.

2.16. Odložená daň

Odložená daň se vyazuje u všech přechodných rozdílů mezi zůstatkovou hodnotou aktiva nebo závazku v rozvaze a jejich daňovou hodnotou s použitím závazkové metody. Odložená daňová pohledávka je zachycena ve výši, kterou bude pravděpodobně možno realizovat proti očekávaným zdanitelným ziskům v budoucnosti.

Pro výpočet odložené daně se používá schválená daňová sazba pro období, v němž Společnost očekává její realizaci.

2.17. Transakce se spřízněnými stranami

Spřízněnými stranami Společnosti se rozumí:

- akcionář, který přímo nebo nepřímo může uplatňovat podstatný nebo rozhodující vliv u Společnosti, a společnosti, kde tento akcionář má rozhodující vliv;
- členové statutárních, dozorčích a řídicích orgánů Společnosti, nebo její mateřské společnosti a osoby blízké těmto osobám, včetně podniků, kde tito členové a osoby mají podstatný nebo rozhodující vliv;
- přidružená společnost.

Významné transakce, zůstatky a metody stanovení cen transakcí se spřízněnými stranami jsou uvedeny v bodech 15, 16 a 19.

2.18. Následné události

Dopad události, které nastaly mezi rozvahovým dnem a dnem sestavení účetní závěrky, je zachycen v účetních výkazech v případě, že tyto události poskytly doplňující informace o skutečnostech, které existovaly k rozvahovému dni.

V případě, že mezi rozvahovým dnem a dnem sestavení účetní závěrky došlo k významným událostem zohledňujícím skutečnosti, které nastaly po rozvahovém dni, jsou důsledky těchto události popsány v příloze účetní závěrky, ale nejsou zachyceny v účetních výkazech.

3. Řízení rizik

Finanční pozice a provozní výsledek Společnosti jsou ovlivněny a ohrožovány řadou rizik, jmenovitě zejména finančním, pojistným, kreditním, operačním a dalšími riziky (např. likviditním, reputačním). Těmto rizikům Společnost čelí nejen vlastními kontrolními mechanismy, ale též řídicími a kontrolními mechanismy na úrovni skupiny Generali. To se projevuje zejména implementací „celoskupinových“ politik a metodik upravených dle parametrů Společnosti. Základními politikami pro řízení rizik jsou Group Risk Appetite Framework a Risk Management Policy.

Z podstaty svého podnikání je Společnost vystavena zejména pojistně-technickému riziku. To vyplývá ze skutečnosti, že pojistné sazby jsou kalkulovány na základě odhadů škod a pravděpodobnosti jejich výskytu. Jejich změny a vývoj v čase jsou pravidelně sledovány a vyhodnocovány. Pojistně-technické riziko je řízeno zejména využitím zajištění (především proporcionálního v kombinaci se zajištěním škodního nadměru). Dále je toto riziko řízeno držením dostatečné výše technických rezerv, pravidelným vyhodnocováním škodních průběhů, rizikových profilů a dalších analýz s tím souvisejících.

Dalšími významnými riziky jsou rizika vyplývající z uložení finančních prostředků (zejména tržní, úrokové, kreditní a likviditní). Společnost má smlouvu na obhospodařování finančních prostředků s Generali PPF Asset Management. V rámci této smlouvy jsou nastaveny maximální objemy, rizikové limity a další parametry investování do jednotlivých finančních instrumentů. Smluvně je zajištěna také profesionalita a odbornost zaměstnanců Generali PPF Asset Management. Tato smlouva je v souladu s Investiční politikou skupiny Generali, Investiční strategií na rok 2014 a vnitřními předpisy společnosti, které podléhají schválení představenstvem. Nastavení limitů investic do jednotlivých instrumentů je v souladu s vyhláškou č. 434/2009 Sb., kterou se provádějí některá ustanovení zákona o pojišťovnictví, ve znění pozdějších předpisů. Kontrola dodržování nastavených pravidel probíhá průběžně. Investování finančních prostředků, které nejsou ve správě Generali PPF Asset Management, je upraveno vnitřními předpisy společnosti. Výše uvedená rizika jsou také 3x ročně testována stresovými scénáři, které simulují nečekané negativní změny na finančním trhu. V žádném z těchto stresových scénářů nepřekročila Společnost limity, které jsou nařízeny a sledovány Generali PPF Holding (nyní Generali CEE Holding). V roce 2014 a 2013 výsledky testů ani neindikovaly žádnou jinou nadměrnou citlivost na tržní, úrokové, likviditní nebo kreditní riziko.

Posledním významným rizikem je riziko operační. Zásady a způsoby řízení tohoto rizika a případné zabraňovací akce a procesy jsou upraveny „celoskupinovou“ politikou, vnitřními předpisy Společnosti a směrnici Plánu krizového řízení. Základním pilířem kontroly a monitorování tohoto rizika jsou jednotliví vlastníci rizik, kteří zodpovídají za operační riziko podléhající jejich odpovědnosti.

Společnost 2x ročně vypracovává Posouzení vlastních rizik Společnosti (ORSA). V rámci tohoto dokumentu jsou analyzována zejména rizika solventnosti, operační, likvidity a ostatní nejvýznamnější rizika ohrožující Společnost. Z výsledků ORSA v letech 2014 a 2013 nevyplývají pro společnost žádná rizika, která by bezprostředně ohrožovala její činnost. Všechna významná rizika, vyplývající z ORSA jsou pečlivě sledována a jsou vytvořena adekvátní opatření za účelem jejich eliminace..

Poslední částí řízení rizik je agenda Compliance. V rámci této agendy jsou sledovány, posuzovány a zpracovávány požadavky na regulační opatření, novou legislativu a její změny. Tímto je pokryto riziko reportingu vůči státním a dalším institucím.

Společnost se též aktivně připravuje na zavedení postupů podle nové evropské legislativy – Solvency II, v jejímž rámci jsou vytvářeny nástroje pro řízení solventnosti i rizikového profilu Společnosti. Disponibilní míra solventnosti Společnosti, podle stávajících podmínek i podle budoucích požadavků obezřetnosti, je pravidelně sledována a analyzována.

4. Finanční umístění

4.1. Finanční umístění v podnikatelských seskupeních

4.1.1. Podíly s podstatným vlivem

K 31. prosinci 2014 i 2013 Společnost neevidovala žádný podíl s podstatným vlivem.

4.2. Jiná finanční umístění

4.2.1. Investice do cenných papírů

(tis. Kč)	31. prosince 2014	31. prosince 2013
Akcie	56 833	57 913
Dluhové cenné papíry – realizovatelné	419 809	444 783
Reálná hodnota celkem	476 642	502 696

Cenné papíry byly oceněny pouze za použití tržních cen nebo na základě oceňovacích technik, které využívají výhradně dostupné tržní údaje.

4.2.2. Akcie

(tis. Kč)	31. prosince 2014	31. prosince 2013
Obchodované na hlavním nebo vedlejším trhu burz cenných papírů	6 618	7 170
Obchodované na zahraničních burzách cenných papírů	50 215	50 743
Reálná hodnota celkem	56 833	57 913

4.2.3. Realizovatelné dluhové cenné papíry

(tis. Kč)	31. prosince 2014	31. prosince 2013
Obchodované na hlavním nebo vedlejším trhu burz cenných papírů	284 805	270 546
Obchodované na zahraničních burzách cenných papírů	135 004	174 237
Reálná hodnota celkem	419 809	444 783

Požizovací cena cenných papírů může být analyzována následovně:

(tis. Kč)	31. prosince 2014	31. prosince 2013
Cenné papíry oceňované reálnou hodnotou		
Akcie	46 440	47 696
Dluhové cenné papíry - realizovatelné	413 280	434 844
Požizovací cena cenných papírů oceňovaných reálnou hodnotou	459 720	482 540

4.2.4. Ostatní finanční umístění

(tis. Kč)	31. prosince 2014	31. prosince 2013
Ostatní finanční umístění		
Reálná hodnota derivátů k obchodování (bod 5)	-1 254	150
Reálná hodnota celkem	-1 254	150

5. Finanční deriváty

(tis. Kč)	31. prosince 2014	31. prosince 2013
Reálná hodnota derivátů k obchodování	-1 254	150
Celkem	-1 254	150

Finanční deriváty byly sjednány na mimoburzovním trhu („OTC“) a byly oceněny za použití tržních cen nebo na základě oceňovacích technik, které využívají výhradně dostupné tržní údaje.

Česká pojišťovna ZDRAVÍ a.s.

Příloha účetní závěrky

Rok končící 31. prosince 2014

Reálná hodnota finančních derivátů byla stanovena následovně:

(tis. Kč)	31. prosince 2014	31. prosince 2013
Kladná reálná hodnota derivátů k obchodování	91	713
Záporná reálná hodnota derivátů k obchodování	-1 345	563
Reálná hodnota celkem (bod 4.2.4)	-1 254	150

5.1. Deriváty k obchodování

(tis. Kč)	31. prosince 2014			31. prosince 2013		
	Nominální hodnota	Kladná reálná hodnota	Záporná reálná hodnota	Nominální hodnota	Kladná reálná hodnota	Záporná reálná hodnota
Měnové deriváty	139 175	91	-1 345	499 688	713	563

Určité deriváty, byť poskytují efektivní finanční zajištění pozic Společnosti z pohledu řízení rizik, nesplňují dle platných českých účetních předpisů kritéria zajišťovacího účetnictví a účtuje se tak o nich jako o derivátech k obchodování. Oceňovací rozdíly těchto derivátů jsou vykázány ve výkazu zisku a ztráty.

Výše uvedené tabulky obsahují detailní přehled o nominálních jistinách a reálných hodnotách finančních derivátů Společnosti otevřených ke konci roku. Tyto měnové deriváty umožňují Společnosti převést, změnit, nebo snížit příslušná měnová rizika.

Nominální jistiny slouží pro objemové porovnání s nástroji vykazanými v rozvaze, ale nepředstavují expozici Společnosti vůči úvěrovým ani cenovým rizikům.

6. Dlouhodobý nehmotný a hmotný majetek

6.1. Dlouhodobý nehmotný majetek

(tis. Kč)	1. ledna 2013	Přírůstky	31. prosince 2013	Přírůstky	31. prosince 2014
Pořizovací cena					
Zřizovací výdaje	2 741	0	2 741	0	2 741
Software	23 080	0	23 080	15 323	38 403
Pořizovací cena celkem	25 821	0	25 821	15 323	41 144
Oprávky					
Zřizovací výdaje	2 741	0	2 741	0	2 741
Software	22 208	396	22 604	4 523	27 127
Oprávky celkem	24 949	396	25 345	4 523	29 868
Zůstatková hodnota	872		476		11 276

6.2. Dlouhodobý hmotný majetek, jiný než pozemky a stavby (nemovitosti)

(tis. Kč)	1. ledna 2013			31. prosince 2013			31. prosince 2014		
	Přírůstky	Úbytky		Přírůstky	Úbytky		Přírůstky	Úbytky	
Pořizovací cena									
Samostatné movité věci a soubory movitých věcí	4 269	265	356	4 178	0	68	4 110		
Automobily	3 725	837	0	4 562	0	1 960	2 602		
Neodepisovaný majetek	60	0	0	60	0	0	60		
Pořizovací cena celkem	8 054	1 102	356	8 800	0	2 028	6 772		
Oprávky									
Samostatné movité věci a soubory movitých věcí	3 637	299	356	3 580	310	68	3 822		
Automobily	2 120	631	0	2 751	651	1 960	1 442		
Oprávky celkem	5 757	930	356	6 331	961	2 028	5 264		
Zůstatková hodnota	2 297			2 469			1 508		
Zásoby	624			205			0		
Pořízení	1 672			6 145			166		
Celkem	4 593			8 819			1 674		

14 Nedílnou součástí účetní závěrky je rozvaha, výkaz zisku a ztráty a přehled o změnách vlastního kapitálu.

Česká pojišťovna ZDRAVÍ a.s.

Příloha účetní závěrky

Rok končící 31. prosince 2014

7. Dlužníci

K 31. prosinci 2014

(tis. Kč)	Pohledávky za pojistníky	Pohledávky za pojišťovacími zprostředkovateli	Pohledávky z operací zajištění	Ostatní pohledávky	Celkem
Do splatnosti	28 953	448	11 088	5 006	45 495
Po splatnosti	18 960	439	0	0	19 399
Celkem	47 913	887	11 088	5 006	64 894
Opravná položka	-9 288	-663	0	0	-9 951
Čistá výše pohledávek	38 625	224	11 088	5 006	54 943

K 31. prosinci 2013

(tis. Kč)	Pohledávky za pojistníky	Pohledávky za pojišťovacími zprostředkovateli	Pohledávky z operací zajištění	Ostatní pohledávky	Celkem
Do splatnosti	5 066	864	10 336	3 319	19 585
Po splatnosti	41 598	708	0	0	42 306
Celkem	46 664	1 572	10 336	3 319	61 891
Opravná položka	-8 670	-1 139	0	0	-9 809
Čistá výše pohledávek	37 994	433	10 336	3 319	52 082

Pohledávky za spřízněnými osobami jsou uvedeny v bodě 19.

Změny opravné položky k pochybným pohledávkám lze analyzovat takto:

(tis. Kč)	2014	2013
Počáteční zůstatek k 1. lednu	9 809	8 334
Tvorba opravné položky (bod 17)	8 811	8 866
Rozpuštění opravné položky (bod 17)	-8 669	-7 391
Konečný zůstatek k 31. prosinci	9 951	9 809

8. Hotovost na účtech u finančních institucí a hotovost v pokladně

(tis. Kč)	31. prosince 2014	31. prosince 2013
Hotovost na účtech u finančních institucí	75 236	67 398
Hotovost v pokladně	325	229
Hotovost celkem	75 561	67 627

9. Přechodné účty aktiv

(tis. Kč)	31. prosince 2014	31. prosince 2013
Časově rozlišené náklady na pojistné smlouvy	57 934	46 722
Ostatní náklady příštích období	417	433
Celkem	58 351	47 155

10. Vlastní kapitál

10.1. Základní kapitál

Schválené a vydané akcie	Počet (ks)	31. prosince 2014 (tis. Kč)	Počet (ks)	31. prosince 2013 (tis. Kč)
Kmenové akcie v nominální hodnotě 1 mil. Kč, plně splacené	100	100 000	100	100 000

15 Nedílnou součástí účetní závěrky je rozvaha, výkaz zisku a ztráty a přehled o změnách vlastního kapitálu.

Česká pojišťovna ZDRAVÍ a.s.

Příloha účetní závěrky

Rok končící 31. prosince 2014

10.2. Zisk z běžného účetního období

Čistý zisk za rok 2014 je navržen k rozdělení takto:

(tis. Kč)	2014
Příděl do sociálního fondu	837
Tantiémy	0
Dividendy	0
Převod do nerozděleného zisku minulých let	96 272
Čistý zisk	97 109

Příděl do sociálního fondu se uskutečňuje v souladu s pravidly stanovenými v kolektivní smlouvě vyššího stupně.

Rozdělení zisku za rok 2013 bylo provedeno na základě rozhodnutí jediného akcionáře společnosti ze dne 29. dubna 2014 a je uvedeno v přehledu o změnách vlastního kapitálu.

11. Technické rezervy

K 31. prosinci 2014

(tis. Kč)	Rezerva brutto	Podíl zajistitele	Rezerva netto
Rezerva na nezasloužené pojistné	23 913	492	23 421
Rezerva na pojistná plnění	103 222	24 829	78 393
Rezerva pojistného neživotních pojištění	206 939	0	206 939
Celkem	334 074	25 321	308 753

K 31. prosinci 2013

(tis. Kč)	Rezerva brutto	Podíl zajistitele	Rezerva netto
Rezerva na nezasloužené pojistné	28 288	763	27 525
Rezerva na pojistná plnění	97 392	23 258	74 134
Rezerva pojistného neživotních pojištění	208 706	0	208 706
Celkem	334 386	24 021	310 365

Rezerva na pojistná plnění

(tis. Kč)	31. prosince 2014	31. prosince 2013
Hrubá výše rezervy na pojistné události hlášené, ale neuhrazené (RBNS)	40 600	42 420
Hrubá výše rezervy na pojistné události nastalé, ale dosud nenahlášené (IBNR)	62 622	54 972
Rezerva na pojistná plnění celkem	103 222	97 392

Analýza vývoje škodní rezervy

(tis. Kč)	2014	2013
Stav brutto rezervy na pojistná plnění k 1. lednu*	92 012	141 828
Výplaty pojistných plnění vzniklých před 1. lednem	-41 613	-45 222
Run-off rezervy na pojistná plnění	11 999	64 463
Stav brutto rezervy na pojistná plnění k 31. prosinci z kmene k 1. lednu	38 400	32 143

*Rezerva na pojistná plnění nezahrnuje náklady spojené s likvidací a rezervu na soudní spory k 1. lednu 2014 ve výši 5 380 tis. Kč a k 1. lednu 2013 ve výši 9 385 tis. Kč.

Česká pojišťovna ZDRAVÍ a.s.

Příloha účetní závěrky

Rok končící 31. prosince 2014

Změnu stavu hrubé výše technických rezerv lze analyzovat takto:

(tis. Kč)	1. ledna 2014	Tvorba	Použití	31. prosince 2014
Rezerva na nezasloužené pojistné	28 288	5 520	9 895	23 913
Rezerva na pojistná plnění	97 392	30 722	24 892	103 222
Rezerva pojistného neživotních pojištění	208 706	3 537	5 304	206 939
Celkem	334 386	39 779	40 091	334 074

(tis. Kč)	1. ledna 2013	Tvorba	Použití	31. prosince 2013
Rezerva na nezasloužené pojistné	30 396	8 414	10 522	28 288
Rezerva na pojistná plnění	151 213	31 370	85 191	97 392
Rezerva pojistného neživotních pojištění	210 738	683	2 715	208 706
Celkem	392 347	40 467	98 428	334 386

12. Ostatní rezervy

Změnu stavu ostatních rezerv lze analyzovat takto:

Rezerva na nevybranou dovolenou a nevyplacené odměny

(tis. Kč)	
K 1. lednu 2013	1 169
Tvorba	1 632
Rozpuštění	-767
K 31. prosinci 2013	2 034
Tvorba	2 153
Rozpuštění	-1 245
K 31. prosinci 2014	2 942

13. Věřitelé

(tis. Kč)	31. prosince 2014	31. prosince 2013
Závazky za pojistníky	7 156	6 242
Závazky za makléři a agenty	6 951	2 174
Závazky při operacích zajištění	19 567	17 871
Ostatní závazky	8 709	11 862
Věřitelé celkem	42 383	38 149

Veškeré výše uvedené závazky jsou splatné do 1 roku.

Společnost neeviduje žádné závazky po splatnosti z pojistného na sociální zabezpečení, příspěvku na státní politiku zaměstnanosti, veřejného zdravotního pojištění a daňových nedoplatků.

Závazky nebyly zajištěny žádným majetkem Společnosti.

Závazky se spřízněnými osobami jsou uvedeny v bodě 19.

Česká pojišťovna ZDRAVÍ a.s.

Příloha účetní závěrky

Rok končící 31. prosince 2014

14. Technický účet neživotního pojištění

14.1. Neživotní pojištění

(tis. Kč)	Předepsané hrubé pojistné	Zasloužené hrubé pojistné	Hrubé náklady na pojistná plnění	Hrubé provozní výdaje
2014				
Úrazové pojištění a pojištění nemoci	390 941	395 297	94 935	164 672
Pojištění různých finančních ztrát	91 232	91 251	10 685	65 399
Celkem	482 173	486 548	105 620	230 071

(tis. Kč)	Předepsané hrubé pojistné	Zasloužené hrubé pojistné	Hrubé náklady na pojistná plnění	Hrubé provozní výdaje
2013				
Úrazové pojištění a pojištění nemoci	387 552	389 695	38 006	217 047
Pojištění různých finančních ztrát	89 804	89 770	12 280	59 031
Celkem	477 356	479 465	50 286	276 078

V rámci převodů mezi netechnickým účtem a technickým účtem neživotního pojištění byla převedena část čistého zisku z finančního umístění ve výši 4 531 tis. Kč (2013: převeden čistý zisk ve výši 9 336 tis. Kč). Důvodem převodu je zisk z prostředků kryjících technické rezervy.

14.2. Geografické členění hrubého předepsaného pojistného

(tis. Kč)	2014	2013
Česká republika	419 321	418 231
Slovenská republika	62 852	59 125
Celkem	482 173	477 356

15. Pasivní zajištění

Společnost používá tyto zajišťovatele:

- GP Reinsurance EAD
- Česká pojišťovna a.s.

Pohledávky, závazky, výnosy a náklady z pasivního zajištění

(tis. Kč)	31. prosince 2014	31. prosince 2013
Pohledávky ze zajištění (bod 7)	11 088	10 336
Závazky ze zajištění (bod 13)	-19 567	-17 871
Saldo pasivního zajištění (závazek)	-8 479	-7 535

(tis. Kč)	31. prosince 2014	31. prosince 2013
Podíl zajišťovatelů na rezervě na nezasloužené pojistné (bod 11)	492	763
Podíl zajišťovatelů na rezervě na pojistná plnění (bod 11)	24 829	23 258
Podíly zajišťovatelů celkem	25 321	24 021

(tis. Kč)	2014	2013
Neživotní pojištění		
Předepsané hrubé pojistné postoupené zajišťovatelům	-68 775	-67 082
Podíl zajišťovatelů na nákladech na pojistná plnění	33 758	35 101
Podíl zajišťovatelů na změně stavu rezervy na nezasloužené pojistné	-271	351
Podíl zajišťovatelů na změně stavu rezervy na pojistná plnění	1 571	1 691
Provize ze zajištění	379	754
Výsledek pasivního zajištění	-33 338	-29 185

18 Nedílnou součástí účetní závěrky je rozvaha, výkaz zisku a ztráty a přehled o změnách vlastního kapitálu.

Česká pojišťovna ZDRAVÍ a.s.

Příloha účetní závěrky

Rok končící 31. prosince 2014

16. Pořizovací náklady na pojistné smlouvy a správní režie

16.1. Pořizovací náklady na pojistné smlouvy

Celková výše pořizovacích nákladů na pojistné smlouvy zaúčtovaných v rámci přímého pojištění, zejména provize při získávání, obnovování a za správu portfolia se člení následovně:

Neživotní pojištění

(tis. Kč)	2014	2013
Získávání	21 557	21 045
Ostatní pořizovací náklady	98 470	92 089
Přímé provize celkem	120 027	113 134
Interní pořizovací náklady	5 855	7 670
Mezisoučet	125 882	120 804
Obnovování (zahrnuto ve správní režii)	6 711	6 204
Změna odložených pořizovacích nákladů	-11 211	3 626
Celkové pořizovací náklady včetně následné provize	121 382	130 634

16.2. Správní režie

(tis. Kč)	2014	2013
Správní režie - neživotní pojištění	115 400	151 648

Správní režii a interní pořizovací náklady lze analyzovat následovně:

(tis. Kč)	2014	2013
Osobní náklady	44 974	47 452
- z toho: část správní režie zahrnutá v interních pořizovacích nákladech	5 855	7 670
Ostatní správní náklady (např. marketingové náklady)	76 281	111 866
Správní režie a interní pořizovací náklady celkem	121 255	159 318

16.3. Osobní náklady

Osobní náklady lze analyzovat následujícím způsobem:

(tis. Kč)	2014	2013
Mzdy, osobní náklady a odměny vedoucích pracovníků	11 663	15 218
Odměny členům představenstva	2 245	36
Odměny členům dozorčí rady	32	36
Mzdy, osobní náklady a odměny zaměstnanců	19 599	20 297
Sociální náklady a zdravotní pojištění	10 109	10 391
Ostatní	1 326	1 474
Osobní náklady celkem	44 974	47 452

	2014	2013
Počet zaměstnanců		
Průměrný počet zaměstnanců	44	45
Průměrný počet vedoucích pracovníků	8	9
Celkem	52	54

Vybraným vedoucím zaměstnancům a členům představenstva byla k dispozici služební vozidla.

Česká pojišťovna ZDRAVÍ a.s.

Příloha účetní závěrky

Rok končící 31. prosince 2014

16.4. Ostatní správní náklady

(tis. Kč)	2014	2013
Nájemné	6 604	6 768
Následné provize a odměny	59 441	97 402
Investiční majetek	959	727
Údržba softwaru	4 679	5 157
Poštovné	1 298	1 643
Odpisy hmotného majetku (bod 6)	961	930
Odpisy nehmotného majetku (bod 6)	4 523	396
Ostatní	-2 184	-1 157
Ostatní správní náklady celkem	76 281	111 866

17. Ostatní náklady a výnosy

17.1. Ostatní náklady

(tis. Kč)	2014	2013
Ostatní technické náklady – neživotní pojištění	13 774	12 210
Ostatní náklady – netechnický účet	2 730	3 410
Ostatní náklady celkem	16 504	15 620

Ostatní náklady lze analyzovat takto:

(tis. Kč)	2014	2013
Tvorba opravných položek k pohledávkám (bod 7)	8 811	8 866
Kurzové ztráty	323	538
Ostatní	7 370	6 216
Ostatní náklady celkem	16 504	15 620

Informace o odměně auditorské společnosti jsou uvedeny v příloze konsolidované účetní závěrky jediného akcionáře Společnosti.

17.2. Ostatní výnosy

(tis. Kč)	2014	2013
Ostatní technické výnosy – neživotní pojištění	8 882	7 539
Ostatní výnosy – netechnický účet	985	1 252
Ostatní výnosy celkem	9 867	8 791

Ostatní výnosy lze analyzovat takto:

(tis. Kč)	2014	2013
Rozpuštění opravných položek k pohledávkám (bod 7)	8 669	7 391
Kurzové zisky	35	289
Ostatní	1 163	1 111
Ostatní výnosy celkem	9 867	8 791

18. Daň z příjmů

Daňový náklad zahrnuje:

(tis. Kč)	2014	2013
Splatný daňový náklad	23 363	26 069
Odložený daňový náklad	-217	-51
Úprava daňového nákladu minulého období	-5	-79
Daňový náklad celkem	23 141	25 939

Česká pojišťovna ZDRAVÍ a.s.

Příloha účetní závěrky

Rok končící 31. prosince 2014

Splatná daň byla vypočítána následovně:

(tis. Kč)	2014	2013
Zisk před zdaněním	120 250	132 806
Výnosy nepodléhající zdanění	- 6 667	-19 579
Daňově neuznatelné náklady	8 396	23 095
Daňový základ	121 979	136 322
Splatná daň z příjmů ve výši 19 %	23 173	25 901
Daň ze samostatného základu daně	45	32
Srážková daň	145	136
Daň z příjmů	23 363	26 069

Odložená daňová pohledávka je vypočtena sazbou daně ve výši 19 % (daňová sazba pro rok 2014 a následující roky).

Odloženou daňovou pohledávku lze analyzovat následovně:

(tis. Kč)	31. prosince 2014	31. prosince 2013
Odložený daňový závazek		
Rozdíl mezi daňovou a účetní zůstatkovou hodnotou dlouhodobého majetku	52	135
Odložený daňový závazek celkem	52	135
Odložená daňová pohledávka		
Opravné položky a rezervy	683	549
Odložená daňová pohledávka celkem	683	549
Čistá odložená daňová pohledávka	631	414

Společnost k 31. prosinci 2014 i 2013 zaúčtovala odloženou daňovou pohledávku v plné výši 631 tis. Kč (2013: 414 tis. Kč) vzhledem k pravděpodobnému dosažení dostatečného základu daně, který umožní její realizovatelnost.

19. Transakce se spřízněnými stranami

Kromě transakcí zveřejněných v bodě 16 se Společnost podílela na těchto transakcích se spřízněnými stranami:

(tis. Kč)	2014	2013
Výnosy		
Přímé hrubé předepsané pojistné	198 334	190 971
Přijaté provize od zajišťitelů	379	754
Podíl zajišťitele na pojistném plnění	33 756	35 101
Výnosy celkem	232 469	226 826
Náklady		
Hrubé postoupené pojistné	68 775	67 082
Provizní náklady vzniklé v souvislosti s uzavíráním pojistných smluv	118 929	110 162
Pojistné plnění	253	22
Ostatní náklady	65 936	103 089
Náklady celkem	253 893	280 355

Ostatní náklady za rok 2014 zahrnují náklady na údržbu softwaru poskytnuté spřízněnou osobou ve výši 1 401 tis. Kč (2013: 2 352 tis. Kč). Veškeré transakce se spřízněnými stranami byly realizovány v cenách zahrnujících náklady poskytovatele a přiměřenou marži.

Česká pojišťovna ZDRAVÍ a.s.

Příloha účetní závěrky

Rok končící 31. prosince 2014

Společnost vykazovala tyto zůstatky se spřízněnými stranami:

(tis. Kč)	31. prosince 2014	31. prosince 2013
Pohledávky		
Pohledávky z přímého pojištění	39 024	36 139
Pohledávky ze zajištění	11 088	10 336
Jiné pohledávky	2 008	2 013
Pohledávky celkem	52 120	48 488
Závazky		
Závazky ze zajištění	19 567	17 869
Závazky z pojištění	2 730	1 893
Jiné závazky	12 272	4 920
Závazky celkem	34 569	24 682

Pohledávky a závazky vůči spřízněným stranám vznikly za srovnatelných podmínek a úrokových sazeb jako s jinými klienty.

Pohledávky z přímého pojištění obsahují zejména pohledávky z produktů úrazového pojištění a pojištění nemoci, distribuované v tzv. společné nabídce s Českou pojišťovnou a.s., ve výši 35 165 tis. Kč (2013: 31 081 tis. Kč).

20. Smluvní závazky

Společnost má tyto budoucí závazky z pronájmu kanceláří:

(tis. Kč)	31. prosince 2014	31. prosince 2013
Splatné do 1 roku	5 872	6 485
Splatné v období 1-5 let	17 616	25 941
Celkem	23 488	32 426

20.1. Potenciální závazky

Na pokrytí potenciálních závazků ze soudních sporů vytvořila Společnost k 31. prosinci 2014 rezervu ve výši 150 tis. Kč (k 31. prosinci 2013: 300 tis. Kč). Tato rezerva je vykázána jako součást rezervy na pojistná plnění.

Česká pojišťovna ZDRAVÍ a.s.

Příloha účetní závěrky

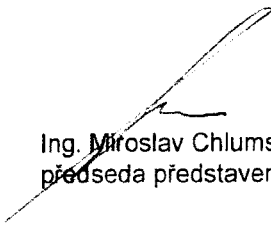
Rok končící 31. prosince 2014

21. Následné události


V souladu s dohodou sjednanou 8. ledna 2013, Assicurazioni Generali S.p.A., konečná mateřská společnost, odkoupila od PPF Group zbývající 24% podíl ve společnosti Generali PPF Holding B.V. a stala se tak jejím 100% vlastníkem. V této souvislosti společnost Generali PPF Holding B.V. změnila svůj název na Generali CEE Holding B.V.

Mezi rozvahovým dnem a okamžikem sestavení účetní závěrky nedošlo k jiným událostem, jejichž důsledky by významným způsobem změnily pohled na finanční situaci společnosti.

31. března 2015



Ing. Miroslav Chlumský
předseda představenstva



RNDr. Jiří Fialka
člen představenstva

23 Nedílnou součástí účetní závěrky je rozvaha, výkaz zisku a ztráty a přehled o změnách vlastního kapitálu.



Zpráva o vztazích mezi propojenými
osobami
za účetní období roku 2014

Česká pojišťovna ZDRAVÍ a.s.
Na Pankráci 1720/123, 140 00 Praha 4, IČ 492 40 749,
zapsaná v obchodním rejstříku u Městského soudu v Praze, oddíl B, vložka 2044

Zpráva o vztazích mezi propojenými osobami

**podle ustanovení § 82 až §88 zákona č. 90/2012 Sb.,
o obchodních společnostech a družstvech v platném znění,
zákon o obchodních korporacích**

za účetní období od 1. ledna 2014 do 31. prosince 2014

I. Společnost

Česká pojišťovna ZDRAVÍ a.s., Na Pankráci 1720/123, 140 00 Praha 4, IČ 49240749, zapsaná v obchodním rejstříku vedeném Městským soudem v Praze, spisová značka B 2044 (dále jen „Společnost“) je součástí podnikatelského seskupení (koncernu), ve kterém existují následující vztahy mezi Společností a ovládající osobou a dále mezi Společností a osobami ovládanými stejnou ovládající osobou (dále jen „propojené osoby“).

Tato zpráva o vztazích mezi níže uvedenými osobami byla vypracována v souladu s ustanovením § 82 odst. 1 zákona č. 90/2012 Sb., o obchodních korporacích, v platném znění (dále jen „zákon o obchodních korporacích“), za účetní období od 1. ledna 2014 do 31. prosince 2014 (dále jen „účetní období“).

Hlavním předmětem činnosti Společnosti je pojišťovací činnost a činností související s pojišťovací činností.

II. Struktura vztahů mezi propojenými osobami, úloha ovládané osoby a způsoby a prostředky ovládnutí

Osobou přímo ovládající Společnost byla v uplynulém účetní období a je i ke dni vyhotovení této zprávy společnost Česká pojišťovna a.s. se sídlem Spálená 75/16, 113 04 Praha 1, IČ 45272956, zapsaná v obchodním rejstříku vedeném Městským soudem v Praze, spisová značka B 1464. Tato společnost vlastnila po celé účetní období 100 ks kmenových akcií Společnosti znějících na jméno ve jmenovité hodnotě 1 000 000 Kč, představujících 100% podíl na hlasovacích právech Společnosti.

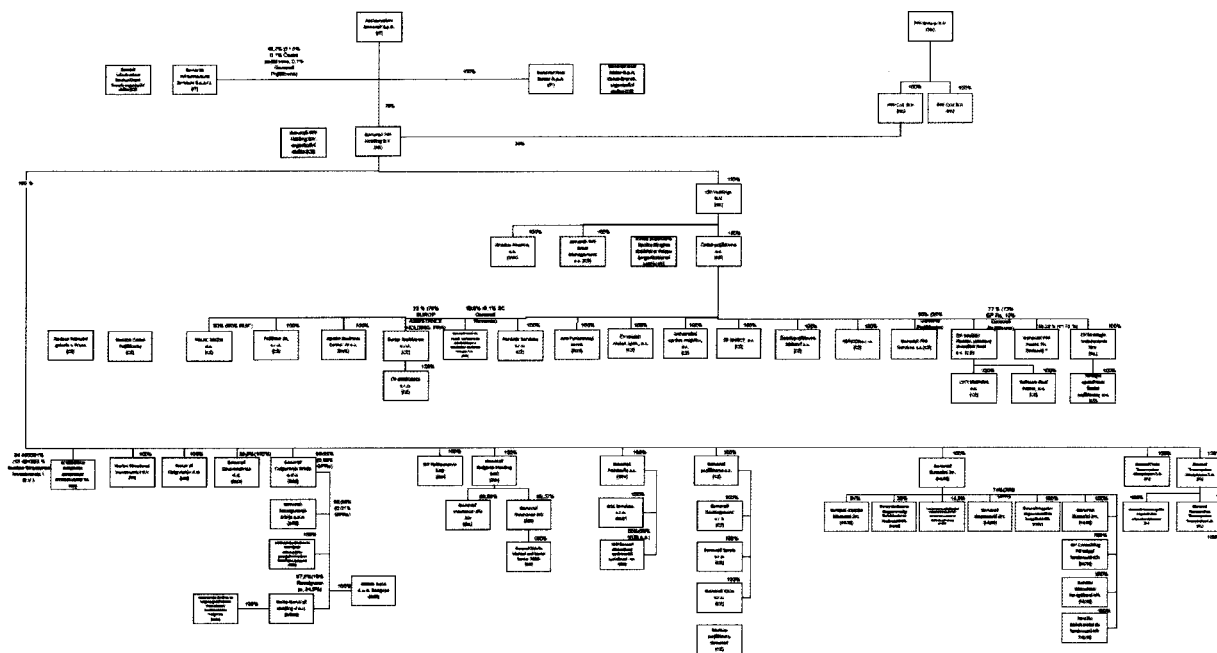
Společnost je současně členem koncernu skupiny Generali řízeného společností Assicurazioni Generali S.p.A, se sídlem Piazza Duca degli Abruzzi 2, Terst, Italská republika, zapsané v Obchodním rejstříku v Terstu, Itálie, spisová značka 6204, která je mateřskou společností společnosti Generali CEE Holding B.V.

Společnost je členem pojišťovací skupiny Generali. Z tohoto titulu je povinna plnit instrukce vydávané řídicí společností v rámci výkonu jejich řídicích a koordinačních aktivit a implementovat opatření vydávaná dohledovým orgánem IVASS (Istituto per la Vigilanza sulle Assicurazioni) v zájmu stabilního a efektivního řízení skupiny Generali.

Ovládající osoby realizují kontrolu ve skupině Generali pouze vahou svých hlasů, tj. výkonem hlasovacích práv na valných hromadách.

Struktura skupiny je zobrazena v následujícím organizačním schématu:

Generální PPF Holding B.V. – struktura ke dni 31.12.2014
pro účely zprávy o vztazích dle §82 zákona č. 90/2012 Sb.



* General PPF Holding B.V. is a limited liability company with its registered office in the Netherlands. The name of this company is in Dutch: PPF Holding B.V. The name of this company in English is: PPF Holding B.V. The name of this company in Czech is: PPF Holding B.V. The name of this company in Slovak is: PPF Holding B.V. The name of this company in Polish is: PPF Holding B.V. The name of this company in Hungarian is: PPF Holding B.V. The name of this company in Romanian is: PPF Holding B.V. The name of this company in Bulgarian is: PPF Holding B.V. The name of this company in Greek is: PPF Holding B.V. The name of this company in Spanish is: PPF Holding B.V. The name of this company in Portuguese is: PPF Holding B.V. The name of this company in Italian is: PPF Holding B.V. The name of this company in French is: PPF Holding B.V. The name of this company in German is: PPF Holding B.V. The name of this company in Austrian is: PPF Holding B.V. The name of this company in Swiss is: PPF Holding B.V. The name of this company in Dutch is: PPF Holding B.V. The name of this company in Belgian is: PPF Holding B.V. The name of this company in Luxembourg is: PPF Holding B.V. The name of this company in Irish is: PPF Holding B.V. The name of this company in United Kingdom is: PPF Holding B.V. The name of this company in Danish is: PPF Holding B.V. The name of this company in Swedish is: PPF Holding B.V. The name of this company in Norwegian is: PPF Holding B.V. The name of this company in Finnish is: PPF Holding B.V. The name of this company in Estonian is: PPF Holding B.V. The name of this company in Latvian is: PPF Holding B.V. The name of this company in Lithuanian is: PPF Holding B.V.

III. Přehled vzájemných smluv uzavřených s propojenými osobami a popis příslušných plnění

Během účetního období byly mezi Společností a ovládající osobou a mezi Společností a ostatními propojenými uzavřeny smlouvy, které jsou uvedeny níže včetně popisu vzájemného plnění a případné vzniklé újm.

A. Mezi Společností a společností Česká pojišťovna a.s., se sídlem Spálená 75/16, 113 04 Praha 1, IČ 45272956 (dále jen „ČP“), byly v roce 2014 uzavřeny následující smluvní dokumenty:

1. Prováděcí smlouva o sdílení IT technologií na provoz aplikace Internet, Exchange a Backup k Rámcové smlouvě o sdílení IT technologií a souvisejících výdajů na provoz ze dne 1. 1. 2013

Rámcová smlouva mezi Společností (uživatel) a ČP (vlastník) ze dne 1. 1. 2013 upravuje sdílení nákladů v rámci skupiny spočívající v nevýhradním používání IT technologie vlastníka uživatelem, poskytování údržby, podpory a poskytnutí software ze strany vlastníka uživateli.

- Prováděcí smlouva o sdílení IT technologií na provoz aplikace Internet, Exchange a Backup k Rámcové smlouvě o sdílení IT technologií a souvisejících výdajů na provoz ze dne 1. 1. 2013

Předmětem této prováděcí smlouvy ze dne 28. 4. 2014 je společné užívání IT technologií v majetku vlastníka. Smlouva byla sjednána na dobu neurčitou. Smlouva se vztahuje na plnění poskytnutá vlastníkem uživateli počínaje dnem 1. 1. 2014.

Ze smlouvy nevznikla Společnosti újma.

2. Dodatek ke Smlouvě o spolupráci ze dne 27. 5. 2011

Smlouva o spolupráci ze dne 27. 5. 2011 upravuje spolupráci při sjednávání pojištění hospitalizace a pracovní neschopnosti při dopravní nehodě.

- **Dodatek č. 1 ke Smlouvě o spolupráci ze dne 27. 5. 2011**

Předmětem Dodatku č. 1 ze dne 10. 6. 2014 je rozšíření spolupráce při sjednávání pojištění o další produkt - pojištění Pyramida ZDRAVÍ. Dodatek nabyl účinnosti dnem 10. 6. 2014.

Ze smlouvy nevznikla Společnosti újma.

3. Dodatek k Rámcové smlouvě o sdílení nákladů ze dne 14. 11. 2011

Rámcová smlouva o sdílení nákladů ze dne 14. 11. 2011 upravuje poskytování sdílených činností a sdílení nákladů specifikovaných touto smlouvou, jako je např. outsourcing vnitřního auditu a podpora prodeje pojistných produktů.

- **Dodatek č. 3 k Rámcové smlouvě o sdílení nákladů ze dne 14. 11. 2011**

Předmětem Dodatku č. 3 ze dne 24. 1. 2014 úprava rozsahu spolupráce v oblasti vnitřního auditu. Dodatek nabyl účinnosti dnem 1. 1. 2014.

- **Dodatek č. 4 k Rámcové smlouvě o sdílení nákladů ze dne 14. 11. 2011**

Předmětem Dodatku č. 4 ze dne 28. 4. 2014 rozšíření spolupráce o oblast datově-analytickou. Dodatek nabyl účinnosti dnem 1. 5. 2014.

- **Dodatek č. 5 k Rámcové smlouvě o sdílení nákladů ze dne 14. 11. 2011**

Předmětem Dodatku č. 5 ze dne 30. 12. 2014 je rozšíření spolupráce o činnost v oblasti lidských zdrojů. Dodatek nabyl účinnosti dnem 30. 12. 2014.

- **Dohoda o jednotném způsobu vyúčtování sdílených nákladů k Rámcové smlouvě o sdílení nákladů ze dne 14. 11. 2011**

Předmětem Dohody o jednotném způsobu vyúčtování sdílených nákladů ze dne 10. 12. 2014 je sjednocení způsobu účtování sdílených nákladů ve skupině. Dohoda nabyla účinnosti dnem 10. 12. 2014.

Ze smlouvy nevznikla Společnosti újma.

4. Dodatky ke Smlouvě o obchodní spolupráci ze dne 1. 6. 2005

Smlouvou o obchodní spolupráci ze dne 1. 6. 2005 je upravena kooperace smluvních stran v oblasti společné nabídky pojistných produktů.

- **Dodatek č. 20 ke Smlouvě o obchodní spolupráci ze dne 1. 6. 2005**

Předmětem Dodatku č. 20 ze dne 28. 4. 2014 je změna zásad přenosu dat provizí. Dodatek nabyl účinnosti dnem 1. 1. 2014.

- **Dodatek č. 21 ke Smlouvě o obchodní spolupráci ze dne 1. 6. 2005**

Předmětem Dodatku č. 21 ze dne 30. 6. 2014 je rozšíření společné nabídky o další pojistné produkty. Dodatek nabyl účinnosti dnem 1. 7. 2014.

- **Dodatek č. 22 ke Smlouvě o obchodní spolupráci ze dne 1. 6. 2005**

Předmětem Dodatku č. 22 ze dne 24. 7. 2014 je změna v odměnách za sjednání pojištění. Dodatek nabyl účinnosti dnem 1. 7. 2014.

- **Dodatek č. 23 ke Smlouvě o obchodní spolupráci ze dne 1. 6. 2005**

Předmětem Dodatku č. 23 ze dne 27. 8. 2014 je závazek Společnosti poskytnout mimořádnou výkonnostní provizi za účelem spolufinancování motivační akce na zvýšení objemu produkce. Dodatek nabyl účinnosti dnem 27. 8. 2014.

Ze smlouvy nevznikla Společnosti újma.

5. Dohoda o skončení podnájmu nebytových prostor upravených Smlouvou o podnájmu nebytových prostor ze dne 12. 8. 2013

Smlouva mezi Společností (podnájemce) a ČP (nájemce) upravuje vzájemná práva a povinnosti smluvních stran vyplývající z podnájmu nebytových prostor - podatelna.

- **Dohoda o skončení pronájmu nebytových prostor ze dne 28. 4. 2014**

Předmětem této dohody ze dne 28. 4. 2014 je ukončení podnájmu nebytových prostor ke dni 28. 2. 2014. Smlouva nabyla účinnosti dnem 28. 2. 2014.

Ze smlouvy nevznikla Společnosti újma.

6. Dodatky ke smlouvě o podnájmu nebytových prostor ze dne 19. 5. 2011

Smlouva o podnájmu nebytových prostor ze dne 19. 5. 2011 mezi Společností (podnájemce) a ČP (nájemce) upravuje vzájemná práva a povinnosti smluvních stran vyplývající z podnájmu nebytových prostor - kancelářský prostor a parkovací místa.

- **Dodatek o snížení podnájemného na základě smlouvy o podnájmu nebytových prostor ze dne 19. 5. 2011**

Předmětem tohoto dodatku je dohoda o snížení podnájemného za užívání pronajatých prostor.

Dodatek nabyl účinnosti dnem 1. 7. 2014.

Ze smlouvy nevznikla Společnosti újma.

7. Kupní smlouva ze dne 28. 2. 2014

Kupní smlouva ze dne 28. 2. 2014. Upravuje prodej mobiliáře Společnosti (prodávající) ČP (kupující).

Smlouva nabyla účinnosti dnem 28. 2. 2014.

Ze smlouvy nevznikla Společnosti újma.

8. Pojistná smlouva č. 56290543-15

Pojistná smlouva č. 56290543-15 ze dne 18. 6. 2014 upravuje živelní pojištění movitých věcí a pojištění movitých věcí pro případ krádeže a loupeže a nahrazuje předchozí verze pojištění tohoto pořadového čísla.

Změna nabyla účinnosti dnem 26. 6. 2014.

Ze smlouvy nevznikla Společnosti újma.

9. Dodatek k Zajišťovací smlouvě ze dne 30. 6. 2009

Zajišťovací smlouva byla dne 30. 6. 2009 sjednána mezi Společností (zajištěný) a ČP (zajišťitel) pro krytí rizik invalidity sjednávaných v rámci Generali Employee Benefits

Network. Smlouva byla sjednána na dobu neurčitou. Zajistný program pro pojištění invalidity je sjednán formou 100% proporcionálního zajištění (fronting).

- **Dodatek č. 1 k Zajišťovací smlouvě ze dne 30. 6. 2009**

Předmětem Dodatku č. 1 ze dne 16. 1. 2015 je změna zajistné provize.
Dodatek nabyl účinnosti dnem 1. 1. 2014.

Ze smlouvy nevznikla Společnosti újma.

10. Dodatek ke Smlouvě o sdílení nákladů na administraci finančního umístění ze dne 28. 2. 2011

Smlouva o sdílení nákladů na administraci finančního umístění mezi Společností a ČP ze dne 28. 2. 2011 upravuje administraci finančního umístění ze strany ČP pro potřeby své i Společnosti zaměstnanci ČP a za využití technických a technologických prostředků ČP, Smlouva byla sjednána na dobu neurčitou.

- **Dodatek č. 4 ke Smlouvě o sdílení nákladů na administraci finančního umístění ze dne 28. 2. 2011**

Předmětem Dodatku č. 4 ze dne 1. 12. 2014 je změna postupu výpočtu podílu na sdílených nákladech.
Dodatek nabyl účinnosti dnem 1. 1. 2014.

Ze smlouvy nevznikla Společnosti újma.

11. Rámcová smlouva o skupinovém pojištění osob ze dne 9. 12. 2014

Rámcová smlouva mezi Společností a ČP ze dne 9. 12. 2014 upravuje skupinovému pojištění zaměstnanců Společnosti na pojistné nebezpečí smrti následkem úrazu a trvalé následky úrazu s progresivním plněním. Smlouva byla sjednána na dobu jednoho roku s automatickou prolongací, pokud nedojde k její výpovědi.
Smlouva nabyla účinnosti dnem 1. 1. 2015.

Ze smlouvy nevznikla Společnosti újma.

B. Mezi Společností a společností Generali PPF Asset Management a.s., se sídlem Na Pankráci 1658/121, 140 00 Praha 4, IČ 25629123, byl v roce 2014 uzavřen následující smluvní dokument:

Dodatek ke Smlouvě o obhospodařování ze dne 31. 3. 2011

Smlouva o obhospodařování ze dne 31. 3. 2011 upravuje obhospodařování majetku Společnosti.

- **Dodatek č. 4 ke Smlouvě o obhospodařování ze dne 31. 3. 2011**

Předmětem Dodatku č. 4 ze dne 24. 2. 2014 je úprava použití zákona č. 89/2012 Sb., občanský zákoník pro právní vztahy vzniklé se Smlouvy o obhospodařování a změna Přílohy č. 4 (Portfolio ČP ZDRAVÍ).
Dodatek nabyl účinnosti dnem 24. 2. 2014 s tím, že ustanovení o odměně platí od 1. 1. 2014.

Ze smlouvy nevznikla Společnosti újma.

- C. **Mezi Společností a společností Generali PPF Holding B.V. se sídlem Diemerhof 32, 1112XN Diemen, Amsterdam, Nizozemské království prostřednictvím organizační složky na území České republiky Generali PPF Holding B.V., organizační složka se sídlem Na Pankráci 1658/121, 140 00 Praha 4, Česká republika, IČ: 282 39 652, byl v roce 2014 uzavřen následující smluvní dokument:**

Dodatek ke Smlouvě o poskytování služeb ze dne 1. 1. 2009

Smlouva o poskytování služeb ze dne 1. 1. 2009 upravuje poskytování služeb specifikovaných ve smlouvě.

- **Dodatek č. 4 ke Smlouvě o poskytování služeb ze dne 1. 1. 2009**

Předmětem Dodatku č. 4 ze dne 2. 1. 2014 je změna smlouvy.
Dodatek nabyl účinnosti dnem 1. 1. 2014.

Ze smlouvy nevznikla Společnosti újma.

- D. **Mezi Společností a společností Generali PPF Services a.s. se sídlem Na Pankráci 1720/123, 140 21 Praha 4, IČ 271 05 862, byl v roce 2014 uzavřen následující smluvní dokument:**

Smlouva o nevýhradním obchodním zastoupení ze dne 10. 6. 2014

Smlouva mezi Společností (zastoupený) a ČP (obchodní zástupce) upravuje výkon zprostředkovatelské činnosti v pojišťovnictví obchodního zástupce pro zastoupeného. Smlouva byla sjednána na dobu neurčitou.
Smlouva nabyla účinnosti dnem 10. 6. 2014.

Ze smlouvy nevznikla Společnosti újma.

- E. **Mezi Společností a společností GP Reinsurance EAD., se sídlem 68 Knyaz Al. Dondukov Blvd., 1504 Sofia, Bulgaria, IČ 200270243, byly pro rok 2014 uzavřeny následující smluvní dokumenty:**

Zajistná smlouva ze dne 29. 4. 2014.

Zajistná smlouva byla dne 29. 4. 2014 sjednána mezi Společností (zajištěný) a GP Reinsurance EAD, Sofia, Bulharsko (zajistitel) pro krytí rizik soukromého zdravotního pojištění (pojištění nemoci). Smlouva byla sjednána na dobu určitou, a to od 1. 1. 2014 do 31. 12. 2014. Zajistný program pro soukromé zdravotní pojištění je sjednán formou kvótového zajištění (60 % zajištěný : 40 % zajistitel). Odměna zajistitele (Profit Margin) činí 7 %.

- **Dodatek k Zajistné smlouvě ze dne 29. 4. 2014**

Předmětem Dodatku ze dne 30. 4. 2014 je úprava výpočtu odvedeného zajistného v souvislosti s odlišnou konstrukcí nového pojistného produktu.
Dodatek nabyl účinnosti dnem 1. 7. 2014.

Ze smlouvy nevznikla Společnosti újma.

- F. **Mezi Společností a společností Europ Assistance S.A., se sídlem promenade de la Bonnette, 922 30 Gennevilliers, France, IČ B 403 147 903, prostřednictvím organizační složky na území Irska Europ Assistance S.A., organizační složka se sídlem Dawsin Street 13-17, Dublin 2, IČ 905036, byl pro rok 2014 uzavřen následující smluvní dokument:**

Zajistná smlouva ze dne 9. 10. 2014.

Zajistná smlouva byla dne 9. 10. 2014 sjednána mezi Společností (zajištěný) a Europ Assistance, Gennevilliers, Francie (zajistitel) pro krytí rizik soukromého zdravotního pojištění (pojištění zdravotních služeb - asistence). Smlouva byla sjednána na dobu

určitou, a to od 1. 7. 2014 do 31. 12. 2014 s automatickým prodloužením vždy o 12 měsíců. Zajištěný program pro soukromé zdravotní pojištění je sjednán formou kvótového zajištění (100 % zajišťitel).

Ze smlouvy nevznikla Společnosti újma.

G. Mezi Společností a společnostmi ČP a Generali Infrastructure Services Czech Branch, organizační složka se sídlem Bělehradská 299/132, 120 84 Praha 2 – Vinohrady, IČ 29044707, byl v roce 2014 uzavřen následující smluvní dokument:

Dohoda o zachování mlčenlivosti ze dne 10. 7. 2004

Dohoda o zachování mlčenlivosti byla dne 10. 7. 2014 uzavřena mezi Společností, ČP a Generali Infrastructure Services Czech Branch, organizační složka, Praha, Česká republika za účelem spolupráce, koordinace a optimalizace v oblasti IT a jejich jednotného řízení. Dohoda byla sjednána na dobu neurčitou.

Dohoda nabyla účinnosti dnem 10. 7. 2014

Ze smlouvy nevznikla Společnosti újma.

Protiplněním z výše uvedených smluv je úhrada sjednané ceny za plnění poskytnuté smluvní stranou, která je předmětem obchodního tajemství.

IV. Jiné právní úkony a jednání

Nad rámec výše uvedených uzavřených smluv nebyly v průběhu účetního období v zájmu ovládající osoby nebo Společnosti nebo jiných propojených osob učiněny žádné jiné právní úkony či jednání, nebo pokud došlo k právním úkonům ve vztahu k propojeným osobám, jednalo se o obecné právní postupy učiněné na základě podmínek pro uskutečnění právních úkonů ze strany ovládající osoby ve vztahu ke Společnosti z titulu jejího postavení akcionáře Společnosti.

Společnost v účetním období nepřijala ani neuskutečnila žádné jiné právní úkony v zájmu nebo na popud propojených osob, týkající se majetku, který by přesahoval 10% vlastního kapitálu Společnosti zjištěného podle poslední účetní závěrky.

V. Poskytnutá plnění a újmy vzniklé ovládané osobě a způsob jejich vyrovnání

Veškeré výše uvedené smlouvy byly uzavřeny za podmínek obvyklých v obchodním styku, stejně tak jako byla veškerá poskytnutá a přijatá plnění na základě těchto smluv a smluv uzavřených v předcházejících obdobích poskytnuta za podmínek obvyklých v obchodním styku a z těchto smluv nevznikla Společnosti žádná újma.

Z uzavřených smluv neplynou Společnosti žádné zvláštní výhody nebo nevýhody, ani dodatečná rizika.

Společnost spolupracuje v rámci skupiny Generali na skupinových projektech a politikách. Spoluprací na těchto skupinových činnostech nevznikla Společnosti žádná újma.

VI. Závěrečné prohlášení

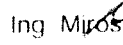
S ohledem na přezkoumané právní vztahy mezi Společností a propojenými osobami je zřejmé, že v důsledku smluv, jiných právních úkonů či ostatních opatření uzavřených, učiněných či přijatých

Společností v účetním období v zájmu nebo na popud jednotlivých propojených osob nevznikla společnosti žádná újma.

Zpráva byla vypracována představenstvem Společnosti a předložena dozorčí radě a auditorovi, který provádí audit účetní závěrky.

Statutární orgán prohlašuje, že tuto zprávu sestavil s vynaložením péče řádného hospodáře a že údaje uvedené v této zprávě jsou dostatečné, správné a úplné. Vzhledem ke svým povinnostem vyplývajícím ze zákona vydá Společnost výroční zprávu, jejíž nedílnou součástí bude tato zpráva o vztazích Společnosti.

V Praze dne 30. března 2015


Ing. Miroslav Chlůmský
předseda představenstva
Česká pojišťovna ZDRAVÍ a.s.