



**Česká pojišťovna a.s.**

V ý r o č n í z p r á v a 1 9 9 7





# Česká pojišťovna a.s.

V ý r o č n í z p r á v a 1 9 9 7



**Česká pojišťovna a.s.**

Centrála: Spálená 16  
113 04 Praha 1 - Nové Město  
Česká republika

Telefon: (+420 2) 61319111  
Telefax: (+420 2) 24210752  
E-mail: [cpas@cpoj.cz](mailto:cpas@cpoj.cz)  
Internet: <http://www.cpoj.cz>

<b>Základní charakteristiky</b>	<b>4</b>
<b>Profil společnosti</b>	<b>5</b>
Poskytované druhy pojištění	
Spolupráce České pojišťovny se subjekty pojišťovacího trhu	
<b>Úvodní slovo předsedy představenstva</b>	<b>6</b>
<b>Složení představenstva společnosti</b>	<b>8</b>
<b>Složení dozorčí rady společnosti</b>	<b>10</b>
<b>Organizační schéma centrály</b>	<b>12</b>
<b>Zpráva představenstva o činnosti a finanční situaci společnosti</b>	<b>14</b>
Strategie České pojišťovny	15
Postavení České pojišťovny na pojistném trhu	18
Česká pojišťovna a její finanční skupina	20
Obchodní výsledky České pojišťovny	22
Zpráva o finanční situaci a stavu majetku společnosti	29
Investiční aktivity	
Finanční výsledky	
Zaměstnanecká politika	36
Společenské aktivity České pojišťovny	37
<b>Zpráva dozorčí rady</b>	<b>38</b>
<b>Auditorská zpráva pro akcionáře České pojišťovny a.s.</b>	<b>39</b>
<b>Finanční část</b>	<b>40</b>
Výkaz zisků a ztrát	42
Rozvaha	44
Příloha účetní závěrky (neconsolidované)	46
Adresář závodů a poboček	65

# Základní charakteristiky

	Jednotky	1997	1996	1995
Základní jmění	mil. Kč	3 412	3 412	2 275
Aktiva celkem / * /	mil. Kč	90 892	98 756	73 218
Čistý zisk /ztráta/	mil. Kč	468	(5 194)	413
Technické rezervy celkem	mil. Kč	79 712	73 410	65 015
- neživotního pojištění	mil. Kč	24 438	20 971	12 864
- životního pojištění	mil. Kč	55 274	52 439	52 151
Objem předepsaného pojistného celkem	mil. Kč	28 762	25 933	23 491
- neživotní pojištění	mil. Kč	21 497	18 866	16 953
- životní pojištění	mil. Kč	7 265	7 067	6 538
Objem vyplacených plnění celkem	mil. Kč	24 149	17 607	15 966
- neživotní pojištění	mil. Kč	16 595	10 905	9 669
- životní pojištění	mil. Kč	7 554	6 702	6 297
Počet vyřízených pojistných událostí	tis. ks	1 820	1 670	1 673
Počet uzavřených smluv	tis. ks	10 274	11 086	10 667
Počet zaměstnanců	počet	8 529	8 743	8 989
Počet poboček pojištění občanů	počet	25	25	25
Počet poboček pojištění průmyslu, podnikatelů a zemědělského pojištění	počet	7	7	7
Počet agentur	počet	143	189	190

/ \* / Výrazný meziroční pokles položky aktiva celkem 1997/1996 je dán vykázáním účetní ztráty (5 194 mil. Kč) v roce 1996 na straně aktiv společnosti.



## Poskytované druhy pojištění

Česká pojišťovna je univerzální pojišťovnou, která nabízí kompletní škálu životního i neživotního pojištění v těchto oblastech:

- životní a důchodové pojištění,
- úrazové pojištění,
- cestovní pojištění,
- pojištění léčebných výloh v zahraničí,
- pojištění majetku a odpovědnosti za škody obyvatelstva,
- pojištění průmyslu a podnikatelů se škálou pojištění jak pro tuzemsko, tak pro zahraničí
- zemědělské pojištění,
- kromě uvedených pojištění nabízí Česká pojišťovna i aktivní zajištění.

## Spolupráce České pojišťovny se subjekty pojišťovacího trhu

Česká pojišťovna udržuje spojení s mnoha partnery v oblasti pojišťovnictví v tuzemsku i zahraničí. Je členem mezinárodních pojišťovacích asociací a řady domácích organizací a sdružení.

### Domácí

- ČAP - Česká asociace pojišťoven - zakládající člen
- Svaz bank a pojišťoven
- Bankovní asociace (přidružený člen)
- Český jaderný pool

### Zahraniční

- International Union of Aviation Insurers / IUA/ - Mezinárodní unie leteckých pojistitelů
- International Union of Marine Insurance /IUMI/ - Mezinárodní unie dopravního pojištění
- International Credit Insurance Association /ICIA/ - Mezinárodní asociace úvěrového pojištění
- International Association of Hail Insurers /AIAG/ - Mezinárodní asociace krupobitních pojistitelů
- Rada kanceláří zelených karet

# Úvodní slovo předsedy představenstva



## Vážení akcionáři, vážení obchodní přátelé,

rok 1997 byl nejen pro Českou pojišťovnu, ale pro celou Českou republiku rokem výjimečným. Naši zemi postihly záplavy, které nemají v historii obdoby. Celkový rozsah škod odhadují vládní instituce na 63 miliardy korun. Škody, které byly pojištěny, se pohybují kolem 10 miliard korun, z nichž více než polovina připadla na Českou pojišťovnu.

Hospodaření České pojišťovny v roce 1997 bylo i přes obrovský rozsah povodňových škod, s nimiž se musela vypořádat, uzavřeno s kladným hospodářským výsledkem. Podle konečných výsledků schválených auditorem vytvořila loni Česká pojišťovna čistý zisk ve výši 468 milionů korun, což je nejlepší výsledek od roku 1992. Vedle zvýšené aktivity našich pracovníků má na tomto výsledku zásluhu také kvalitní zajišťovací program, v němž Česká pojišťovna spolupracuje zejména s renomovanými zajišťovny se světovým akčním rádiem.

Celkový objem vyplacených plnění ovšem loni vzrostl o 37 procent na více než 24 miliard korun. U neživotních pojištění objem výplat překročil 16 miliard korun, a byl tak dokonce o polovinu vyšší než v roce 1996. Tento nárůst je bezpochyby ovlivněn právě povodněmi.

Předepsané pojistné se v absolutním vyjádření zvýšilo o necelé 3 miliardy Kč na 28,8 miliardy korun, to znamená zhruba o 11 procent.

Podíl České pojišťovny na českém pojistném trhu se snížil o 5 procentních bodů na 60 procent. Příznivější je situace v neživotním pojištění, kde tržní podíl České pojišťovny překračuje 61 procento, kdežto u životního pojištění činí 57 procent.

Vedle aktivního působení konkurence však i za tímto vývojem stojí do určité míry záplavy. Likvidace téměř 95 000 pojistných událostí na Moravě a ve východních Čechách si vyžádala obrovské nasazení pracovníků České pojišťovny z celé republiky, kteří se po řadu týdnů nemohli věnovat obchodní činnosti tak jako obvykle.

I přesto však není představenstvo s výsledky obchodní produkce spokojeno, především v oblasti životního pojištění. Proto na základě rozsáhlé analýzy produktů, pojistných kmenů a pojistných procesů přijalo představenstvo a vedení společnosti strategická rozhodnutí, k nimž patří postupná restrukturalizace pojistek s malým pojistným, zjednodušení nabídky při současně inovaci produktového portfolia a rozvoj obchodních aktivit v segmentu vyšší střední a nejvyšší třídy, a to i s pomocí nových distribučních kanálů. Dopad těchto rozhodnutí přesahuje rámec jednoho roku. Očekává se, že výsledky se výrazněji projeví až během roku 1998. První měsíce naznačují, že tomu tak skutečně bude.





Investiční strategie České pojišťovny je ohraničena legislativním rámcem. Hlavním hlediskem přitom zůstává schopnost společnosti dostát kdykoliv v budoucnosti svým závazkům. Česká pojišťovna investuje s maximální obezřetností a přitom se snaží dosáhnout maximálního výnosu.

Během roku 1997 Česká pojišťovna zdařile restrukturalizovala úseky zajišťující finanční umístění a správu prostředků technických rezerv. V portfoliu technických rezerv, které loni celkově stouply o 6,3 miliardy na bezmála 80 miliard korun, dále klesl podíl rizikových aktiv zděděných z minula.

Prostředky technických rezerv životního pojištění v roce 1997 Česká pojišťovna jako první nebankovní instituce investovala do finančních derivátů, a tím podstatně omezila úroková rizika, zvláště vysoká v České republice v době takových měnových turbulencí, jaké se udály právě v roce 1997.

Rovněž prostředky technických rezerv neživotního pojištění investovala Česká pojišťovna s důrazem na maximalizaci výnosů, ale se stejným důrazem na likviditu a kreditní kvalitu portfolia. Tato strategie se zvláště dobře osvědčila při likvidaci pojistných událostí po povodních, kdy Česká pojišťovna navzdory vysokému pojistnému plnění nebyla ohrožena ani na okamžik nedostatkem likvidity.

Správní náklady, včetně pořizovacích nákladů na pojistné smlouvy, se podařilo v roce 1997 snížit, a to o 0,6 procentního bodu na 17,8 procenta předepsaného pojistného. Přestože je to výsledek pozitivní, není ještě uspokojující, ale bezpochyby i na tom nesou část viny povodně. Zbrzdily totiž restrukturalizaci společnosti.

Nicméně během roku 1997 se podařilo alespoň změnit strukturu centrály a sloučit zemědělské a průmyslové pobočky. Další kroky proměny České pojišťovny se začaly rozbíhat s určitým zpožděním na jaře roku 1998, ale věřím, že o to rychlejším tempem budou dokončeny.

Při celkovém hodnocení roku 1997 bych rád zdůraznil, že Česká pojišťovna je soustavně lídrem českého pojistného trhu. Jak postupující vnitřní přestavbou, tak soustavnou inovací produktového portfolia a uvážlivou investiční strategií se odpovědně připravuje na situaci, která nastane po vstupu České republiky do Evropské unie.

**Ing. Ivan Kočárník, CSc.**  
*předseda představenstva*



## Složení představenstva společnosti



**Ing. Ivan Kočárník, CSc., předseda**

narozen v roce 1944

*Vzdělání* Vysoká škola ekonomická - finance  
Postgraduální aspirantura

*Praxe* Výzkumný ústav finanční a úvěrové politiky  
Federální ministerstvo financí  
Ministerstvo financí ČR

**Ing. Ladislav Bartoníček, MBA, místopředseda**

narozen v roce 1964

*Vzdělání* Fakulta elektrotechnická ČVUT  
Master of Business Administration  
Rochester Institute of Technology

*Praxe* ČKD Elektrotechnika  
PPF investiční společnost a.s.



### Členové představenstva



**Milan Maděryč**

narozen v roce 1955

*Vzdělání* Střední odborné s maturitou  
Postgraduální studium při VUT Brno

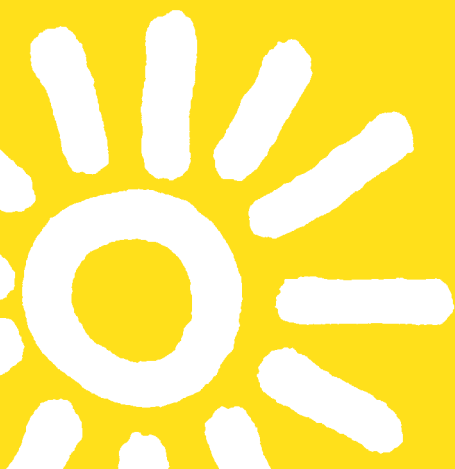
*Praxe* ZPS a.s.  
IMPROMAT s.r.o.  
PPF investiční společnost a.s.

**JUDr. Jan Ježdík**

narozen v roce 1955

*Vzdělání* Právnická fakulta UK

*Praxe* Česká státní pojišťovna  
Česká pojišťovna a.s.



**Ing. Libor Procházka**

narozen v roce 1958

*Vzdělání* Vysoká škola ekonomická

*Praxe* Státní banka Československá  
Investiční a Poštovní banka, a.s.

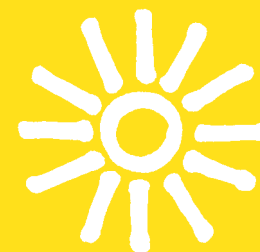


**Ing. Michal Větrovský**

narozen v roce 1962

*Vzdělání* Vysoká škola ekonomická

*Praxe* Československá obchodní banka, a.s., Praha  
Creditanstalt Securities, a.s., Praha  
Creditanstalt Investiční společnost, a.s. Praha  
Česká pojišťovna a.s.



**Ing. Petr Prokop, CSc., MBA**

narozen v roce 1963

*Vzdělání* Fakulta stavební - ČVUT

Master of Business Administration  
Rochester Institute of Technology

*Praxe* Lafarge Coppee  
Nutricia Czech republik  
Česká pojišťovna a.s.



**Změny ve složení představenstva od valné hromady 20. 6. 1997**

Dne 20. 6. 1997 na valné hromadě abdikoval JUDr. Ing. Jakub Hradec a do představenstva byl zvolen Ing. Ivan Kočárník, CSc.

Dne 24. 6. 1997 na jednání představenstva:

- rezignoval Ing. Ladislav Bartoníček na funkci předsedy představenstva a do funkce byl schválen Ing. Ivan Kočárník, CSc.,
- rezignoval Milan Maděryč na funkci místopředsedy představenstva a do funkce byl schválen Ing. Ladislav Bartoníček, MBA.

Dne 9. 2. 1998 požádal o uvolnění z představenstva Ing. Igor Valtr a do představenstva byl kooptován Ing. Petr Prokop, CSc., MBA.

# Složení dozorčí rady společnosti



**Vojtěch Wagner, předseda**  
nezávislý

**Doc. Ing. Jiří Fárek, CSc., místopředseda**  
náměstek generálního ředitele  
Investiční a Poštovní banka, a.s.

## Členové dozorčí rady

**Ing. Radek Mička**  
vedoucí oddělení  
FNM ČR

**Ing. Aleš Minx**  
finanční ředitel  
PPF investiční společnost a.s.

**Ing. Jan Mládek**  
Bankovní ochranná služba, a.s.

**Ing. Ladislav Seidl**  
asistent 1. náměstka generálního ředitele  
Komerční banka, a.s.

**JUDr. Vlastimil Uzel**  
poradce

**Mgr. Gabriel Eichler**  
místopředseda představenstva  
ČEZ, a.s.





**Ing. Emanuel Šíp**

ředitel odboru strategie a marketingu  
Československá obchodní banka, a.s.

**Mgr. Klára Vaníčková**

poradce předsedy výkonného výboru  
FNM ČR

**Doc. JUDr. Vladimír Mikule**

docent správního práva  
PF UK v Praze

**Doc. Ing. Václav Kubišta, CSc.**

vedoucí katedry mezinárodního obchodu  
Vysoká škola ekonomická

**Změny ve složení dozorčí rady od valné hromady 20. 6. 1997**

Od uvedeného data odstoupili (skončilo volební období):

JUDr. Ladislav Petrásek

Ing. Milan Ptáček

Vlasta Ospalá

JUDr. Petr Šebesta

Ing. Josef Kotrba PhD.

Od uvedeného data byli nově zvoleni:

Mgr. Gabriel Eichler

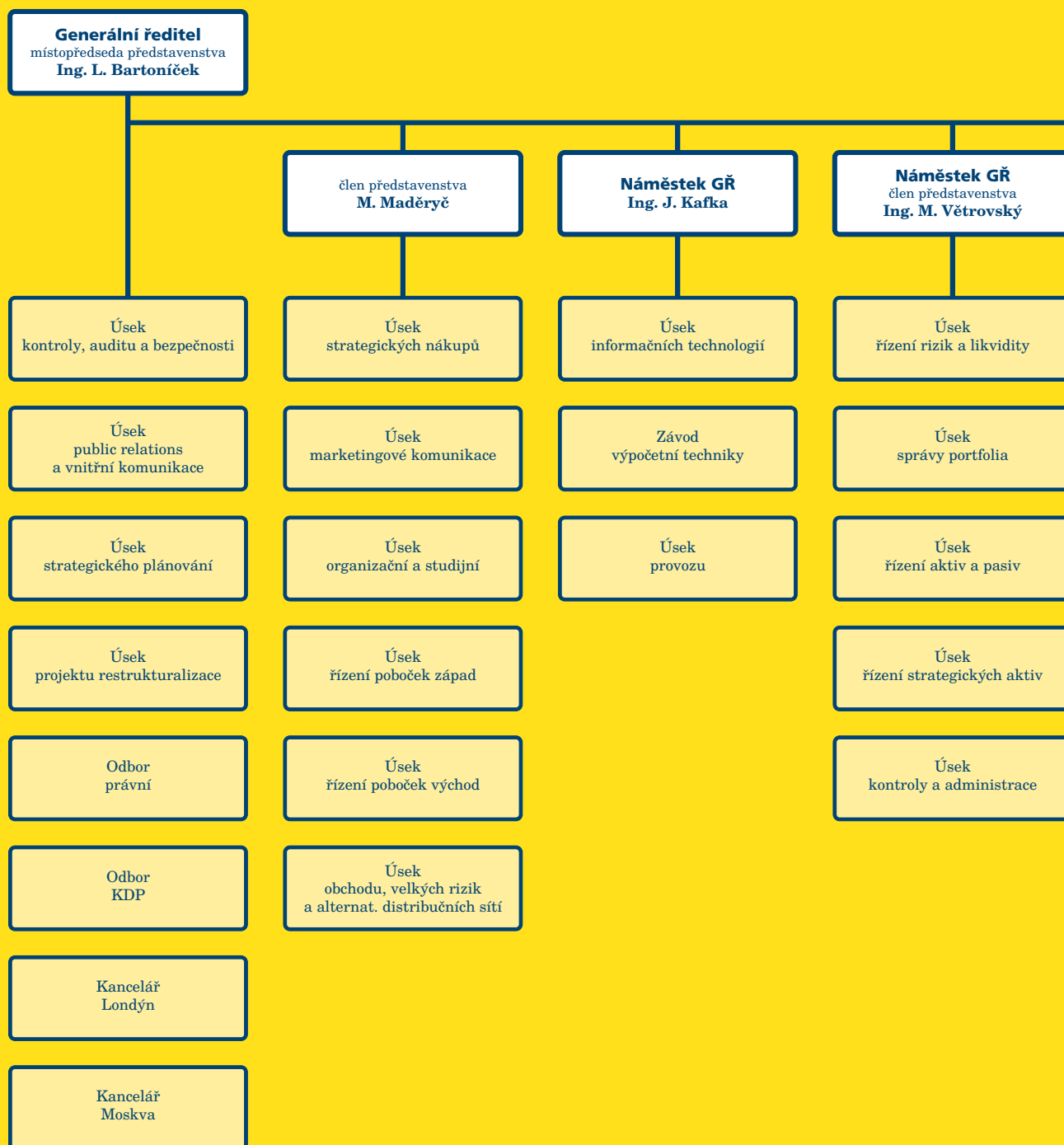
Doc. Ing. Václav Kubišta, CSc.

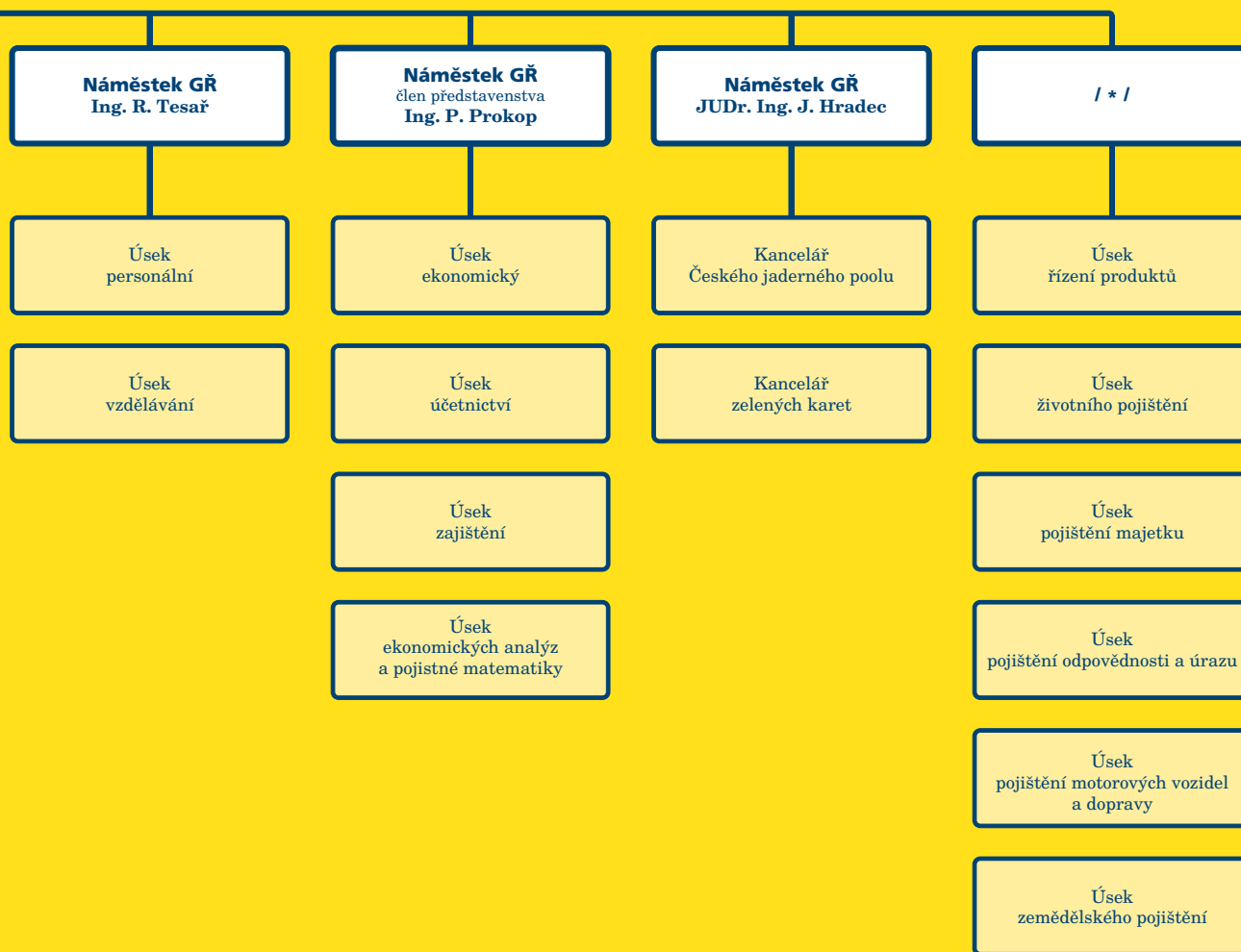
Doc. Ing. Jiří Fárek, CSc.

JUDr. Vlastimil Uzel

# Organizační schéma centrály

(k datu konání valné hromady 3. 6. 1998)





/ \* / k datu konání valné hromady neobsazeno

# **Zpráva představenstva**

## **o činnosti a finanční situaci společnosti**





Základním strategickým záměrem České pojišťovny pro rok 1997 bylo udržet pozici lídra pojistného trhu v ČR, docílit růstu v oblasti předepsaného pojistného a přitom dosáhnout kladného hospodářského výsledku. Tento strategický záměr byl uplatňován v oblasti neživotních i životních pojištění. Prostředkem k dosažení strategického záměru bylo jak rozšíření produktové nabídky i zlepšování kvality obchodních a likvidačních služeb.

### Neobčanská neživotní pojištění

Neobčanská neživotní pojištění patřila tradičně k pilířům neživotního pojištění. Základním strategickým cílem pro rok 1997 bylo udržet růst v oblasti pojištění podnikatelů, s vědomím, že v oblasti velkých rizik dojde k poklesu objemu přijatého pojistného, z důvodů poklesu cen vlivem konkurence, která vládne ve vztahu ke klientele i jinými nástroji (mezinárodní programy, vlastnické vztahy atd.). K naplnění tohoto cíle byl kladen důraz na obchodní a rizikový servis a na kvalitu likvidace pojistných událostí.

Vzhledem k tržní situaci a k výsledkům pojištění v minulých letech přistoupila Česká pojišťovna ke snížení sazeb v závislosti na kvalitě rizika a jeho zabezpečení, což se pochopitelně promítlo do objemu předepsaného pojistného.

V produktové oblasti došlo k dalšímu rozvoji standardních pojištění majetku, technických rizik a odpovědnosti za škodu o další specifické možnosti pojištění formou doložek kryjících specifická rizika, např. pojištění přerušení provozu v návaznosti na strojní či stavebně montážní pojištění. V odpovědnostním pojištění pokračoval rozvoj produktů pro krytí profesní odpovědnosti za škodu. K zásadní změně došlo v oblasti dopravního pojištění. Česká pojišťovna na základě evropských standardů toto pojištění změnila a stejnou měrou kryje mezinárodní i tuzemská dopravní rizika.

Standardní nabídky České pojišťovny jsou základem pro obchodování. Podle konkrétních potřeb jednotlivých klientů Česká pojišťovna upravuje rozsah pojištění tak, aby byla pokryta klientská rizika podle přání klientů či jejich finančních možností.

V roce 1997 se výrazně rozšířila nabídka „all risks“ krytí v majetkovém (požárním a živelním) pojištění.

### Občanská neživotní pojištění

Na přelomu roku 1996 a 1997 byly provedeny rozsáhlé analýzy kmenů občanského majetkového a odpovědnostního pojištění. Na základě analýzy byla v polovině roku stanovena dlouhodobější strategie změn, neboť kmeny neživotního pojištění byly zatíženy velkým počtem pojistek s nepatrným pojistným,



kteří i přes přijatelné škodní výsledky společnost zatěžují v oblasti nákladů na inkaso pojistného, na správu pojištění a na likvidaci drobných pojistných událostí. Ke strategickým záměrům patří:

- připravit nové možnosti v prodeji pojištění,
- zavést křížový prodej ve dvou prodejních sítích České pojišťovny (průmyslová a občanská síť),
- připravit nové produkty na bázi sdruženého a skupinového pojištění,
- do produktů zavést standardní pojistné technické parametry, jako spoluúčast, pojistné částky, u pojištění staveb, převést odpovědnostní pojištění z báze pojištění příčiny na bázi pojištění loss occurrence,
- motivovat klientelu na snižování rizika,
- zjednodušit komunikaci s klientelou a snížit náklady na správu pojištění,
- individualizovat obchodní nabídku pro klientelu s vyššími příjmy a s větším majetkem.

Situaci výrazně ovlivnily letní záplavy na Moravě a ve východních Čechách. Česká pojišťovna se musela vypořádat s více než 90 tis. pojistnými událostmi, což výrazně omezilo transformační aktivity u majetkových a odpovědnostních pojištění. V souvislosti se záplavami musela být sjednocena likvidační metodika tak, aby všichni pracovníci České pojišťovny mohli být zapojeni do aktivní pomoci v postižených oblastech.

Na základě analýzy byla stanovena nová strategie v oblasti cestovního pojištění, kde byl zahájen výběr nových asistenčních partnerů se záměrem individualizovat pojištění léčebných výloh podle místa pobytu klienta a rozšířit asistenční služby pro klienty v návaznosti na jejich finanční postavení, požadavek kvality a rozsah služeb. U tohoto pojištění je rovněž nutná úprava podle jednotlivých tržních segmentů.

V pojištění automobilů (havarijním a odpovědnosti za škodu z provozu motorového vozidla) byl kladen důraz na zlepšení kvality služeb při likvidaci pojistných událostí a zároveň zvýšení aktivity u prodejců (dealerů) motorových vozidel s nutností sjednocení postupů v práci likvidační a obchodní služby.

## **Životní pojištění**

Pro rok 1997 si Česká pojišťovna vytyčila ambiciózní cíle, neboť záměrem bylo zvrátit postupný pokles v produkci pojistného. Na přelomu roku 1996 - 1997 byla provedena rozsáhlá analýza produktů, kmenů a procesů probíhajících v České pojišťovně a na jejím základě byla přijata následující strategická rozhodnutí:



- postupné snižování počtu pojistek s malým pojistným,
- byl zaveden klientsky citlivý a vstřícný program směřující k transformaci těchto pojistek; v programu se vedle vlastní obchodní sítě významně angažuje telefonní servis České pojišťovny,
- zjednodušení stávající nabídky produktů,
- inovace produktového portfolia,
- rozvoj obchodní aktivity v segmentu vyšší střední a nejvyšší vrstvy, zlepšení servisu klientele,
- postupná změna technologických procesů vedoucí ke zlepšení servisu klientovi a snížení správních nákladů,
- zkvalitnění pracovní kapacity České pojišťovny.

V roce 1997 byly zavedeny některé nové produkty, byla rozšířena dynamika ve většině produktů, bylo zavedeno nové kapitálové pojištění a dále byl nabídnut moderní produkt předplácení pojistného. Tento produkt, kdy klient zaplatí jednorázově část pojistného a pokračuje v běžném placení, významně podporuje změnu malých pojistek.

Uvedené cíle přesahují období jednoho roku a výrazným způsobem se projeví i v činnosti České pojišťovny v roce 1998.

Prvotního cíle, razantního zvýšení produkce pojistného, nebylo dosaženo, neboť nebyl podložen kvalitní personální, produktovou ani technologickou přípravou.



# Postavení České pojišťovny na pojistném trhu

## Neobčanská neživotní pojištění

Pojistný trh se rozvíjel, byť se zmenšenou dynamikou. V oblasti velkých rizik v návaznosti na zajišťovací trh došlo k dalšímu poklesu sazeb pojistného, a to i přes rozšiřování krytí, zejména u největších klientů. Na trhu se v souvislosti s investicemi nadnárodních koncernů do ČR stále významněji prosazují mezinárodní programy, jejichž nositelem jsou velké mezinárodní společnosti, buď přímo prostřednictvím dceřiných společností, které na českém trhu mají své zastoupení, nebo prostřednictvím partnerských pojišťoven. Česká pojišťovna si v této oblasti vede poměrně dobře a kooperuje s celou řadou významných evropských pojistitelů. Na rozvoji tohoto obchodu se podílí londýnská kancelář, která je kvalitním prostředníkem a udržuje potřebné obchodní kontakty s londýnským trhem.

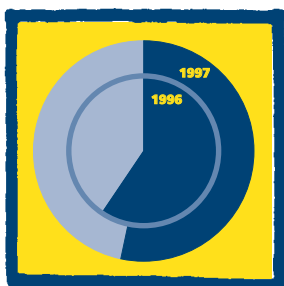
Podíl České pojišťovny na trhu se stále zmenšuje, což s rostoucím počtem pojistitelů má svoji logiku. Česká pojišťovna se v obchodní soutěži nechce pouštět a nepouští se do extrémně nízkých sazeb, protože jedním z cílů společnosti je udržet technickou stabilitu jednotlivých produktů.

V roce 1997 ve spolupráci s belgickou společností COBAC založila Česká pojišťovna společný podnik ČESCOB, a.s., pro pojišťování úvěrového rizika. V této souvislosti ukončila Česká pojišťovna obchodní aktivity v uvedené oblasti. Nová společnost se těší odborné podpoře uznávaného mezinárodního pojistitele COBAC a zároveň obchodní podpoře České pojišťovny. Česká pojišťovna tak v rámci své finanční skupiny získala možnost výrazně zvýšit kvalitu poskytovaných služeb.

## Občanská neživotní pojištění

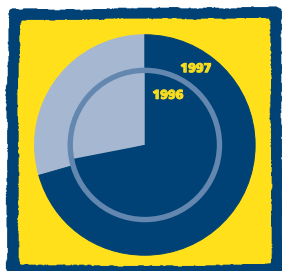
V oblasti majetkových a odpovědnostních pojištění má Česká pojišťovna dominantní pozici. Tato pozice vychází ze skutečnosti, že konkurence na tomto trhu začala podnikat o poznání později než v oblasti životního či průmyslového pojištění a že se až na výjimky orientuje na vyšší vrstvy společnosti než doposud Česká pojišťovna.

*Podíl České pojišťovny na pojistném trhu v předepsaném pojistném neživotního neobčanského pojištění*



	1997	1996
■ Česká pojišťovna	53,4 %	59,7 %
■ Ostatní pojišťovny	46,6 %	40,3 %

### Podíl České pojišťovny na pojistném trhu v předepsaném pojistném neživotního občanského pojištění



	1997	1996
■ Česká pojišťovna	70,6 %	72,1 %
■ Ostatní pojišťovny	29,4 %	27,9 %

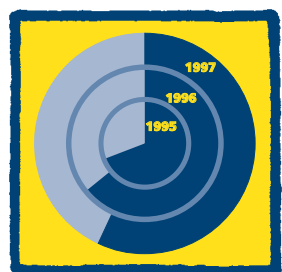
V oblasti havarijního pojištění Česká pojišťovna po rozsáhlé transformaci starých pojištění v roce 1994 a 1995, kdy měla pojištěno téměř 1 mil. vozidel, těžko získává zpět svou pozici, neboť na trhu se agresivně prosazuje konkurence. Dominantní postavení má Česká pojišťovna v úrazovém pojištění, kde se velice dobře uplatňuje pojištění s progresivní pojistnou částkou. Na rozdíl od České pojišťovny většina pojišťoven prodává úrazové pojištění s denním odškodným, které je klientelou vnímáno velice pozitivně.

V zákonném pojištění odpovědnosti za škodu způsobenou provozem motorového vozidla je Česká pojišťovna ze zákona jediným pojistitelem.

### Životní pojištění

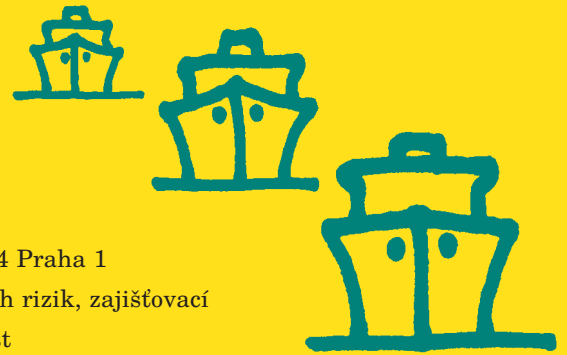
Vzhledem k nenaplnění základního cíle se pozice na trhu zhoršila. V předepsaném pojistném je sice dosahováno nadpolovičního tržního podílu, avšak v obchodní produkci, vyjádřené v Kč, podíl činí pouze 45 % a Česká pojišťovna se fakticky vůbec nepodílela na přírůstku trhu. Příčiny byly analyzovány v prvním pololetí roku 1997, jejich odstranění má však dlouhodobější charakter. Nepodařilo se vytvořit si lepší pozici u vyšší střední a nejvyšší vrstvy společnosti.

### Podíl České pojišťovny na pojistném trhu v předepsaném pojistném životního pojištění



	1997	1996	1995
■ Česká pojišťovna	57,1 %	64,3 %	69,4 %
■ Ostatní pojišťovny	42,9 %	35,7 %	30,6 %

## Česká pojišťovna a její finanční skupina



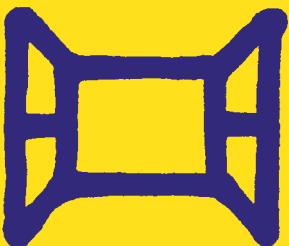
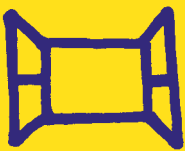
### ČESCOB, úvěrová pojišťovna, a.s.

<i>Sídlo</i>	Spálená 16, 113 04 Praha 1
<i>Předmět činnosti</i>	pojištění úvěrových rizik, zajišťovací a zábranná činnost
<i>Základní jmění</i>	156 mil. Kč
<i>Akciónářská struktura</i>	50 % Česká pojišťovna a 50 % COBAC



### ČP Direct, a.s.

<i>Sídlo</i>	Molákova 11, 186 00 Praha 8
<i>Předmět činnosti</i>	poskytování informací o všech druzích pojištění a službách, které Česká pojišťovna poskytuje
<i>Základní jmění</i>	50 mil. Kč
<i>Akciónářská struktura</i>	100 % Česká pojišťovna

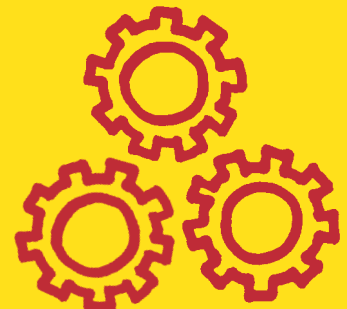


### KIS a.s. - Kapitálová investiční společnost České pojišťovny

<i>Sídlo</i>	Školská 3, 110 00 Praha 1
<i>Předmět činnosti</i>	kolektivní investování formou fondů
<i>Základní jmění</i>	103 mil. Kč.
<i>Akciónářská struktura</i>	100 % Česká pojišťovna

### ČP Leasing, a.s.

<i>Sídlo</i>	Opletalova 6, 110 00 Praha 1
<i>Předmět činnosti</i>	leasingové služby
<i>Základní jmění</i>	100 mil. Kč.
<i>Akciónářská struktura</i>	100 % Česká pojišťovna





### **Penzijní fond České pojišťovny, a.s.**

<i>Sídlo</i>	Truhlářská 9, 110 00 Praha 1
<i>Předmět činnosti</i>	penzijní připojištění
<i>Základní jmění</i>	110 mil. Kč.
<i>Akcionářská struktura</i>	100 % Česká pojišťovna

### **Pragobanka, a.s.**

<i>Sídlo</i>	Vinohradská 230, 100 00 Praha 10
<i>Předmět činnosti</i>	univerzální bankovníctví
<i>Základní jmění</i>	3 360 mil. Kč.
<i>Akcionářská struktura</i>	93,33 % Česká pojišťovna



### **Česká poisťovňa - Slovensko, a.s.**

<i>Sídlo</i>	Lazaretská 3a, 820 06 Bratislava, Slovensko
<i>Předmět činnosti</i>	univerzální pojišťovna
<i>Základní jmění</i>	150 mil. Kč.
<i>Akcionářská struktura</i>	100 % Česká pojišťovna

### **Česká pojišťovna ZDRAVÍ, a.s.**

<i>Sídlo</i>	Lázeňská 4, 110 00 Praha 1
<i>Předmět činnosti</i>	pojišťovací činnost v oblasti zdravotního, úrazového pojištění a pojištění cestovních výloh
<i>Základní jmění</i>	100 mil. Kč.
<i>Akcionářská struktura</i>	100 % Česká pojišťovna



# Obchodní výsledky České pojišťovny

## Celkové výsledky

Celkové předepsané pojistné k 31. 12. 1997 činilo 28 762 mil. Kč. Meziroční nárůst představuje 10,9 %, tj. 2 829 mil. Kč.

Celkové náklady na pojistná plnění, bez tvorby rezerv, ke stejnému datu vzrostly o 37,2 % na 24 149 mil. Kč.

To znamená, že bylo vyplaceno na pojistných náhradách o 6 542 mil. Kč více než v roce 1996, což bylo ovlivněno zejména katastrofickými povodněmi z července 1997.

Počet vyřízených pojistných událostí měl, s výjimkou roku 1997, od roku 1991 klesající tendenci, což je v souladu se strategickým záměrem snižování rizikovitosti nově zavedených nebo inovovaných pojištění. Výše průměrné náhrady škody za pojistnou událost se však neustále zvyšuje. Příčinu lze spatřit v růstu cenové hladiny zařízení a materiálů, náhradních dílů a opravárenských prací. Za uvedené období průměrná náhrada je více než dvojnásobná a k 31. 12. 1997 činila 13 104 Kč.

I za nepříznivého vývoje v průběhu roku 1997 pokračovalo doplňování technických rezerv. Během roku 1997 celkový objem rezerv v neživotním pojištění byl doplněn částkou 3 467 mil. Kč na 24 438 mil. Kč a objem rezerv životních pojištění vzrostl o 2 835 mil. Kč na 55 274 mil. Kč.

## Neobčanská neživotní pojištění

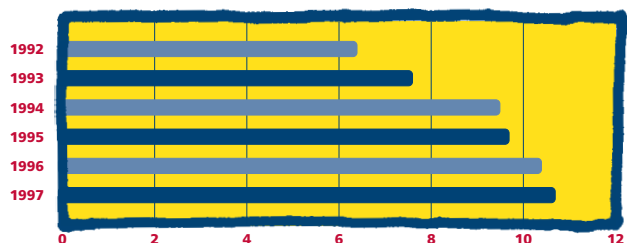
Česká pojišťovna obchodně preferuje klientelu, která má zdravé a rozvíjející se podnikání, která je ochotna zlepšovat vlastní rizikovou situaci, je solventní a vykazuje dobré hospodářské výsledky. Zaměřuje se na dlouhodobou spolupráci se svými klienty, proto sjednává celou řadu dlouhodobých (tří a pětiletých) pojistných programů. Počet klientů se v průběhu roku zvýšil o 25,9 % a dosáhl 404 tis. smluv. Pro klientelu holdingového typu vyvíjí Česká pojišťovna speciální pojistné programy, které komplexně kryjí rizika celého holdingu, včetně případných zahraničních aktivit. Podporu při zpracovávání mezinárodních programů získává Česká pojišťovna od spolupracujících zahraničních pojišťoven a zajišťoven.

Obchodní aktivity jsou zaměřeny i na soupojištění. Pod vedením České pojišťovny je zpracována celá řada programů pro největší klienty, na kterých vzhledem k velikosti rizika participují i další pojišťovny. Ze 100 největších podniků České republiky je u České pojišťovny pojištěno více než 60.

V oblasti podnikatelských rizik se Česká pojišťovna orientuje na střední a větší podnikatele, pro které zpracovává komplexní pojištění ve všech druzích neživotního pojištění. Velký důraz přitom klade



### Vývoj předepsaného pojistného v neobčanském pojištění včetně zajištění (v mld. Kč)



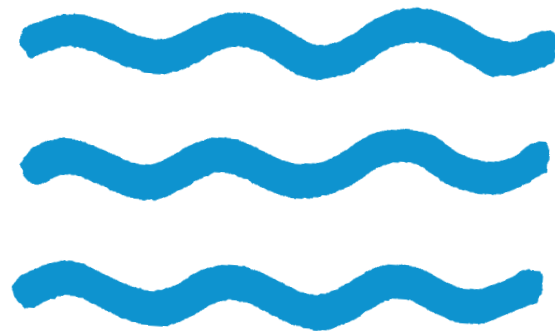
na kontrolu a řízení rizik a na kvalitní pasivní zabezpečení rizika. Obchod je realizován vlastní speciální obchodní sítí zaměřenou právě na podnikatelský segment trhu. Skladbu této sítě tvoří závislí jednatelé a zaměstnanci České pojišťovny.

Specifickým segmentem podnikatelského trhu je zemědělství. Samo odvětví se prezentuje malou rentabilitou. Náklady na pojištění jsou pro zemědělské podnikatele v mnoha případech i při nízkých cenách příliš vysoké, a proto podnikají s tím, že rizika pojišťují omezeně nebo je nepojišťují vůbec. Na tomto segmentu trhu je Česká pojišťovna vysoce dominantním pojistitelem s vyšším než devadesátiprocentním podílem na trhu. Česká pojišťovna postupně inovuje nabídku pro tento segment trhu. V závislosti na finančních možnostech uplatňuje u této klientely standardní majetkové pojištění, které kryje rizika na novou hodnotu (oproti předcházejícímu modelu, který kryl rizika pouze na hodnotu časovou). V ryze zemědělských produktech se nabídka obměňuje v závislosti na pěstovaných plodinách a chovaných hospodářských zvířatech.

**Předepsané pojistné** v neobčanském pojištění dosáhlo 10,2 mld. Kč, což je o 2,7 % více než v roce předcházejícím. Ve výši předepsaného pojistného se ovšem promítají strukturální změny (omezení aktivit v úvěrovém pojištění, dočištění portfolia od starých produktů) a pokles v pojištění majetku velkých rizik v důsledku snížení cen.

Růst předepsaného pojistného se oproti předcházejícím letům zpomalil. Hlavní důvod lze spatřovat v sílící konkurenci, v neochotě České pojišťovny přizpůsobit se rizikové cenové politice, která je v celé řadě případů na trhu uplatňována, a v napjaté finanční situaci velké části podnikatelských subjektů na českém trhu. Dále se na zpomalení růstu podílela politika rozhodujících makléřů v soupojištění, kdy velká průmyslová rizika jsou dělena mezi více tuzemských pojistitelů, což Českou pojišťovnu postihuje jako dominantního pojistitele nejvíce.

Pozitivně se rozvíjí odpovědnostní pojištění, které díky širší krytí (kombinace obecné a výrobné odpovědnosti) je pro klienty lákavé, zejména pro tu jejich část, která uvádí výrobky na vyspělé trhy.



**Náklady na pojistná plnění** byly významně ovlivněny katastrofickými záplavami na Moravě a ve východních Čechách. Za pojistné události bylo vyplaceno (bez zákonného pojištění odpovědnosti z provozu motorových vozidel) 6,8 mld. Kč. Rezervy na pojistná plnění se zvýšily o 874 mil. Kč a celkové náklady dosáhly částky 7,6 mld. Kč.

Náklady na pojistná plnění z katastrofy byly v souladu se zajistnými smlouvami uplatněny k zajištění. Výnosy ze zajištění a rezerva na vyrovnání mimořádných rizik, vytvořená v minulých obdobích i v roce 1997, pokryly následky katastrofy.

S výjimkou jedné škody ze záplavy nepřevýšila ani jedna pojistná událost částku 100 mil. Kč. I nadále je zachována situace, kdy je minimální počet škod nad 100 mil. Kč, avšak postupně se zvyšuje počet škod v rozpětí 5 - 50 mil. Kč.

**Počet pojistných událostí** je rovněž výrazně ovlivněn katastrofickými záplavami. Bylo vyřízeno 277 tis. pojistných událostí (včetně zákonného pojištění odpovědnosti z provozu motorových vozidel). Vzhledem k obchodní politice, preferující vyšší spoluúčasti a práci s klientem na minimalizaci rizika, je při odhlédnutí od záplav viditelný trend snižování počtu pojistných událostí a zvyšující se pojistná plnění.

Rezervy na pojistné jiných období se zvýšily o 147,8 mil. Kč a dosáhly 2,7 mld. Kč. Rezervy IBNR se zvýšily o 25,9 mil. Kč a dosáhly 869,9 mil. Kč. Rezervy RBNS se zvýšily o 848,4 mil. Kč a dosáhly 5,4 mld. Kč.

Pro následující období patří mezi základní cíle obchodní politiky zejména zlepšování kvality servisu a rozšiřování pojistné ochrany podle individuálních potřeb klientely, s prvky motivace směřující ke snižování rizik, při udržení přijatelné cenové hladiny. Pro klienty podnikající mimo území ČR budou zpracovány mezinárodní pojistné programy. Ve spolupráci s dceřinou společností ČESCOB budou rozvíjena úvěrová pojištění, pro klienty mající zájem o komplexní pojistnou ochranu budou dále rozvíjena majetková pojištění na principu „all risks“, bude rozšiřována nabídka o životní pojištění pro podnikatele, vč. úrazového a cestovního pojištění, jakož i nabídka pojištění pro rodinné domy a domácnosti připravované individuálním způsobem podle potřeb klienta. U zemědělského pojištění je připravována nabídka produktů kombinovaných z majetkových a odpovědnostních pojištění a z pojištění plodin, zvířat a nákazy, pro všechny segmenty podnikatelských subjektů bude nabízeno kvalitní havarijní pojištění opět s přihlédnutím k individuálním potřebám klientů.

## Občanská neživotní pojištění

Na základě analýzy upravila Česká pojišťovna ceny pojištění staveb a domácnosti tak, aby odpovídaly nákladům, které jsou s tímto pojištěním spojené a zároveň tak, aby byly na trhu konkurenceschopné. Po záplavách byla obchodní služba vedena k opatrnosti, zejména v oblastech, kde i dlouho po povodních pracovala spodní voda.

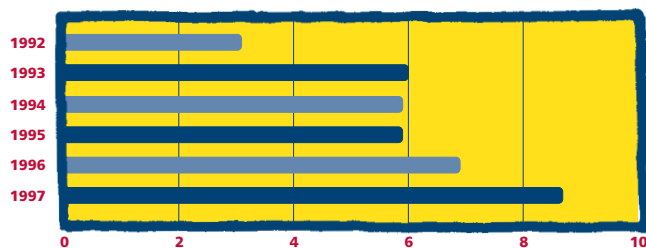
Ve druhé polovině roku se projevil vyšší zájem o majetková pojištění a obchodní služba byla s tímto produktem úspěšnější. V prodeji pojištění majetku a odpovědnosti se orientace zaměřila na střední a nižší střední vrstvu společnosti.

V pojištění úrazu se Česká pojišťovna orientovala na stejný segment trhu a na mládež s tím, že úrazové pojištění bylo dominantně prodáváno v kombinaci se životním pojištěním.

Cestovní pojištění bylo prodáváno zejména na přepážkách a z 20 % prostřednictvím cestovních kanceláří. Největším partnerem v cestovním pojištění se stal Čedok, který zprostředkoval pojištění svým klientům.

**Předepsané pojistné** v občanském neživotním pojištění (bez zákonného pojištění odpovědnosti z provozu mot. vozidel) dosáhlo 4,6 mld. Kč, což bylo o 9,9 % více než v roce 1996. V havarijním pojištění činilo předepsané pojistné 893,3 mil. Kč a nárůst představoval 19,8 %, v pojištění domácnosti činil nárůst necelé 1 %, v pojištění budov 19 %, v pojištění úrazu pak 12,2 %. K poklesu došlo pouze u pojištění léčebných výloh v zahraničí, a to o 11 %. Majetková pojištění byla ovlivněna záplavami, neboť zhruba po dobu jednoho měsíce Česká pojišťovna zastavila v poškozených a ohrožených regionech majetkový obchod a po opadnutí vody byla vedena obezřetnou obchodní politikou a bránila se přijímat do pojištění budovy poškozené při záplavách. V pojištění léčebných výloh v zahraničí došlo k poklesu zejména v důsledku cenové politiky některých konkurentů. Těm Česká pojišťovna s ohledem na smlouvy s asistenčními společnostmi nemohla čelit v tak krátkém časovém období, jakým je letní turistická sezona, která je pro roční výsledky určující.

**Vývoj předepsaného pojistného v pojištění majetku a odpovědnosti za škody obyvatelstva (v mld. Kč)**



**Náklady na pojistná plnění** byly významně ovlivněny katastrofickými záplavami na Moravě a ve východních Čechách. Za pojistné události bylo vyplaceno (bez zákonného pojištění odpovědnosti z provozu motorového vozidla) 3,9 mld. Kč. Rezervy na pojistná plnění se zvýšily o více než 1 mld. Kč a celkové náklady dosáhly částky 4,9 mld. Kč.

Náklady na pojistná plnění z katastrofy byly v souladu se zajistnými smlouvami uplatněny k zajištění. Výnosy ze zajištění a rezerva na vyrovnání mimořádných rizik vytvořená v minulých obdobích i v roce 1997 pokryly následky katastrofy.

**Počet pojistných událostí** je rovněž výrazně ovlivněn katastrofickými záplavami. Bylo vyřízeno 709 tis. pojistných událostí (bez zákonného pojištění odpovědnosti za škody způsobené provozem motorového vozidla).

Rezervy na pojistné jiných období se zvýšily o 117,5 mil. Kč a dosáhly 1,1 mld. Kč. Rezervy IBNR se zvýšily o 84,5 mil. Kč a dosáhly 1,2 mld. Kč. Rezervy RBNS se zvýšily o 813,0 mil. Kč a dosáhly 1,2 mld. Kč.

K nejdůležitějším cílům obchodní politiky pro následující období patří zejména inovace produktů pojištění majetku a odpovědnosti, vzájemná kombinace s dalšími druhy pojištění tak, aby byly schopny poskytovat klientům kvalitnější pojistnou ochranu, k čemuž bude doplňkově využíváno i úrazové pojištění. U havarijního pojištění budou rozšiřovány další výhody, např. úrazové pojištění zdarma, atd. U pojištění léčebných výloh v zahraničí budou rozvíjeny kolektivní formy tohoto pojištění se zaměřením i na produkty dlouhodobější (roční). U zákonných pojištění Česká pojišťovna aktivně spolupracuje s Českou asociací pojišťoven a Ministerstvem financí ČR na jejich nahrazení standardními modely smluvních pojištění.

V zákonném pojištění odpovědnosti za škody způsobené provozem motorového vozidla byly pro rok 1997 zvýšeny sazby pojistného v průměru o 28 %. I přes zvýšení sazeb pojistného a tím i zvýšení předepsaného pojistného, které dosáhlo 6,2 mld. Kč, nebyla dosažena ekvivalence mezi příjmy a náklady. Rezervy na pojistná plnění se zvýšily na 7,2 mld. Kč. Vzhledem k deficitu tohoto pojištění, který je způsoben

státní tarifní politikou v tomto pojištění, se zvýšila pohledávka za státem o 2 mld. Kč a dosahuje 4,7 mld. Kč. Česká pojišťovna aktivně spolupracuje v rámci svých možností s Českou asociací pojišťoven a Ministerstvem financí ČR na odstranění stávajícího systému zákonného pojištění a na jeho nahrazení standardním modelem povinně smluvního pojištění. Bohužel, se státu nepodařilo změnit stávající systém k 1. 1. 1998. I přesto došlo pro rok 1998 k dílčím úpravám zákonného modelu pojištění, zejména v tom, že byl zaveden přímý nárok poškozeného na náhradu škody v případě, kdy pojištěný škodu pojišťovně neohlásí (při splnění dalších zákonných podmínek) a tím se výrazně zlepšilo postavení poškozeného. Navíc Česká pojišťovna jako službu pro rok 1998 zavedla možnost ohlásit pojistnou událost prostřednictvím telefonu a dále rozvíjí aktivity ke zlepšení servisu klientům i poškozeným.

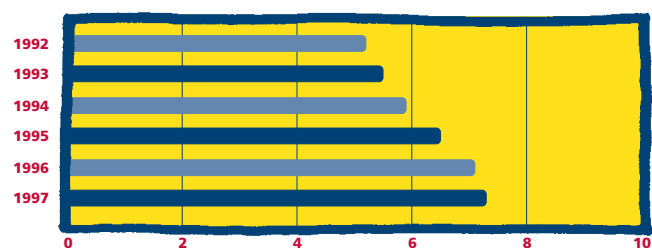
Zákonné pojištění odpovědnosti za škodu způsobenou pracovním úrazem a nemocí z povolání je svým výsledkem navázáno na státní rozpočet a Česká pojišťovna nevytváří žádné rezervy, neboť přebytky z cash flow hospodaření se odvádějí do státního rozpočtu a případné cash flow ztráty jsou hrazeny ze státního rozpočtu. V roce 1997 nedošlo k žádným změnám v systému provozování a Česká pojišťovna ve spolupráci s Českou asociací pojišťoven podporuje práce na změně tohoto nestandardního modelu.

## Životní pojištění

**Předepsané pojistné** dosáhlo hodnoty 7,3 mld Kč, meziroční růst činí 2,8 %. I přes vysoký podíl na produkčním pojistném došlo pouze k malému nárůstu v předepsaném pojistném, neboť většina nové produkce nahrazuje přirozený odpad vzniklý dožitím a pojistnými událostmi. Meziročně se zvýšil předpis na jednoho obyvatele ČR a rok o 2,9 % a dosáhl 705 Kč.

**Produkční pojistné** dosáhlo 2 mld. Kč a z již zmíněných důvodů meziročně pokleslo o 2,8 %. I přes celkové snížení se pozitivně rozvíjela produkce za běžně placené pojistné, u které došlo k meziročnímu nárůstu o 14,9 % a bylo dosaženo 1,1 mld. Kč. Naopak velký pokles byl zaznamenán u vkladového pojištění, a to o 24,5 % na 770,7 mil. Kč, zatímco jednorázové pojistné vzrostlo o 71,3 % na 99,7 mil. Kč.

*Vývoj předepsaného pojistného v životním pojištění (v mld. Kč)*





**Náklady na pojistná plnění** dosáhly 7,6 mld. Kč. Struktura plnění je stabilní. Jednorázová výplata při dožití činí 68,5 % vyplacených plnění, odbytné 22,8 % a výplata při smrti 4,4 %.

**Počet pojistných událostí.** Celkově bylo vyřízeno 488,7 tis. pojistných událostí. Jejich struktura odpovídá struktuře vyplacených plnění.

Mezi nejdůležitější cíle obchodní politiky pro následující období patří doplnění portfolia produktů o nová moderní pojištění např. závažných onemocnění, je připravována nová koncepce důchodových pojištění a kolektivního pojištění, značná pozornost je věnována rozšiřování odbytových možností i s ohledem na segment trhu vyšší střední a nejvyšší vrstvy společnosti.

## Zajištění

Mezinárodní zajišťovací trh poskytoval dostatek kapacity, vyznačoval se další vlnou globalizace a tlakem na snižování zajistného. Vzhledem k relativně nízkým materiálním škodám z přírodních katastrof v celosvětovém měřítku a stále příznivým podmínkám investování volných prostředků dosáhli zajistitelé uspokojivých výsledků.

Rok 1997 byl z hlediska zajištění významný také pro Českou pojišťovnu. V průběhu roku byla dále naplňována základní strategie společnosti v této oblasti. Její podstata spočívá v minimalizaci rizik, aktivním risk-managementu a optimalizaci zajistného programu společnosti. Prioritou v oblasti zajištění bylo odevzdané zajištění. Česká pojišťovna spolupracuje zejména s renomovanými profesionálními zajišťovnami s celosvětovou působností.

Po předchozí analýze a následném rozhodnutí představenstva Česká pojišťovna vypověděla ke konci roku 1997 svoje podíly na zajistných smlouvách zahraničních cedentů. Obnovila pouze smlouvy pro dceřiné společnosti v rámci ČP-Group (Česká pojišťovna - Slovensko, Česká pojišťovna ZDRAVÍ) a Union pojišťovnu.

Došlo také k očekávané stabilizaci výsledků pojištění úvěrových rizik a letecké odpovědnosti. Zajistný program České pojišťovny byl v roce 1997 rozšířen o neproporcionální zajištění zákonného pojištění odpovědnosti za škody způsobené provozem motorového vozidla.



## Zpráva o finanční situaci a stavu majetku společnosti

### Investiční aktivity

**Zhodnocení výsledků investiční činnosti České pojišťovny za rok 1997.** V průběhu roku 1997 došlo k restrukturalizaci úseků zajišťujících finanční umístění a řízení likvidity prostředků České pojišťovny. Tato restrukturalizace odpovídala požadavkům kladeným na moderní systém správy prostředků technických rezerv životního a neživotního pojištění a současně požadavkům na aktivní řízení finančních rizik. Výsledná organizační struktura je tvořena úsekem správy portfolia, úsekem řízení aktiv a pasiv, úsekem správy strategických aktiv, úsekem controllingu a administrace obchodů a konečně úsekem řízení rizik a likvidity.

**Investiční strategie.** Investiční strategie je determinována příslušnou legislativní úpravou, kterou tvoří vyhláška MF č. 52/1992 Sb. a zákon č. 185/1991 Sb. o pojišťovnictví. Hlavní zásadou správy prostředků technických rezerv je takový způsob investování aktiv, který umožní České pojišťovně k jakémukoliv okamžiku v budoucnosti plně dostát svým závazkům.

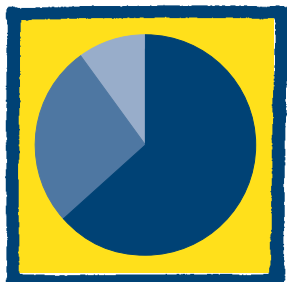
**Prostředky technických rezerv životního pojištění.** Investiční strategie prostředků technických rezerv životního pojištění je charakterizována aktivní správou tzv. duračního gapu. Tato strategie umožňuje České pojišťovně dynamicky řídit úrokové riziko. Vzhledem k nízké likviditě vhodných investičních instrumentů na českém finančním trhu byla Česká pojišťovna nucena jako první nebankovní instituce přistoupit k využívání finančních derivátů pro zajišťovací operace v oblasti úrokových rizik.

**Prostředky technických rezerv neživotního pojištění.** Investiční strategie portfolia prostředků technických rezerv neživotního pojištění je charakterizována metodou Total Return Management (TRM). TRM je moderní přístup investičního managementu založený na maximalizaci výnosnosti investování prostředků s důrazem na likviditu a kreditní kvalitu portfolia. Účelnost tohoto přístupu se prokázala jak v období měnové turbulence, kdy Česká pojišťovna využila zvýšené volatility směnných kurzů a úrokových sazeb, tak v období záplav na Moravě a ve východních Čechách, kdy Česká pojišťovna nebyla postižena likviditní krizí.

**Očekávaný vývoj v oblasti správy prostředků technických rezerv v roce 1998.** Česká pojišťovna pokračuje v implementaci moderních metod řízení aktiv a pasiv a metod řízení rizik (Value at Risk, Stress Testing a Credit Risk Metrics) v prostředí českého finančního trhu. V oblasti alokace aktiv započala Česká pojišťovna s modifikací investiční strategie, která spočívá v tzv. produktové segmentaci, na kterou navazuje řízení portfolií prostředků technických rezerv v rámci tzv. duračních bucketů.

**Finanční umístění.** Rozdělení finančního umístění všech zdrojů České pojišťovny podává graf „Struktura aktiv v čisté výši dle zdroje financování“, kde se rozumí čistou výší aktiv účetní cena po odečtení opravných položek a oprávek.

### *Struktura aktiv v čisté výši dle zdroje financování*



■ Aktiva krytá životními technickými rezervami	63,60 %
■ Aktiva krytá neživotními technickými rezervami	26,61 %
■ Aktiva krytá ostatními zdroji	9,78 %

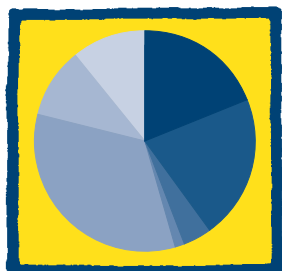
**/ a / Finanční umístění technických rezerv životních pojištění.** K 31. 12. 1997 byla největší část prostředků technických rezerv životních pojištění investována do cenných papírů nesoucích pevný výnos (33 %, 17,7 mld. Kč), tj. především do obligací a pokladničních poukázek. Tato část portfolia je tvořena především státními cennými papíry a cennými papíry prvotřídních emitentů. V souladu se základním strategickým cílem investovat tak, aby bylo zajištěno úplné pokrytí pojistných závazků v jakémkoliv okamžiku v budoucnosti nezávisle na vývoji úrokových sazeb, je mj. snahou České pojišťovny prodlužovat průměrnou splatnost aktiv především cestou nákupu pevně úročených cenných papírů s delší dobou splatnosti.

Druhou objemově nejvýznamnější skupinu prostředků životního pojištění tvoří termínované vklady (21 %, 11,1 mld. Kč). Společně s prostředky na běžných účtech pak depozita zabezpečují dostatečně velkou likviditu portfolia aktiv financovaných prostředky rezerv životního pojištění.

Objem akcií a podílových listů se v průběhu roku 1997 snížil z 25 % na 23,35 %. Akcie a podílové listy patří společně s úvěry a nemovitostmi k instrumentům, které zaručují portfoliu zejména stabilní růstový potenciál v dlouhodobém investičním horizontu. Jejich objem představuje zbylou část struktury portfolia prostředků životního pojištění jak uvádí graf „Struktura aktiv v čisté výši financovaných technickými rezervami životních pojištění“.



#### *Struktura aktiv v čisté výši financovaných technickými rezervami životních pojištění*

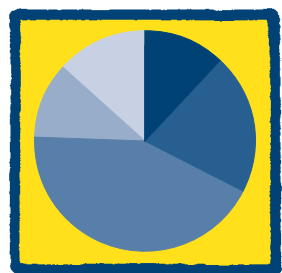


■ Akcie	19,14 %
■ Termínované vklady	21,00 %
■ Podílové listy	4,21 %
■ Běžné účty	1,30 %
■ Obligace a pokladniční poukázky	33,41 %
■ Úvěry a pohledávky	10,24 %
■ Nemovitosti	10,70 %

Celkový výnos z finančního umístění prostředků životního pojištění v roce 1997 dosáhl 3,6 mld. Kč, a to po započtení nákladů z titulu zvýšení opravných položek ve výši 831 mil. Kč. Stěžejní podíl na těchto výnosech byl tvořen výnosy z termínovaných vkladů a běžných účtů, pevně úročených cenných papírů a repo operací s nimi.

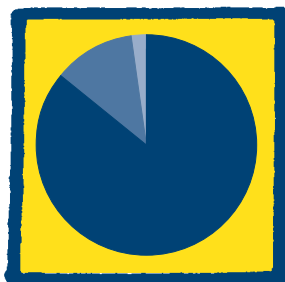
**/ b / Finanční umístění technických rezerv neživotních pojištění.** V oblasti neživotního pojištění jsou zachovávána přísná pravidla likvidity. Tomu je také přizpůsobována struktura portfolia aktiv financovaných technickými rezervami neživotních pojištění a způsob investování těchto prostředků, který se vyznačuje krátkodobým časovým horizontem. K 31. 12. 1997 byla největší část tohoto portfolia investována do termínovaných vkladů (43 %, 9,5 mld. Kč). Společně s prostředky na běžných účtech (21 %, 4 560 mil. Kč) tvoří depozita velmi likvidní prostředky pro krytí očekávaných i mimořádných negativních výkyvů v pojistných událostech těchto druhů pojištění. Efektivnost umístění prostředků na běžných účtech je zvyšována ukládáním těchto prostředků na 1 den u bankovních institucí, tzv. overnight vklady.

#### *Struktura aktiv v čisté výši financovaných technickými rezervami neživotních pojištění*



■ Akcie	12,14 %
■ Běžné účty	20,60 %
■ Termínované vklady	42,82 %
■ Obligace a pokladniční poukázky	11,38 %
■ Úvěry a pohledávky	13,06 %

### **Struktura výnosů v čisté výši z aktiv financovaných neživotními rezervami**



■ Termínované vklady a běžné účty	86,09 %
■ Obligace a pokladniční poukázky	11,84 %
■ Úvěry a pohledávky	2,07 %

Z grafu „Struktura aktiv v čisté výši financovaných technickými rezervami neživotního pojištění“ dále vyplývá 12% podíl akcií na prostředcích neživotních rezerv. Celý tento podíl vznikl v roce 1997 upsáním akcií Pragobanky. Finanční umístění technických rezerv neživotního pojištění v akciích odpovídá alikvotnímu podílu dlouhodobých závazků na rezervách neživotního pojištění, který představují tzv. renty.

Celkový výnos z finančního umístění prostředků neživotního pojištění v roce 1997 dosáhl 1,4 mld. Kč. Stěžejní podíl na těchto výnosech byl tvořen výnosy z termínovaných vkladů a běžných účtů (86 %). Další významnější část tvořily výnosy z pevně úročených cenných papírů (12 %) - viz graf „Struktura výnosů v čisté výši z aktiv financovaných neživotními rezervami“.

Celkový výnos finančního umístění zdrojů České pojišťovny po započtení nákladů z titulu zvýšení opravných položek představoval v roce 1997 částku 5,1 mld. Kč.

Portfolio prostředků technických rezerv zaznamenalo ve srovnání s předchozím obdobím další pokles rizikových aktiv. Česká pojišťovna nadále pokračuje v realizaci opatření, vedoucích k úpravě stávajícího portfolia prostředků technických rezerv s cílem uvést toto portfolio do souladu s vyhláškou, a to tak, aby byly minimalizovány náklady restrukturalizace portfolia.



## Finanční výsledky

**Hospodářský výsledek.** Česká pojišťovna dosáhla v roce 1997 čistý zisk 468 mil. Kč. Objem zisku je největší od roku 1992. Tento výsledek je zvláště cenný v roce, kdy rozsáhlá území České republiky byla postižena katastrofálními záplavami. Výše zisku svědčí o finanční síle společnosti, stabilitě jejích příjmů i schopnosti akumulovat vysoké závazky k výplatě pojistných plnění.

**Základní jmění společnosti a fondy.** V roce 1997 společnost použila v souladu s rozhodnutím řádné valné hromady celou výši áziového fondu 4 550 mil. Kč k úhradě účetní ztráty roku 1996, stejně byl použit zákonný rezervní fond, jehož konečná výše poklesla na 46 mil. Kč, a fond nerozděleného zisku minulých let, jehož zůstatek byl uvedenou operací nulován. Z těchto důvodů předkládá představenstvo pojišťovny valné hromadě návrh na doplnění obou fondů ze zisku roku 1997.

**Návrh na rozdělení zisku.** Představenstvo pojišťovny navrhlo řádné valné hromadě nevyplácet za rok 1997 dividendy i tantiémy a ponechat vytvořený zisk v kapitálových fondech společnosti. Pojišťovna doplní zákonný rezervní fond ve výši 5 % realizovaného zisku, tj. 23 mil. Kč, zbylá část zisku 445 mil. Kč bude převedena ve prospěch účtu nerozděleného zisku minulých let.

**Technické rezervy** společnosti vykázaly v roce 1997 celkový růst, který je spojen se všeobecným růstem obchodních aktivit. Zůstatky rezerv jsou očištěny o části rezerv postoupené zajistitelům. Z jednotlivých druhů technických rezerv lze uvést:

**Rezerva na pojistné jiných období** v roce 1997 vzrostla o 416 mil. Kč, tj. o 12,5 %. Tempo jejího růstu odpovídá přibližně tempu růstu předpisu pojistného. Na jejím zůstatku se podílejí téměř výhradně neživotní pojištění. Velké obraty tvorby a čerpání rezervy jsou způsobeny změnou metodiky účtování o změnách rezervy v průběhu roku, kdy společnost z důvodu požadavků na větší vypovídací schopnosti výsledků zavedla měsíční způsob účtování. Do obrátů rezervy se významným způsobem promítá pojistné zákonné odpovědnosti za škody způsobené provozem motorových vozidel. Přestože toto pojištění nevykazuje z důvodů přísné regulované splatnosti v prvních měsících roku a platnosti pouze do konce kalendářního roku meziroční přenos pojistného, dotace rezervy a její následné čerpání v dalších měsících roku jsou obratově blízké přibližně třem čtvrtinám předepsaného pojistného.

**Rezerva životních pojištění** meziročně vzrostla o 2 835 mil. Kč, tj. o 5,4 %. Meziroční růst rezervy poukazuje na rostoucí objem životních pojištění spravovaných Českou pojišťovnou stejně dobře jako na schopnost společnosti zhodnocovat prostředky pojištěnců. Rozhodnutím představenstva České pojišťovny byly rezervy životních pojištění kromě technického zhodnocení ve výši 4-6 % p.a. zhodnoceny podle druhu pojištění takto: rezervy životního pojištění od 0,5 % do 10,5 % (vážený průměr činí 3,03 %) a důchodové pojištění od 2 % do 9,4 % (vážený průměr činí 4,95 %).



**Rezerva na pojistná plnění** zaznamenala v roce 1997 nárůst o 3 371 mil. Kč, tj. o 19,5 %. Významný podíl na meziročním růstu rezervy mají zejména letní katastrofické záplavy. K 31. 12. 1997 vyplatila pojišťovna klientům postiženým během katastrofických záplav z celkového počtu 92 780 zaregistrovaných pojistných událostí na zálohách a konečných plněních 3 130 mil. Kč. Výše rezerv na nahlášené, ale nevyřízené škody dosáhla 1 829 mil. Kč, rezerva na škody nastalé, ale nenahlášené, činila 107 mil. Kč. V roce 1997 byla rovněž provedena inventura rezerv na pojistná plnění ze zákonného pojištění odpovědnosti za škody způsobené provozem motorového vozidla. Celkový meziroční růst této části rezervy činí 2 096 mil. Kč. Po analýze závazků, vyplývajících z aktivního zajištění, představenstvo společnosti rozhodlo, vzhledem k svému záměru významně omezit tuto část podnikatelské činnosti, o snížení rezerv na pojistná plnění o 604 mil. Kč.

**Rezerva na vyrovnaní mimořádných rizik** byla zcela upotřebena v souvislosti s katastrofickými záplavami. Počáteční zůstatek rezervy ve výši 310 mil. Kč byl v prvním pololetí roku 1997 zvýšen o 500 mil. Kč na celkových 810 mil. Kč, následně však byla celá rezerva v souvislosti se ztrátami z povodňových škod zcela použita. Rezerva tak splnila beze zbytku účel, ke kterému byla tvořena. Umožnila České pojišťovně překlenout období nepříznivé koncentrace pojistných událostí a společně s programem zajištění neutralizovat dopady do hospodářského výsledku společnosti.

**Rezervy a opravné položky k finančnímu majetku.** Společnost vytvořila v průběhu roku 1997 dodatečné rezervy a opravné položky k finančnímu majetku v celkové výši 1 363 mil. Kč. Toto promítnutí nere realizovaných ztrát a přechodného snížení hodnoty majetku České pojišťovny do hospodářského výsledku představuje 1,8 % celkového objemu prostředků finančního umístění a peněžní hotovosti společnosti. Svoji velikostí je přiměřené velikosti objemu spravovaných aktiv.

**Pohledávky** společnosti poklesly o 11 513 mil. Kč zejména vlivem významného poklesu Ostatních pohledávek o 12 210 mil. Kč. Pohledávky z přímého pojištění a zajištění narostly o 696 mil. Kč, zejména v souvislosti se zajištěním krytím škod z loňských záplav. Opravná položka k pohledávkám byla navýšena o 323 mil. Kč. Pohledávky za pojistníky se snížily o 2 mil. Kč, tj. na konečných 1 103 mil. Kč, když hlavní podíl meziročního nárůstu se realizoval v prvním čtvrtletí roku. Odložená daňová pohledávka byla v průběhu roku snížena o 16 mil. Kč, ke konci roku tak vykazuje výši 1 296 mil. Kč.

**Ostatní aktiva** vykázala růst o 2 793 mil. Kč, na kterém se podílely zejména Pokladní hodnoty ve výši 726 mil. Kč a Ostatní aktiva, na které byla zúčtována pohledávka za Ministerstvem financí ČR z titulu provozování zákonného pojištění odpovědnosti na škody způsobené provozem motorových vozidel ve výši 1 982 mil. Kč. Konečný zůstatek této pohledávky, která kryje předepsaným pojistným nekryté závazky pojišťovny z provozování zákonného pojištění, činí 4 746 mil. Kč.



**Přechodné účty a nehmotný majetek.** Přechodné účty aktiv vykazují meziroční nárůst ve výši 672 mil. Kč s dominantní položkou příjmů příštích období, na které byly zúčtovány zejména naběhlé alikvotní úroky finančního umístění 814 mil. Kč. Nehmotný majetek vykazuje nezměněnou a zanedbatelnou výši.

**Závazky společnosti.** Symetricky k poklesu pohledávek společnosti poklesly počátkem roku 1997 i její krátkodobé závazky. Konečná výše závazků ke konci roku tak činí 3 802 mil. Kč s meziročním poklesem ve výši 9 893 mil. Kč. Nejvyšší položkou jsou Závazky z přímého zajištění a pojištění 661 mil. Kč, dále Ostatní závazky 2 997 mil. Kč, z nichž pak zejména vklady zaměstnanců 1 231 mil. Kč.

**Náklady.** Celkové pořizovací náklady na pojistné smlouvy společnost vykázala ve výši 1 877 mil. Kč, což je o 410 mil. Kč (o 28 %) více než v předchozím roce. Podíl uvedených nákladů na hrubém předepsaném pojistném činí 6,5 %, což je pouze o 0,5 procentního bodu více než v roce 1996. Podíl pořizovacích nákladů na předepsaném pojistném u neživotního pojištění činí 6,2 % a u životního 7,5 %.

Celková správní režie dosáhla částky 3 548 mil. Kč, tj. o 238 mil. Kč (o 7 %) více než v roce 1996, a činí 12,3 % z hrubého předepsaného pojistného. Tento podíl je o 0,7 procentního bodu nižší než v předchozím roce. Procento správní režie u neživotního pojištění činí 12,4 % a u životního 12,2 %.

**Výnosy a náklady netechnického účtu.** Ostatní netechnické výnosy ve výši 1 311 mil. Kč jsou z velké části tvořeny výnosovými úroky z vkladových účtů (535 mil. Kč) a výnosovými úroky z úvěru (247 mil. Kč).

Náklady netechnického účtu činí 898 mil. Kč, kde největší položkou je tvorba opravných položek k finančnímu krytí vlastního jmění ve výši 235 mil. Kč.

**Daňové náklady.** Účetní výsledek společnosti není zatížen daní z příjmu právnických osob. Společnost zúčtovala do základu roku 1997 odložený daňový závazek ve výši 16 mil. Kč, generovaný rozdílnými daňovými a účetními odpisy investičního majetku.





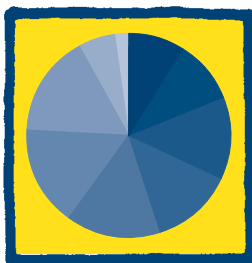
Personální politika České pojišťovny spoluvytváří předpoklady pro splnění strategických cílů společnosti. Základem jsou kvalitně připravení odborníci, schopní a ochotní uspokojit širokou klientelu společnosti a tomu jsou přizpůsobována opatření v oblasti rozvoje lidských zdrojů.

Průměrný přepočtený stav zaměstnanců v posledních třech letech postupně klesá. V roce 1997 byl na úrovni 8 529, oproti roku předchozímu se snížil o 214, přičemž nejvýraznější snížení bylo na pobočkách pojištění občanů. Realizovalo se začlenění 5 poboček zemědělského pojištění do poboček pojištění průmyslu a podnikatelů a začlenění závodu mezinárodních pojištění na centrálu. Pozitivní vývoj byl u kategorie ziskatelů pojištění (ziskatelé PP a ZP, obchodní zástupci, přepážky), kde došlo k nárůstu o 120 zaměstnanců oproti roku 1996, což odpovídá zvýšenému důrazu na význam vlastní obchodní služby pro celkovou výkonnost firmy. O větší stabilizaci zaměstnanců svědčí fakt, že se zvýšil počet zaměstnanců s dobou zaměstnání v České pojišťovně delší než 5 let o více než 500 osob oproti roku předchozímu. Ženy tvoří 68 % stavu zaměstnanců.

Na základě uzavřené Kolektivní smlouvy České pojišťovny na rok 1997 byly zaměstnancům poskytovány ze sociálního fondu České pojišťovny příspěvky na zvýhodněné stravování, příspěvky na penzijní připojištění u Penzijního fondu České pojišťovny, příspěvky na program zdravotní profylaxe a manažerský zdravotní program, příspěvky na přechodné ubytování a příspěvky na sport a tělovýchovu.

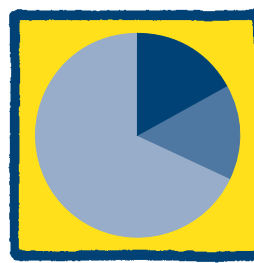
V roce 1997 bylo zajištěno celkem 529 vzdělávacích akcí pro 4 756 zaměstnanců České pojišťovny. Vzdělávací akce byly zaměřeny zejména na nosné profese s preferencí na péči o klienta.

**Věková struktura zaměstnanců**



do 25 let	9 %
26 - 30	10 %
31 - 35	13 %
36 - 40	13 %
41 - 45	15 %
46 - 50	16 %
51 - 55	16 %
56 - 60	6 %
nad 60 let	2 %

**Vzdělanostní struktura zaměstnanců**



VŠ	17 %
ÚSO	15 %
ostatní	68 %

## Společenské aktivity České pojišťovny

Rok 1997 byl výjimečný v celém hospodaření České pojišťovny tím, že Českou republiku postihly rozsáhlé záplavy, které se dotkly téměř sta tisíc klientů České pojišťovny. Záplavy a likvidované pojistné události ovlivnily výrazně také ty aktivity České pojišťovny, řadící se do humanitárního či společenského rámce.

Okamžitě po opadnutí povodňové vlny otevřela Česká pojišťovna Humanitární konto, do něhož sama přispěla částkou deseti milionů Kč. Konto bylo zrušeno až v prvních měsících roku 1998 vyplacením posledních příspěvků na rekonstrukci několika poškozených škol.

Navzdory tomuto vysokému výdaji Česká pojišťovna pokračovala v roce 1997 v dalších humanitárních aktivitách, které pokládá za společensky mimořádně významné a s nimiž chce spojovat své jméno dlouhodobě. Jde především o podporu českého paralympijského týmu, jemuž darovala necelé tři miliony Kč.

Ve společenských aktivitách České pojišťovny se odráží také fakt, že v roce 1997 slavila společnost 170. výročí svého vzniku. Jednalo se zejména o seriál koncertů, putovní výstavu obrazů z depozitáře České pojišťovny a pojištění dětí, narozených ve výročním roce.



# Zpráva dozorčí rady



Dozorčí rada zajišťovala úkoly, které jí vyplývají ze zákona a stanov společnosti. Na svých pravidelných zasedáních byla informována představenstvem o vývoji obchodních aktivit a realizaci strategických záměrů společnosti.

V průběhu roku 1997, po skončení funkčního období tří členů dozorčí rady volených zaměstnanci, byla dozorčí rada doplněna nově zvolenými členy.

Dozorčí rada se intenzivně zabývala investiční politikou a její realizací.

Po zhodnocení výsledků společnosti za rok 1997 tak, jak je zobrazují účetní uzávěrka včetně přílohy ověřené auditem a výroční zpráva, dospěla dozorčí rada ke stanovisku, které předkládá valné hromadě společnosti:

- dozorčí rada projednala zprávu představenstva o hospodaření společnosti za rok 1997 a vzala na vědomí zprávu auditora,
- dozorčí rada přezkoumala roční účetní závěrku společnosti za rok 1997 a návrh na rozdělení zisku a doporučuje akcionářům schválení roční závěrky společnosti za rok 1997 a rozdělení zisku podle návrhu představenstva.

V Praze dne 30. 4. 1998

**Vojtěch Wagner**  
*předseda dozorčí rady*



# Auditorská zpráva pro akcionáře České pojišťovny a.s.



Provedli jsme audit účetní závěrky společnosti Česká pojišťovna a.s. k 31. prosinci 1997 zpracované v souladu se Zákonem o účetnictví a s příslušnými předpisy České republiky. Podle našeho názoru údaje rozvahy a výkazu zisků a ztrát a přílohy, které jsou uvedeny v této výroční zprávě, odpovídají účetní závěrce společnosti k 31. prosinci 1997.

Dne 30. dubna 1998 jsme vydali následující auditorskou zprávu k roční účetní závěrce společnosti:

„Provedli jsme audit přiložené účetní závěrky společnosti Česká pojišťovna a.s. k 31. prosinci 1997. Za účetní závěrku je odpovědné představenstvo společnosti. Naší odpovědností je vyjádřit na základě auditu výrok o této účetní závěrce.

Audit jsme provedli v souladu se Zákonem o auditorech a Komoře auditorů České republiky a auditor-skými směrnicemi Komory auditorů České republiky. Tyto směrnice požadují, abychom audit naplánovali a provedli tak, abychom získali přiměřenou jistotu, že účetní závěrka neobsahuje významné nesprávnosti. Audit zahrnuje výběrové ověření podkladů prokazujících údaje a informace uvedené v účetní závěrce. Audit rovněž zahrnuje posouzení použitých účetních zásad a významných odhadů učiněných společností a zhodnocení celkové prezentace účetní závěrky. Jsme přesvědčeni, že provedený audit poskytuje přiměřený podklad pro vyjádření našeho výroku.

Podle našeho názoru účetní závěrka ve všech významných ohledech věrně zobrazuje majetek, závazky a vlastní jmění společnosti Česká pojišťovna a.s. k 31. prosinci 1997 a výsledek hospodaření za rok 1997 v souladu se Zákonem o účetnictví a příslušnými předpisy České republiky.“

V Praze, dne 30. dubna 1998

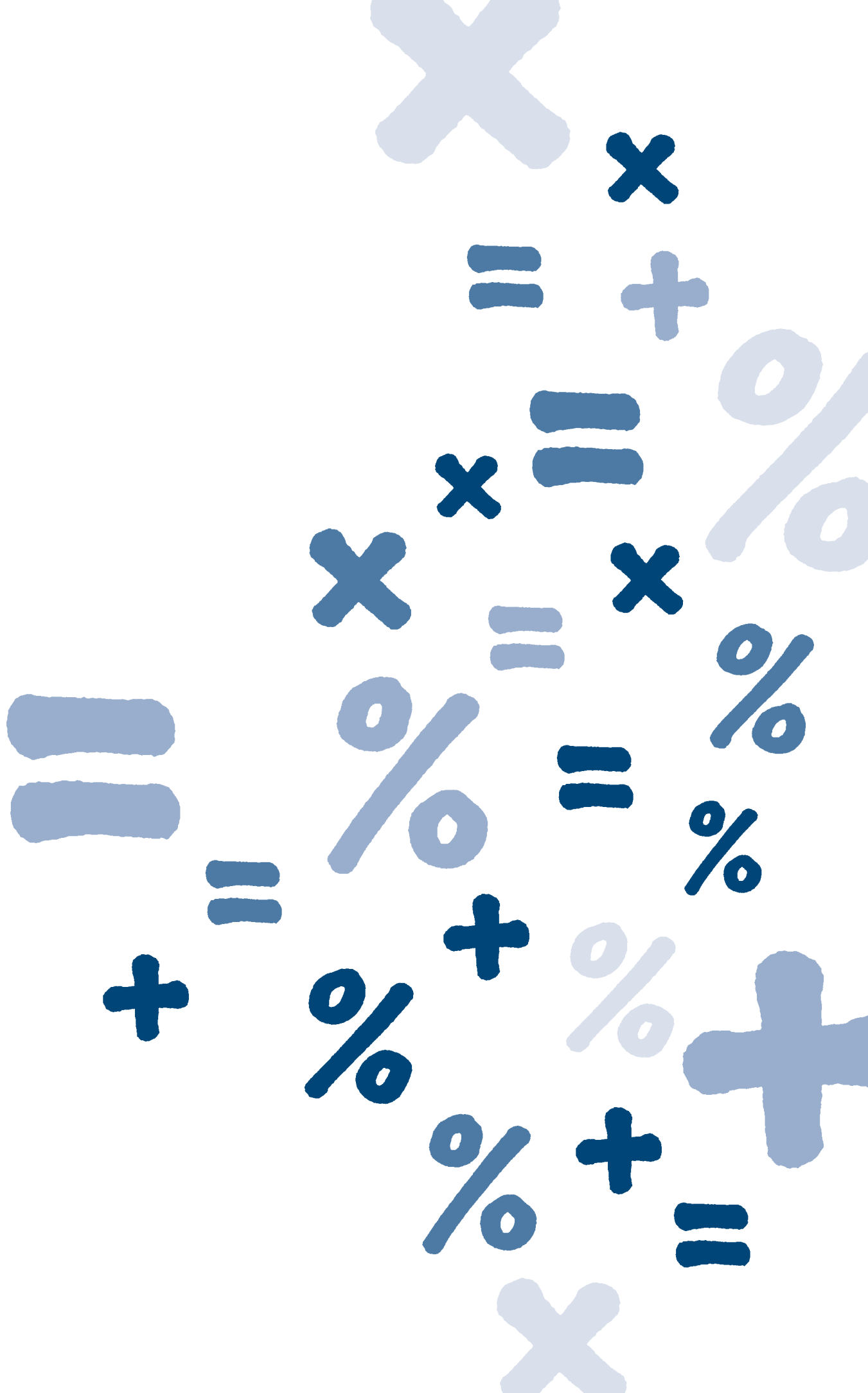
**KPMG Česká republika Audit, spol. s r.o.**

Licence číslo 71

**František Dostálek**

Dekret číslo 176

# Finanční část





## Výkaz zisků a ztrát

za rok končící 31. 12. (v tis. Kč)

	1997	1996	1995
<b>Technický účet k neživotnímu pojištění</b>			
Předepsané hrubé pojistné	21 497 026	18 865 688	16 953 013
Předepsané hrubé pojistné postoupené zajišťovatelům	(1 435 836)	(1 248 809)	(959 630)
	<b>20 061 190</b>	<b>17 616 879</b>	<b>15 993 383</b>
Změna stavu rezervy na pojistné jiných období	(417 968)	(515 333)	(400 324)
Změna stavu rez. na poj. jiných obd. - podíl zajišťovatelů	3 279	153 357	(13 520)
	<b>(414 689)</b>	<b>(361 976)</b>	<b>(413 844)</b>
Ostatní technické výnosy, očištěné	2 003 437	2 708 042	18 448
Náklady na pojistná plnění	(16 595 263)	(10 905 318)	(9 669 073)
Podíl zajišťovatelů na nákladech na pojistná plnění	3 579 461	183 332	126 460
	<b>(13 015 802)</b>	<b>(10 721 986)</b>	<b>(9 542 613)</b>
Změna stavu rezervy na pojistná plnění	(3 587 811)	(8 942 070)	(1 402 370)
Změna stavu rezervy na pojistná plnění - podíl zajišťovatelů	210 399	673 041	(22 471)
	<b>(3 377 412)</b>	<b>(8 269 029)</b>	<b>(1 424 841)</b>
Změna stavu ostatních technických rezerv - očištěná	10 576	532 620	—
Prémie a slevy, očištěné	(10 576)	—	—
Pořizovací náklady na pojistné smlouvy	(1 331 480)	(1 054 880)	(555 970)
Správní režie	(2 660 559)	(2 529 494)	(2 139 259)
Provize od zajišťovatelů a podíly na ziscích, očištěné	304 358	257 574	181 866
	<b>(3 687 681)</b>	<b>(3 326 800)</b>	<b>(2 513 363)</b>
Ostatní technické náklady, očištěné	(759 060)	(224 575)	(372 007)
Změna stavu rezervy na vyrovnání mimořádných rizik	310 000	(100 000)	(210 000)
<b>Výsledek technického účtu k neživotnímu pojištění</b>	<b>1 119 983</b>	<b>(2 146 825)</b>	<b>1 535 163</b>
<b>Technický účet k životnímu pojištění</b>			
Předepsané hrubé pojistné	7 264 771	7 067 536	6 538 055
Předepsané hrubé pojistné postoupené zajišťovatelům	(324)	—	—
Výnosy z majetkových účastí: v tom rozhodující vliv	231 945	116 264	134 571
Výnosy z pozemků a staveb	192 281	148 417	90 740
Výnosy z ostatních složek finančního umístění	6 377 335	3 749 633	3 879 827
	<b>6 569 616</b>	<b>3 898 050</b>	<b>3 970 567</b>
Použití opravných položek k finančnímu umístění	2 073 419	3 854 529	—
Výnosy z realizace finančního umístění	26 806 143	16 523 952	8 902 923
Ostatní technické výnosy, očištěné	14 082	11 819	10 097
Náklady na pojistná plnění	(7 553 806)	(6 702 300)	(6 297 441)
Podíl zajišťovatelů na nákladech na pojistná plnění	4 068	—	—
Změna stavu rezervy na pojistná plnění	1 263 241	2 410 188	542 041
Změna stavu rezervy na pojistné plnění - podíl zajišťovatelů	(6 286 497)	(4 292 112)	(5 755 400)
Změna stavu rezerv pojistného životního pojištění	(4 282 733)	(2 896 020)	(4 502 170)
Změna stavu rezervy životního pojištění - podíl zajišťovatelů	—	—	—
Pořizovací náklady na pojistné smlouvy	(545 298)	(412 140)	(243 622)
Správní režie	(887 242)	(780 341)	(820 820)
	<b>(1 432 540)</b>	<b>(1 192 481)</b>	<b>(1 064 442)</b>

	<b>1997</b>	<b>1996</b>	<b>1995</b>
Náklady na finanční umístění	(2 277 213)	(36 327)	(807 588)
Tvorba opravných položek k finančnímu umístění	(3 003 862)	(7 361 281)	(1 454 263)
Náklady na realizaci finančního umístění	(26 947 758)	(20 110 958)	(8 452 662)
	<b>(32 228 833)</b>	<b>(27 508 566)</b>	<b>(10 714 513)</b>
Ostatní technické náklady, očištěné	(19 314)	(17 445)	(65 097)
<b>Výsledek technického účtu k životnímu pojištění</b>	<b>(1 290 265)</b>	<b>(4 434 474)</b>	<b>(2 545 409)</b>

#### **Netechnický účet**

Výsledek technického účtu k neživotnímu pojištění	1 119 983	(2 146 825)	1 535 163
Výsledek technického účtu k životnímu pojištění	(1 290 265)	(4 434 474)	(2 545 409)
Výnosy z ostatních složek finančního umístění	951 020	855 325	1 034 614
Výnosy z realizace finančního umístění	10 092		
Tvorba opravných položek k finančnímu umístění	(4 184)	(55 278)	
Náklady na realizaci finančního umístění	(9 791)		
Ostatní výnosy	1 311 113	2 965 678	679 583
Ostatní náklady	(897 842)	(3 750 438)	(362 130)
Daň z příjmů z běžné činnosti	(16 029)	1 342 522	(20 995)
	<b>1 344 379</b>	<b>1 357 809</b>	<b>1 331 072</b>
Mimořádné výnosy	119 597	54 514	148 009
Mimořádné náklady	(815 977)	(15 864)	(49 169)
	<b>(696 380)</b>	<b>38 650</b>	<b>98 840</b>
Daň z příjmů z mimořádné činnosti	(39)	(7)	(40)
Ostatní daně a poplatky	(9 909)	(8 832)	(6 702)
<b>Hospodářský výsledek za účetní období</b>	<b>467 769</b>	<b>(5 193 679)</b>	<b>412 924</b>



## Rozvaha

k 31. 12. (v tis. Kč)

	1997	1996	1995
<b>I. Aktiva</b>			
<b>Nehmotný majetek</b>	<b>25 562</b>	<b>28 942</b>	<b>42 448</b>
<b>Finanční umístění (investice)</b>	<b>69 612 275</b>	<b>64 230 173</b>	<b>63 599 977</b>
Pozemky a stavby (nemovitosti)	8 115 738	6 888 408	6 317 466
Pozemky a stavby provozní	2 806 208	2 379 084	2 554 892
Finanční umístění v podnikání třetích osob a ost. dlouhodobé pohl.	11 679 929	10 251 150	7 115 434
Majetkové účasti v podn. s rozhodujícím vlivem	5 416 644	2 558 719	3 424 790
Majetkové účasti v podn. s podstat. vlivem	19 154	61 918	828 540
Obligace a ost. dluhopisy, půjčky - podniky s rozhodujícím vlivem	380 000	270 000	—
Obligace a ost. dluhopisy, půjčky - podniky s podstatným vlivem	1 250	24 410	—
Ostatní majetkové účasti, ostatní dlouhodobé pohledávky	5 862 881	7 336 103	2 862 104
Ostatní finanční umístění	49 724 525	47 001 445	50 057 181
Cenné papíry s proměnlivým výnosem	6 000 375	6 003 392	5 213 006
Cenné papíry s pevným výnosem	14 487 900	13 705 448	2 240 769
Finanční umístění v investičních společnostech a investičních fondech	6 101 721	5 438 729	4 932 175
Ostatní půjčky	680 997	758 408	2 160 939
Depozita u bank	20 307 248	20 310 903	34 593 829
Ostatní finanční umístění	2 146 284	784 565	916 463
Pohledávky ze složených depozit	92 083	89 170	109 896
<b>Pohledávky</b>	<b>5 186 079</b>	<b>16 699 635</b>	<b>1 715 853</b>
Pohledávky z přímého pojištění a zajištění	2 097 693	1 401 597	1 213 003
Pohledávky za pojistníky	1 102 714	1 104 421	968 986
Pohledávky za zprostředkovateli	26	116	3
Pohledávky při operacích zajištění	994 953	297 060	244 014
Ostatní pohledávky	3 088 386	15 298 038	502 850
<b>Ostatní aktiva</b>	<b>14 498 119</b>	<b>11 705 252</b>	<b>6 668 614</b>
Hmotný movitý majetek	875 210	923 946	871 635
Provozní movitý majetek	833 330	883 795	806 339
Hmotný majetek neodpisovaný	41 815	40 073	34 477
Pořízení majetku	689 202	555 606	1 308 984
Poskytnuté zálohy na pořízení nehmotného a hmotného majetku	239 166	202 404	333 148
Ostatní aktiva	4 745 539	2 763 725	63 361
Pokladní hodnoty a ostatní finanční majetek	8 188 168	7 461 975	4 424 635
Běžné účty	7 952 657	7 325 763	4 324 249
Pokladna a jiné pokladní hodnoty	138 679	129 517	97 125
Vlastní akcie	96 832	6 695	3 260
<b>Přechodné účty aktiv</b>	<b>1 570 074</b>	<b>898 452</b>	<b>1 191 298</b>
Úroky a nájemné	26 686	15 465	12 153
Pořizovací náklady na pojistné smlouvy	3 098	280	39
Ostatní přechodné účty aktiv	1 540 290	882 707	1 179 106
Ztráta běžného účetního období		5 193 679	
<b>Úhrn aktiv</b>	<b>90 892 109</b>	<b>98 756 133</b>	<b>73 218 190</b>

	1997	1996	1995
<b>II. Pasiva</b>			
<b>Základní jmění a fondy</b>	<b>3 609 487</b>	<b>8 356 923</b>	<b>2 579 045</b>
Základní jmění	3 412 391	3 412 391	2 274 927
Emisní ážio	—	4 549 856	—
Jiné kapitálové účty	45 957	45 765	66 200
Zákonný rezervní fond	46 020	226 195	205 495
Ostatní fondy	105 119	122 716	32 423
<b>Technické rezervy</b>	<b>79 711 560</b>	<b>73 409 653</b>	<b>65 014 757</b>
Rezerva na pojistné jiných období	3 745 139	3 328 859	2 968 679
Rezerva pojistného životních pojištění	55 273 776	52 438 715	52 151 182
Rezerva na pojistná plnění	20 634 643	17 263 501	9 002 918
Rezerva na prémie a slevy	58 002	68 578	77 633
Rezerva na vyrovnání mimořádných rizik, ostatní technické rezervy	—	310 000	814 345
<b>Rezervy na ostatní rizika a ztráty</b>	<b>2 697 723</b>	<b>2 537 595</b>	<b>2 487 045</b>
Zákonné rezervy	38 860	36 726	31 401
Jiné rezervy	2 658 863	2 500 869	2 455 644
<b>Závazky ze složených depozit</b>	<b>20 068</b>	<b>86 024</b>	<b>80 863</b>
<b>Závazky</b>	<b>3 802 450</b>	<b>13 695 536</b>	<b>2 393 806</b>
Závazky z přímého pojištění a zajištění	661 128	679 775	561 167
Závazky vůči pojištěným	479 974	437 932	329 410
Závazky vůči zprostředkovatelům	5 850	21 397	19 210
Závazky při operacích zajištění	175 304	220 446	212 547
Bankovní úvěry	—	5 262 201	—
Závazky daňové	75 222	60 281	52 445
Závazky sociálního zabezpečení a zdravotního pojištění	68 656	65 498	66 974
Ostatní závazky	2 997 444	7 627 781	1 713 220
<b>Přechodné účty pasiv</b>	<b>583 052</b>	<b>206 753</b>	<b>135 555</b>
Nerozdělený zisk minulých let	—	463 649	114 195
Zisk běžného účetního období	467 769	—	412 924
<b>Úhrn pasiv</b>	<b>90 892 109</b>	<b>98 756 133</b>	<b>73 218 190</b>





## Příloha účetní závěrky (nekonsolidované)

Rok končící 31. 12. 1997

### / 1 / Hlavní aktivity a sídlo společnosti

Česká pojišťovna a.s. („společnost“) je nástupcem bývalé státem vlastněné České státní pojišťovny. Vznikla 1. května 1992 jako akciová společnost v rámci první vlny kuponové privatizace.

#### Struktura akcionářů

Struktura akcionářů k 31. prosinci 1997 byla následující:

Fond národního majetku	30,25 %
Skupina PPF	20,86 %
Skupina IPB*	17,18 %
Československá obchodní banka, a.s.	14,00 %
Komerční banka, a.s.	10,00 %
Ostatní	7,71 %

*\* / Po valné hromadě konané dne 3. 6. 1998 byla upřesněna informace o podílu IPB, který k 31. 12. 1997 nedosáhl 10 %.*

#### Sídlo společnosti

Spálená 16  
113 04 Praha 1 - Nové Město  
Česká republika

IČO 45 27 29 56

Činností společnosti je především poskytování univerzálních pojišťovacích služeb, v rámci kterých nabízí všechny hlavní formy pojištění, tj. životní pojištění, neživotní pojištění osob, pojištění průmyslových a podnikatelských rizik a zemědělské pojištění. Nabízí též pojištění rizik z mezinárodního obchodu a provozuje zajišťovací činnost. Společnost je největším pojistitelem v České republice.

#### Členové představenstva

<i>Předseda</i>	Ing. Ivan Kočárník, CSc., Praha
<i>Místopředseda</i>	Ing. Ladislav Bartoníček, MBA, Praha
<i>Členové</i>	JUDr. Jan Ježdík, Liberec Milan Maděryč, Zlín Ing. Libor Procházka, Praha Ing. Petr Prokop, CSc., MBA, Praha Ing. Michal Větrovský, Praha



## Členové dozorčí rady

<i>Předseda</i>	Vojtěch Wagner, Praha
<i>Místopředseda</i>	Doc. Ing. Jiří Fárek, CSc., Praha
<i>Členové</i>	Mgr. Gabriel Eichler, Praha
	Doc. Ing. Václav Kubišta, CSc., Praha
	Ing. Radek Mička, Praha
	Doc. JUDr. Vladimír Mikule, Praha
	Ing. Aleš Minx, Praha
	Ing. Jan Mládek, Praha
	Ing. Ladislav Seidl, Praha
	Ing. Emanuel Šíp, Praha
	JUDr. Vlastimil Uzel, Praha
	Mgr. Klára Vaníčková, Praha

Jménem společnosti jedná vůči třetím osobám, před soudy a před jinými orgány představenstvo, a to vždy společně alespoň dva členové představenstva, z nichž jeden musí být vždy předsedou nebo místopředsedou představenstva. Činí-li písemné úkony za společnost představenstvo, provádí se podepisování tak, že k vyznačenému obchodnímu jménu společnosti připojí svůj podpis (včetně uvedení svých funkcí) společně vždy alespoň dva členové představenstva, z nichž jeden musí být vždy předsedou nebo místopředsedou představenstva.

## / 2 / Účetní metody

### / a / Účetní předpisy pro pojišťovny

Účetní předpisy týkající se pojišťoven jsou upraveny následujícími právními předpisy:

- zákonem č. 563/1991 Sb., o účetnictví,
- zákonem č. 185/1991 Sb., o pojišťovnictví (ve znění doplňků),
- opatřením FMF čj. V/2-25 430/1992 ze dne 12. prosince 1992, registrovaným v částce 130/1992 Sb. ve znění opatření MF ČR čj. 282/58 850/95 z 21. prosince 1995 a čj. 282/3 775/96 z 14. května 1996, kterým se stanoví účtová osnova a postupy účtování pro pojišťovny,
- opatřením FMF čj. V/2-31 380/1992 ze dne 23. prosince 1992, ve znění pozdějších doplňků, kterým se stanoví uspořádání a obsahové vymezení položek účetní závěrky pojišťoven,
- vyhláškou MF č. 52/1994 Sb., kterou se stanoví tvorba, použití a způsob umístění prostředků technických rezerv pojišťoven.

Vyhláška MF ČR č. 52/1994 je v souladu s Direktivou EU o účetnictví pojišťoven a zavádí mezinárodní praxi účtování o technických rezervách. Vyhláška vyžaduje, aby byly tvořeny rezervy na:

- pojistné jiných období,
- pojistná plnění z pojistných událostí (zlikvidovaných, ale v běžném účetním období neuhrazených; hlášených do konce běžného účetního období, ale v tomto období nezlikvidovaných; vzniklých v běžném účetním období, ale v tomto období neohlášených),
- prémie a slevy,
- vyrovnání mimořádných rizik,
- pojistné životních pojištění.



Společnost k 31. prosinci 1996 a k 31. prosinci 1997 dosáhla výše rezerv v souladu s vyhláškou č. 52/1994 Sb. K 31. prosinci 1995 činil souhrnný rozdíl mezi rezervami, které bylo třeba vytvořit podle vyhlášky č. 52/1994 Sb. a rezervami společností skutečně vytvořenými 1,7 mld. Kč.

Bližší informace týkající se rezervy na pojistné události ze zákonného pojištění odpovědnosti za škodu způsobenou provozem motorového vozidla jsou uvedeny v bodě 19.

Vyhláška č. 52/1994 Sb. rovněž ukládá omezení týkající se umístění prostředků technických rezerv. Několik majetkových účastí společnosti ve finančních institucích překročilo limity předepsané vyhláškou.

#### **/ b / Finanční investice**

Cenné papíry obchodované na Burze cenných papírů Praha nebo v RM-Systému jsou účtovány v ceně pořízení nebo v tržní ceně ke konci účetního období podle toho, která je nižší. V případě, kdy je finanční investice obchodovaná na Burze cenných papírů Praha i v RM-Systému, je použita tržní cena Burzy cenných papírů Praha.

Neobchodovatelné cenné papíry, termínované vklady u finančních institucí a dlouhodobé dluhopisy a obligace se oceňují jejich cenou pořízení sníženou o opravné položky.

#### **/ c / Výnosy z finančního umístění**

Výnosy z finančního umístění prostředků rezerv na životní pojištění jsou zahrnuty v technickém účtu k životnímu pojištění. Výnosy z finančního umístění prostředků rezerv na neživotní pojištění jsou uvedeny na netechnickém účtu.

#### **/ d / Pozemky a stavby**

Pozemky a stavby jsou oceňovány pořizovacími cenami. Každých pět let je prováděno nezávislé oceňování pozemků a staveb tržními cenami. V případě, že výsledkem nezávislého tržního ocenění je nižší hodnota, než je hodnota účetní, vytváří se opravná položka.

Společnost provádí rovnoměrné odpisování. Odpisové sazby podle skupin majetku jsou následující:

<b>Položka majetku</b>	<b>Odpisová sazba v % pořizovací ceny</b>
Pozemky	0
Stavby	1,3 - 5

#### **/ e / Hmotný a nehmotný investiční majetek**

Hmotný a nehmotný investiční majetek je oceňován pořizovacími cenami. Hmotný investiční majetek v pořizovací ceně do 20 000 Kč a nehmotný investiční majetek v pořizovací ceně do 40 000 Kč je účtován do nákladů v účetním období, ve kterém byl dán do používání.

Společnost provádí rovnoměrné odpisování. Odpisové sazby podle skupin majetku jsou následující:

<b>Položka majetku</b>	<b>Odpisová sazba v % pořizovací ceny</b>
Software	33,3
Zařízení	10 - 25
Ostatní hmotný majetek	10 - 25
Umělecké předměty	0

## **/ f / Zásoby**

Nakoupené zásoby se oceňují pořizovacími cenami.

## **/ g / Přepočty cizích měn**

Transakce prováděné během roku jsou přepočteny v kurzu, který je platný ke dni vzniku účetního případu. Výnosy a náklady v cizí měně jsou přepočítávány podle kurzu ČNB. Kurzové zisky nejsou účtovány, pokud nejsou realizovány. Na nerealizované kurzové ztráty se vytváří rezerva a její tvorba je zahrnuta v nákladech na netechnickém účtu.

## **/ h / Opravné položky**

Opravné položky jsou vytvářeny na rizika finančního umístění, pohledávky a ostatní aktiva. Opravné položky odrážejí pokles hodnoty jednotlivých aktiv na základě posouzení rizik vedením společnosti.

## **/ ch / Předepsané pojistné**

Předepsané hrubé pojistné zahrnuje všechny částky splatné podle pojistných smluv během účetního období, i když se tyto částky vztahují zcela nebo zčásti k následujícím účetním obdobím.

## **/ i / Náklady na pojistná plnění**

Náklady na pojistná plnění se účtují v okamžiku likvidace pojistné události a uznání (stanovení) výše plnění. Náklady na pojistná plnění se snižují o subrogace a jiné obdobné nároky pojišťovny.

## **/ j / Rezervy v pojišřovnictví**

V souladu s vyhláškou č. 52/1994 Sb. jsou vytvořeny následující rezervy:

### *Rezerva na pojistné jiných období*

Rezerva na pojistné jiných období je tvořena z části pojistného, která se vztahuje k budoucím účetním obdobím, a její výše je stanovena jako souhrn rezerv vypočítaných podle jednotlivých pojistných smluv.

### *Rezerva na pojistná plnění*

Rezerva na pojistná plnění zahrnuje rezervy na:

- / i / pojistná plnění z pojistných událostí zlikvidovaných, ale v běžném účetním období neuhrazených,
- / ii / pojistná plnění z pojistných událostí hlášených do konce běžného účetního období, ale v běžném účetním období nezlikvidovaných,
- / iii / pojistná plnění z pojistných událostí, které v běžném účetním období vznikly, ale nebyly v tomto období hlášený.

Výše rezervy na pojistná plnění uvedená v bodech / i / a / ii / je většinou stanovena s přihlédnutím k souhrnu rezerv vypočítaných pro jednotlivé pojistné události.

Výše rezervy uvedená v bodě / iii / je stanovena s pomocí statistických projekcí.

Rezerva na pojistná plnění poskytovaná formou důchodu byla vytvořena v souladu s platnou legislativou.

Rezerva na pojistná plnění obsahuje předpokládané výdaje spojené s likvidací pojistných událostí.

Náhrady od zajistitelů jsou odhadovány na základě obeřřetnosti a jsou odečítány z hrubé výše rezerv.



### *Rezerva na prémie a slevy*

Rezerva na prémie a slevy je tvořena v souladu se všeobecnými pojistnými podmínkami a je určena k poskytování premií a slev na pojistném.

### *Rezerva na vyrovnávání mimořádných rizik*

Rezerva na vyrovnávání mimořádných rizik je tvořena během období pěti let u jednotlivých druhů neživotních pojištění z části pojistného a je určena na vyrovnávání meziročních výkyvů ve výplatách pojistných plnění. Výše rezervy je stanovena metodou kvalifikovaného odhadu, a to podle objemu a rizikovosti provozovaných pojištění a způsobu jejich zajištění.

Rezerva je použita v těch účetních obdobích, kdy došlo podle názoru vedení společnosti k mimořádným škodám.

### *Rezerva pojistného životních pojištění*

Rezerva pojistného životních pojištění je tvořena jako souhrn rezerv vypočítaných podle jednotlivých smluv životního pojištění. Při výpočtu rezerv se vychází z čistého pojistného a je použito stejných úmrtnostních tabulek a též úrokové míry, jichž je použito při výpočtu sazeb pojistného.

Tato rezerva představuje hodnoty závazků společnosti, vypočtené pojistně technickými metodami včetně již přiznaných a příslibených podílů na zisku (podílů na přebytcích pojistného) a rezerv nákladů, spojených se správou pojištění, a to po odpočtu hodnoty budoucího pojistného.

Kromě základní rezervy pojistného životních pojištění je vytvořena další rezerva na pokrytí zvláštních premií. Tato rezerva odpovídá hodnotě zvláštních premií stanovené prospektivní metodou za předpokladu stejných úrokových sazeb a úmrtnosti jako pro základní rezervu životního pojištění.

## **/ k / Převody výnosů a nákladů mezi technickými účty a netechnickým účtem**

### *Výnosy z finančního umístění*

Výnosy z finančního umístění, které jsou přímo spojené s činností v oblasti životního pojištění, jsou zaúčtovány na technický účet k životnímu pojištění.

Ostatní výnosy z finančního umístění, které nesouvisí s životním pojištěním, jsou obsaženy na netechnickém účtu.

### *Náklady*

Během účetního období jsou jednoznačně přiřaditelné náklady účtovány přímo na technický nebo netechnický účet. Ne-li možné jednoznačné přiřazení, jsou náklady prvotně účtovány na netechnický účet a následně převáděny na technický účet neživotního pojištění a technický účet životního pojištění. Přitom je zpravidla klíčem pro alokaci poměr mzdových nákladů.

Tento postup není uplatňován pro daně a poplatky, náklady související s finančním umístěním v neživotním pojištění a ostatní náklady nesouvisející s pojištěním a zajištěním, které jsou zahrnuty na netechnickém účtu.

Náklady jsou rozdělovány mezi technický a netechnický účet ve stejném poměru jako je poměr přímých mezd na technických a netechnických činnostech.

## **/ l / Ostatní rezervy**

### *Rezerva na rizika finančního umístění*

Rezerva je vytvořena za účelem pokrytí rizik obsažených v investičním portfoliu. Výše rezervy byla stanovena k jednotlivým druhům finančního umístění.

### *Rezerva na kurzové ztráty*

Rezerva je vytvořena na nerealizované kurzové ztráty zjištěné ke konci účetního období.

### *Rezerva na opravy*

Rezerva na opravy je vytvořena v souladu se zákonem č. 593/1992 Sb., o rezervách pro zjištění základu daně z příjmů.

## **/ m / Zdanění**

### *Daň z příjmů právnických osob*

Daňová povinnost je stanovena ze základu daně s uplatněním sazby pro daň z příjmů právnických osob. Základ se snižuje o daňové ztráty z minulých období.

### *Odložená daň*

Společnost tvoří rezervu na rizika finančního umístění a opravné položky na rizika finančního umístění k hodnotě některých aktiv. Opravné položky vyjadřují pokles hodnoty jednotlivých aktiv na základě posouzení rizik vedením společnosti. Výše rezervy na rizika finančního umístění je stanovena k jednotlivým druhům finančního umístění.

Tvorba výše uvedené rezervy a opravných položek se podle příslušné legislativy nepovažuje za daňově uznatelný náklad. V důsledku aplikace této legislativy dochází k časovému nesouladu mezi účetním a daňovým zohledněním nákladů, protože ztráty se promítají do výpočtu daňové povinnosti společnosti až v roce, ve kterém dojde k jejich realizaci.

Společnost účtuje odloženou daňovou pohledávku, aby tím zohlednila hodnotu některých daňových nákladů uznatelných v budoucnosti. Do výpočtu společnost nezahrnula ztráty, u kterých se neočekává, že budou realizovány během následujících tří let, a ztráty z majetkových účastí v podnicích s rozhodujícím a podstatným vlivem.

Výpočet je v souladu s revidovaným mezinárodním účetním standardem IAS 12 „Účtování daně z příjmů“, jehož účinnost nastala 1. ledna 1998. Tento postup byl schválen Ministerstvem financí ČR.

Částka odložené daňové pohledávky bude posuzována vždy na konci následujících účetních období.



### / 3 / Neživotní pojištění

Přehled o neživotním pojištění podle jednotlivých skupin pojištění:

tis. Kč	1997	1996
<b>Pojištění úrazové</b>		
Hrubá výše předepsaného pojistného	2 110 201	1 926 239
Hrubá výše zaslouženého pojistného	2 063 849	1 890 178
Hrubá výše (vyplacených) nákladů na pojistná plnění	917 425	890 449
Hrubá výše provozních nákladů	476 978	435 499
<b>Pojištění odpovědnosti z provozu motorových vozidel</b>		
Hrubá výše předepsaného pojistného	6 150 284	4 620 876
Hrubá výše zaslouženého pojistného	6 150 284	4 633 349
Hrubá výše (vyplacených) nákladů na pojistná plnění	5 450 856	4 211 013
Hrubá výše provozních výdajů	617 440	435 773
<b>Ostatní pojištění motorových vozidel</b>		
Hrubá výše předepsaného pojistného	4 992 504	4 546 663
Hrubá výše zaslouženého pojistného	4 887 460	4 307 938
Hrubá výše (vyplacených) nákladů na pojistná plnění	2 176 561	2 230 036
Hrubá výše provozních výdajů	1 039 784	876 387
<b>Pojištění námořní, letecké a dopravní</b>		
Hrubá výše předepsaného pojistného	464 866	428 075
Hrubá výše zaslouženého pojistného	465 052	418 780
Hrubá výše (vyplacených) nákladů na pojistná plnění	301 307	157 022
Hrubá výše provozních výdajů	79 720	64 294
Zůstatková částka zajištění	-82 830	-175 386
<b>Pojištění proti požáru a ostatním škodám na majetku</b>		
Hrubá výše předepsaného pojistného	4 349 359	4 496 089
Hrubá výše zaslouženého pojistného	4 264 061	4 291 779
Hrubá výše (vyplacených) nákladů na pojistná plnění	5 431 048	1 793 672
Hrubá výše provozních výdajů	1 045 378	1 028 700
Zůstatková částka zajištění	1 975 743	-602 552
<b>Pojištění odpovědnosti</b>		
Hrubá výše předepsaného pojistného	1 853 905	1 449 814
Hrubá výše zaslouženého pojistného	1 820 351	1 397 354
Hrubá výše (vyplacených) nákladů na pojistná plnění	680 381	551 823
Hrubá výše provozních výdajů	435 519	412 813
<b>Pojištění úvěrů</b>		
Hrubá výše předepsaného pojistného	49 895	57 097
Hrubá výše zaslouženého pojistného	51 233	70 797
Hrubá výše (vyplacených) nákladů na pojistná plnění	105 702	79 648
Hrubá výše provozních nákladů	8 459	9 792
Zůstatková částka zajištění	18 519	6 775

tis. Kč	1997	1996
<b>Plodiny a hospodářská zvířata</b>		
Hrubá výše předepsaného pojistného	1 000 418	936 650
Hrubá výše zaslouženého pojistného	1 001 926	935 995
Hrubá výše (vyplacených) nákladů na pojistná plnění	1 324 903	804 660
Hrubá výše provozních výdajů	274 178	309 128
Zůstatková částka zajištění	-53 278	-38 284
<b>Přijaté zajištění</b>		
Hrubá výše předepsaného pojistného	525 594	404 185
Hrubá výše zaslouženého pojistného	374 842	404 185
Hrubá výše (vyplacených) nákladů na pojistná plnění	207 080	186 995
Hrubá výše provozních výdajů	14 583	11 988
<b>Celkem</b>		
Hrubá výše předepsaného pojistného	21 497 026	18 865 688
Hrubá výše zaslouženého pojistného	21 079 058	18 350 355
Hrubá výše (vyplacených) nákladů na pojistná plnění	16 595 263	10 905 318
Hrubá výše provozních výdajů	3 992 039	3 584 374
Zůstatková částka zajištění	1 858 154	-809 447

Údaje roku 1996 smluvního pojištění průmyslu a podnikatelů byly reklasifikovány do jednotlivých skupin pojištění (ostatní pojištění motorových vozidel, pojištění proti požáru a ostatním škodám na majetku, pojištění odpovědnosti).

Společnost v současné době nedokáže předložit všechny informace ve struktuře stanovené v příloze č. 3 opatření FMF čj. V/2-31 380/1992, jelikož informační systém, který by tyto požadavky zabezpečoval, je ve fázi vývoje.

Více než 95 % předepsaného pojistného vyplývá ze smluv uzavřených společnostmi v České republice.

#### / 4 / Životní pojištění

Hrubá výše předepsaného pojistného v oblasti životního pojištění obsahuje:

tis. Kč	1997	1996
Individuální pojištění smluvní	7 203 148	7 020 063
Kolektivní pojištění smluvní	61 623	47 473
<b>Celkem</b>	<b>7 264 771</b>	<b>7 067 536</b>
Pojistné běžně placené	6 301 236	5 947 019
Pojistné jednorázově placené	963 535	1 120 517
<b>Celkem</b>	<b>7 264 771</b>	<b>7 067 536</b>
<b>Pojistné z titulu smluv s podílem na zisku (formou valorizace a zvláštních prémie)</b>	<b>7 264 771</b>	<b>7 067 536</b>

Zajištění v oblasti životního pojištění je svým objemem a charakterem nevýznamné.



## / 5 / Provize v rámci přímého pojištění

Členění nákladů na provize v rámci přímého pojištění je následující:

tis. Kč	1997	1996
Za zprostředkování pojištění placené právníckým subjektům	343 820	235 245
Provize jednatelům	491 683	381 607
Provize makléřům	184 641	166 963
Odměny důvěrníkům	9 602	12 134
Mzdové náklady pracovníků obchodní služby za získání pojištění	429 675	336 619
Ostatní	30 237	7 155
<b>Celkem</b>	<b>1 489 658</b>	<b>1 139 723</b>

## / 6 / Poskytnuté bonifikace

Společnost vyplatila v průběhu účetního období na základě pojistných podmínek a pojistných smluv následující bonifikace a snížila předepsané pojistné o následující slevy na pojistném (bonusy):

tis. Kč	1997	1996
<b>Bonifikace placené z rezervy na pojistné prémie a slevy</b>		
Pojištění organizací v úseku pojištění průmyslu a podnikatelů	10 576	9 055
<b>Slevy na pojistném ( bonusy)</b>		
Pojištění havárie motorových vozidel občanů	447 971	323 133
Pojištění plodin	53 666	70 252

## / 7 / Správní náklady

tis. Kč	1997	1996
Osobní náklady	1 623 888	1 456 728
Odpisy hmotného majetku	460 801	481 886
Spotřeba energie	68 193	68 111
Ostatní správní náklady	1 394 919	1 303 110
<b>Celkem</b>	<b>3 547 801</b>	<b>3 309 835</b>

## / 8 / Osobní náklady

tis. Kč	1997	1996
Mzdy a ostatní odměny zaměstnancům	1 656 829	1 430 626
Zdravotní a sociální pojištění	573 918	495 136
Odměny členům statutárních orgánů	5 206	0
<b>Celkem</b>	<b>2 235 953</b>	<b>1 925 762</b>



Průměrný počet pracovníků podle kategorií je následující:

<b>počet</b>	<b>1997</b>	<b>1996</b>
Zaměstnanci	8 529	8 743
Členové statutárních orgánů	20	18

V průběhu účetního období obdrželi současní a bývalí členové správních, řídicích a dozorčích orgánů následující odměny:

<b>tis. Kč</b>	<b>1997</b>	<b>1996</b>
Stanovené a skutečně vyplacené odměny	26 598	9 802

## **/ 9 / Doplnující informace k výkazu zisků a ztrát**

### *Převody nákladů mezi technickými účty*

V roce 1997 byly náklady převedeny z netechnického účtu na technické účty následujícím způsobem:

<b>tis. Kč</b>	
Technický účet životního pojištění	887 242
Technický účet neživotního pojištění	2 211 906
<b>Celkem převedeno z netechnického účtu</b>	<b>3 099 148</b>

### *Výsledek netechnického účtu*

Netechnický účet za rok 1997 vykazuje zisk 303 646 tis. Kč (1996: zisk 1 387 620 tis. Kč).

### *Hospodářský výsledek před zdaněním*

Hospodářský výsledek před zohledněním daňových položek vykazuje za rok 1997 zisk 493 746 tis. Kč (1996: ztráta 6 527 362 tis. Kč).

### *Daně*

Daň z položek, které se účtují a zdaňují v různých účetních obdobích, je uvedena v rozvaze jako odložená daňová pohledávka nebo závazek. Postup výpočtu odložené daně uplatňovaný společností je uveden v bodě 2 m).

V roce 1997 činí odložená daňová pohledávka snižená o odložený daňový závazek 1 295 743 tis. Kč. Výpočet odložené daňové pohledávky ve výši 1 365 057 tis. Kč vychází z budoucí očekávané ztráty z finančních investic ve výši 3 900 163 tis. Kč. Odložená daňová pohledávka je vypočtena na základě současné sazby daně z příjmů právnických osob ve výši 35 %.



**/ 10 / Současná hodnota finančního umístění, pokladních hodnot a ostatního finančního majetku a ostatních pohledávek**

**Rok 1997**

	Hrubá výše tis. Kč	Opravné položky tis. Kč	Čistá výše tis. Kč	Současná hodnota tis. Kč
<b>Finanční umístění</b>				
Pozemky a stavby	8 465 738	350 000	8 115 738	8 767 844
Majetkové účasti s rozhod. vlivem	5 829 393	412 749	5 416 644	5 416 644
Majetkové účasti s podstat. vlivem	238 127	218 973	19 154	19 154
Půjčky podnikům s rozhod. vlivem	400 000	20 000	380 000	380 000
Půjčky podnikům s podstat. vlivem	37 250	36 000	1 250	1 250
Ostatní majetkové účasti	5 000 357	1 150 043	3 850 314	3 938 756
Ostatní dlouhodobé pohledávky	4 527 762	2 515 195	2 012 567	2 012 567
Cenné papíry s proměn. výnosem	6 153 925	153 550	6 000 375	5 999 056
Cenné papíry s pevným výnosem	14 572 679	84 779	14 487 900	14 396 990
Fin. umístění v inv. společ. a fondech	7 039 874	938 153	6 101 721	6 144 730
Ostatní půjčky	1 064 025	383 028	680 997	680 997
Depozita u bank	20 350 583	43 335	20 307 248	20 307 248
Ostatní finanční umístění	2 364 914	218 630	2 146 284	2 146 284
Pohledávky ze složených depozit	92 083	0	92 083	92 083
<b>Celkem finanční umístění</b>	<b>76 136 710</b>	<b>6 524 435</b>	<b>69 612 275</b>	<b>70 303 603</b>
<b>Pokladní hodnoty a ostatní finanční majetek</b>				
Běžné účty	7 952 657	0	7 952 657	7 952 657
Pokladna a jiné pokladní hodnoty	138 679	0	138 679	138 679
Vlastní akcie	96 832	0	96 832	96 832
<b>Celkem pokl. hodnoty a ost. fin. majetek</b>	<b>8 188 168</b>	<b>0</b>	<b>8 188 168</b>	<b>8 188 168</b>
<b>Ostatní pohledávky</b>	<b>1 477 870</b>	<b>11 379</b>	<b>1 466 491</b>	<b>1 466 491</b>

**Rok 1996**

	Hrubá výše tis. Kč	Opravné položky tis. Kč	Čistá výše tis. Kč	Současná hodnota tis. Kč
<b>Finanční umístění</b>				
Pozemky a stavby	7 238 408	350 000	6 888 408	6 888 408
Majetkové účasti s rozhod. vlivem	2 890 400	331 681	2 558 719	2 558 719
Majetkové účasti s podstat. vlivem	219 790	157 872	61 918	61 918
Půjčky podnikům s rozhod. vlivem	400 000	130 000	270 000	270 000
Půjčky podnikům s podstat. vlivem	60 410	36 000	24 410	24 410
Ostatní majetkové účasti	9 236 403	1 900 300	7 336 103	7 616 313
Cenné papíry s proměn. výnosem	6 156 942	153 550	6 003 392	6 003 392
Cenné papíry s pevným výnosem	13 752 827	47 379	13 705 448	13 705 448
Fin. umístění v inv. společ. a fondech	6 506 490	1 067 761	5 438 729	5 438 729
Ostatní půjčky	1 281 022	522 614	758 408	758 408
Depozita u bank	20 993 905	683 002	20 310 903	20 310 903
Ostatní finanční umístění	978 954	194 389	784 565	784 565
Pohledávky ze složených depozit	89 170	0	89 170	89 170
<b>Celkem finanční umístění</b>	<b>69 804 721</b>	<b>5 574 548</b>	<b>64 230 173</b>	<b>64 510 383</b>
<b>Pokladní hodnoty a ostatní fin. majetek</b>				
Běžné účty	7 360 296	34 533	7 325 763	7 325 763
Pokladna a jiné pokladní hodnoty	129 517	0	129 517	129 517
Vlastní akcie	6 695	0	6 695	6 695
<b>Celkem pokl. hodnoty a ost. fin. majetek</b>	<b>7 496 508</b>	<b>34 533</b>	<b>7 461 975</b>	<b>7 461 975</b>
<b>Ostatní pohledávky</b>	<b>16 832 512</b>	<b>1 534 474</b>	<b>15 298 038</b>	<b>15 298 038</b>

Nezávislé tržní ocenění pozemků a staveb společnosti k 31. prosinci 1997 provedla Novota s.r.o.

U položky „Pozemky a stavby“ hrubá výše zahrnuje hodnoty upravené o oprávky.

Ve výše uvedených tabulkách jsou současné hodnoty neobchodovatelných cenných papírů vykazovány ve výši účetní hodnoty. Představenstvo je názoru, že celková současná hodnota neobchodovatelných cenných papírů je vyšší než hodnota účetní.



## / 11 / Majetkové účasti na podnikání třetích osob

### / a / Podniky s rozhodujícím vlivem

#### Rok 1997

	Majetková účast tis. Kč	Majetková účast v %	Vlastní jmění tis. Kč	Hospodářský výsledek tis. Kč
Pragobanka, a.s. (2)*	4 576 703	92,26	-461 309	-1 671 818
Hotel Esplanade, a.s. (1)	398 441	99,95	392 508	-5 938
Penzijní fond ČP, a.s. (2)	198 000	100,00	1 516 470	54 893
Česká pojišťovna ZDRAVÍ, a.s. (2)	191 250	100,00	171 366	13 003
Česká poisťovňa - Slovensko, a.s. (2)	149 501	100,00	168 828	24 408
Alphabroker, a.s., v likvidaci (2)	100 614	100,00	-1 400 758	-33 636
ČP Leasing, a.s. (2)	100 000	100,00	93 407	-6 593
ČESCOB, úvěrová poj., a.s. (2)	78 000	50,00	150 709	-5 291
PAVÚS, a.s. (2)	18 823	51,00	40 432	2 226
Letiště Praha - Točná, s.r.o. (3)	7 120	66,67		
ASMO, s.r.o. (2)	7 000	68,63	5 055	0
Carolina, a.s. (2)	1 400	70,00	2 381	-774
PM - Leasing, a.s. (2)	1 000	100,00	-15 910	14 643
KIS, a.s. (2)	1 000	100,00	6 812	-2 188
Pronica, s.r.o. (2)	400	100,00	-393 516	191
Protěž, s.r.o. (2)	141	67,00	-21	-153
Opravné položky	-412 749			
<b>Celkem</b>	<b>5 416 644</b>			

\* V lednu 1998 došlo k navýšení a splacení základního jmění o 500 000 tis. Kč. Vlastní jmění po tomto navýšení činí 38 691 tis. Kč.

#### Rok 1996

	Majetková účast tis. Kč	Majetková účast v %	Vlastní jmění tis. Kč	Hospodářský výsledek tis. Kč
Pragobanka, a.s. (1)	2 066 537	60,53	-789 415	-2 925 510
Hotel Esplanade, a.s. (1)	398 441	99,95	398 446	-11 194
Česká poisťovňa - Slovensko, a.s. (1)	128 388	100,00	124 115	4 139
Alphabroker, a.s. (1)	100 350	100,00	-1 014 361	-1 120 341
Penzijní fond ČP, a.s. (1)	90 000	100,00	769 870	9 049
Česká pojišťovna ZDRAVÍ, a.s. (1)	71 250	50,00	164 812	19 713
PAVÚS, a.s. (2)	18 823	51,00	43 455	5 527
Letiště Praha - Točná, s.r.o. (2)	7 120	66,67	8 781	126
ASMO, s.r.o. (2)	7 000	68,63	5 263	-1 006
Carolina, a.s. (2)	1 400	70,00	-931	-4 712
PM - Leasing, a.s. (1)	550	55,00	-30 553	-29 156
Pronica, s.r.o. (2)	400	100,00	-393 707	-393 807
Protěž, s.r.o. (2)	141	67,00	285	34
Opravné položky	-331 681			
<b>Celkem</b>	<b>2 558 719</b>			

/ b / Podniky s podstatným vlivem

**Rok 1997**

	Majetková účast tis. Kč	Majetková účast v %	Vlastní jmění tis. Kč	Hospodářský výsledek tis. Kč
Krátký film, a.s. (2)	93 994	42,85	20 768	-46 043
Prionord, a.s. (2)	62 600	48,30	77 019	2 792
TENIS KOMERC, s.r.o. (3)	35 000	33,33		
Interleasing, a.s. (2)	16 200	30,00	-4 404	7 849
Pragosil, a.s. (2)	12 900	70,50	-37 839	-52 077
Pouzar, a.s. (2)	9 500	30,00	16 152	1 333
AZ Stavební, a.s. (2)	7 000	60,00	12 820	-1 566
Coris, a.s. (1)	660	29,86	12 085	2 349
ECS Leasing, a.s. (2)	250	25,00	-42 708	-38 231
Congress Hotel, s.r.o. (2)	23	23,00	-205	0
Opravné položky	-218 973			
<b>Celkem</b>	<b>19 154</b>			

**Rok 1996**

	Majetková účast tis. Kč	Majetková účast v %	Vlastní jmění tis. Kč	Hospodářský výsledek tis. Kč
Krátký film, a.s. (1)	89 467	31,16	66 891	-54 074
Prionord, a.s. (1)	62 600	48,30	74 227	1 237
TENIS KOMERC, s.r.o. (2)	35 000	33,33	-28 551	-15 731
Interleasing, a.s. (1)	16 200	30,00	-14 898	-11 050
Pouzar, a.s. (2)	9 500	30,00	14 995	-188
AZ Stavební, a.s. (1)	7 000	46,67	14 386	-893
Congress Hotel, s.r.o. (2)	23	23,00	-205	-23
Opravné položky	-157 872			
<b>Celkem</b>	<b>61 918</b>			



/ c / **Majetkové účasti v investičních společnostech a fondech**

**Rok 1997**

	Majetková účast tis. Kč	Majetková účast v %	Vlastní jmění tis. Kč	Hospodářský výsledek tis. Kč
PIF, a.s. / 1 /*	2 477 839	50,19	5 170 089	549 225
IF REAL, a.s. / 1 /	1 000 000	100,00	635 147	-215 950
KIS Fenix, p.f. / 1 /	839 592	99,50	747 578	-26 431
A - otevřený PF / 2 /	826 863	40,00	2 127 993	-614 355
PF Credis - český dluhop. / 2 /	150 000	100,00	150 444	1 591
Kapitálová investiční společnost ČP, a.s. / 1 /	118 224	85,11	322 148	50 360
PF invest AGe 5 / 2 /	40 004	34,19	182 683	14 653
Ostatní	1 587 352			
Opravné položky	-938 153			
<b>Celkem</b>	<b>6 101 721</b>			

\* V lednu 1998 bylo prodáno 2 432 432 kusů akcií v pořizovací ceně 1 796 094 tis. Kč za cenu 1 800 000 tis. Kč.

**Rok 1996**

	Majetková účast tis. Kč	Majetková účast v %	Vlastní jmění tis. Kč	Hospodářský výsledek tis. Kč
Kapitálová investiční společnost ČP, a.s. / 1 /	115 225	80,60	273 071	70 425
<i>Nepřímě:</i>				
PIF, a.s. / 1 /	2 472 544	49,99	5 664 579	-2 093 408
KIS INVEST, p.f. / 1 /	1 000 970	99,99	1 408 286	96 408
IF REAL, a.s. / 1 /	1 000 000	100,00	522 959	-163 185
KIS Fenix, p.f. / 1 /	839 592	98,31	805 901	-153 701
Ostatní	1 078 159			
Opravné položky	-1 067 761			
<b>Celkem</b>	<b>5 438 729</b>			

Pro stanovení položek „Vlastní jmění“ a „Hospodářský výsledek“ jsou použity následující informační zdroje:

- / 1 / auditovaná účetní závěrka,
- / 2 / neauditovaná účetní závěrka,
- / 3 / účetní závěrka není k dispozici.

## / 12 / Záruky

Společnost poskytla k 31. prosinci 1997 záruky na úvěry poskytnuté různými finančními institucemi následujícím společností:

<b>Společnost</b>	<b>Celková částka záruk tis. Kč</b>
ASMO, s.r.o.	1 240
Ing. J. Lokša - Lokoateliér	10 636
Plzeňský Prazdroj, a.s.	250 000
TENIS KOMERC, s.r.o.	6 000

Společnost zastavila termínované vklady v částce 267 876 tis. Kč jako zajištění výše uvedených záruk (1996: 612 508 tis. Kč).

## / 13 / Pohledávky

### Pohledávky z přímého pojištění a zajištění

Společnost vytváří opravné položky k pochybným pohledávkám na základě vlastní analýzy platební schopnosti svých zákazníků. V roce 1997 byly opravné položky k pohledávkám za pojistníky zvýšeny o 322 762 tis. Kč (1996: 88 418 tis. Kč).

### Ostatní pohledávky

Společnost vytváří opravné položky k pochybným pohledávkám na základě vlastní analýzy vymahatelnosti jednotlivých aktiv.

Rovněž jsou k 31. prosinci 1997 stanoveny opravné položky k ostatním pohledávkám, a to ve výši 1 762 491 tis. Kč (1996: 1 534 370 tis. Kč).

## / 14 / Pohledávky a závazky vůči podnikům ve skupině

### Pohledávky a závazky vůči podnikům s rozhodujícím a podstatným vlivem

<b>Pohledávky (tis. Kč)</b>	<b>1997</b>	<b>1996</b>
<i>Společnost</i>		
Pragobanka, a.s.	1 643 220	2 533 789
Kreditní banka, a.s.	0	2 226 000
Alphabroker, a.s.	470 636	1 500 000
Pronica, s.r.o.	0	923 810
KIS, a.s.	0	500 000
PM - Leasing, a.s.	430 000	484 000
Krátký film, a.s.	18 600	62 000
TENIS KOMERC, spol. s r.o.	1 250	54 000
Interleasing, a.s.	0	23 160
ASMO, s.r.o.	3 178	7 945
Pragosil, a.s.	9 732	0
<b>Celkem</b>	<b>2 576 616</b>	<b>8 314 704</b>

Závazky (tis. Kč)	1997	1996
Alphabroker, a.s.	0	86 326
Česká poisťovňa - Slovensko, a.s.	0	3 264
ČESCOB, úverová poisťovňa, a.s.	54 600	0
<b>Celkem</b>	<b>54 600</b>	<b>89 590</b>

## / 15 / Hmotný a nehmotný investiční majetek

tis. Kč	Pozemky a stavby	Zařízení a ostatní	Pořízení HIM	Zálohy na HIM	Nehmotný majetek
<b>Pořizovací cena</b>					
Pořizovací cena k 31. 12. 1996	7 683 136	2 119 234	353 202	202 404	170 075
Přírůstky	1 475 105	298 478	96 834	36 762	22 830
Úbytky	-50 706	-87 613	0	0	-870
Čisté převody do hmotného majetku	0	0	0	0	0
<b>Požiz. cena k 31. 12. 1997</b>	<b>9 107 535</b>	<b>2 330 099</b>	<b>450 036</b>	<b>239 166</b>	<b>192 035</b>
<b>Oprávký</b>					
Oprávký k 31. 12. 1996	444 728	1 195 288	0	0	141 133
Odpisy roku 1997	245 469	346 179	0	0	26 031
Odpisy vyřaz. majetku	-48 400	-86 578	0	0	-691
<b>Oprávký k 31. 12. 1997</b>	<b>641 797</b>	<b>1 454 889</b>	<b>0</b>	<b>0</b>	<b>166 473</b>
<b>Zůstatková cena</b>					
K 31. 12. 1996	7 238 408	923 946	353 202	202 404	28 942
<b>k 31. 12. 1997</b>	<b>8 465 738</b>	<b>875 210</b>	<b>450 036</b>	<b>239 166</b>	<b>25 562</b>

Jak je uvedeno v bodě 10, společnost vytvořila ke konci roku 1997 opravnou položku k účetní hodnotě pozemků a staveb ve výši 350 000 tis. Kč.

## / 16 / Základní jmění

Nominální hodnota každé akcie společnosti je 1 000 Kč. Během roku 1997 nedošlo ke změně základního jmění, nebyly emitovány žádné akcie. Emisní ážio z roku 1996 bylo použito na úhradu ztráty roku 1996 v plné výši.

	Počet akcií ks	Základní jmění tis. Kč	Emisní ážio tis. Kč	Celkem tis. Kč
Zůstatek k 31. 12. 1996	3 412 391	3 412 391	4 549 856	7 962 247
Použití emisního ážia			-4 549 856	-4 549 856
<b>Zůstatek k 31. 12. 1997</b>	<b>3 412 391</b>	<b>3 412 391</b>	<b>0</b>	<b>3 412 391</b>



## / 17 / Použití zisku a úhrada ztráty

Společnost dosáhla v roce 1997 zisku 467 769 tis. Kč. V následující tabulce je uveden návrh na použití čistého zisku roku 1997 a úhrada ztráty roku 1996 :

tis. Kč	1997	1996
Zisk / ztráta běžného účetního období	467 769	-5 193 679
Emisní ážio	0	4 549 856
Nerozdělený zisk	-444 381	463 649
Zákonný rezervní fond	-23 388	180 174
<b>Zisk po rozdělení</b>	<b>0</b>	<b>0</b>

## / 18 / Ostatní fondy

tis. Kč	Zákonný rezervní fond	Fond odměn	Sociální fond	Ostatní fondy	Celkem
Počáteční zůstatek k 1. 1. 1997	226 194	17 853	35 863	69 000	348 910
Příděl z čistého zisku	0	0	0	0	0
Ostatní tvorba	0	0	5 212	0	5 212
Použití	-180 174	-570	-22 239	0	-202 983
<b>Konečný zůstatek k 31. 12. 1997</b>	<b>46 020</b>	<b>17 283</b>	<b>18 836</b>	<b>69 000</b>	<b>151 139</b>

## / 19 / Technické rezervy na neživotní pojištění

*Rezerva na pojistná plnění - zákonné pojištění odpovědnosti za škodu způsobenou provozem motorového vozidla.*

Rezerva na pojistná plnění zahrnuje rezervu tvořenou v souvislosti se zákonným pojištěním odpovědnosti za škodu způsobenou provozem motorového vozidla, které společnost provozuje jako jediný, právním předpisem určený, pojistitel v České republice. U tohoto druhu pojištění stanovuje sazby pojistného Ministerstvo financí ČR.

Ke konci účetního období 1995 společnost nevytvořila rezervu na pojistná plnění ve výši požadované vyhláškou č. 52/1994 Sb. Rozdíl činil 1 745 082 tis. Kč.

K 31. prosinci 1997 a k 31. prosinci 1996 společnost vytvořila rezervy v plné výši podle požadavků vyhlášky č. 52/1994 Sb. Společnost zároveň zaúčtovala pohledávku vůči Ministerstvu financí ČR ve výši 4 675 853 tis. Kč (1996: 2 693 000 tis. Kč) a vykazuje ji v účetní závěrce v položce ostatní aktiva.

Pohledávka představuje nedostatečnost přijatého pojistného k pokrytí nákladů společnosti, spojených s tímto druhem pojištění. V účetním období roku 1997 probíhala jednání mezi společností a Ministerstvem financí ČR o náhradě odhadovaného kumulovaného schodku. Ministerstvo financí ČR v dopise ze dne 24. dubna 1998 uvedlo, že bere na vědomí, že regulované pojistné sazby předmětného pojištění neumožnily tvorbu dostatečných prostředků k pokrytí vzniklých závazků, splatných v následujících účetních obdobích, a je připraveno řešit vzniklou situaci způsobem obsaženým v zákoně o povinném smluvním pojištění odpovědnosti za škodu způsobenou provozem motorového vozidla, případně bude řešení projednáno a schváleno vládou České republiky.



Představenstvo společnosti předpokládá, že způsob úhrady deficitu bude určen do konce roku 1999.

*Rezerva na pojistné události nastalé, ale dosud nenahlášené.*

V roce 1997 rezervy na pojistné události vzniklé, ale dosud nenahlášené, zahrnují v roce 1996 vytvořenou rezervu na riziko spojené se zajištěním úvěrového pojištění sjednaného Českou poisťovňou - Slovensko, a.s., ve výši 5 055 175 tis. Kč.

## / 20 / Rezerva pojistného životních pojištění

tis. Kč	1997
Počáteční zůstatek k 1. 1. 1997	52 438 715
Změna během roku	2 835 061
<b>Konečný zůstatek k 31. 12. 1997</b>	<b>55 273 776</b>

## / 21 / Ostatní rezervy

tis. Kč	Rezerva na opravy	Rezerva na kurzové ztráty	Rezerva na rizika fin. umístění
Počáteční zůstatek k 1. 1. 1997	36 726	32 634	2 468 235
Tvorba	8 945	5 746	185 000
Použití	-6 811	-32 752	0
<b>Konečný zůstatek k 31. 12. 1997</b>	<b>38 860</b>	<b>5 628</b>	<b>2 653 235</b>

K 31. prosinci 1997 činí kurzové rozdíly aktivní 5 628 tis. Kč a kurzové rozdíly pasivní 94 615 tis. Kč a představují nerealizované kurzové ztráty a zisky.

## / 22 / Záplavy

Během července 1997 byly mnohé oblasti České republiky postiženy rozsáhlými záplavami. Důsledkem toho společnosti vzniklo k 31. prosinci 1997 92,7 tis. škod v celkové výši 5 298 864 tis. Kč.

Čistý dopad do výsledku společnosti je minimalizován prostřednictvím zajistného programu a použitím rezervy na vyrovnávání mimořádných rizik vytvořené v předchozích letech a činí -1 389 009 tis. Kč.

## Adresář závodů a poboček



### Závod Praha

adresa: Spálená 14, 113 06 Praha 1  
tel.: 02/24092111, fax: 02/294348

### Závod služeb

adresa: Spálená 14, 113 05 Praha 1  
tel.: 02/24092111, fax: 02/296942

### Závod výpočetní techniky

adresa: Hráskeho 2231, 148 01 Praha 4  
tel.: 02/67992111, fax: 02/7933742

## Pobočky pojištění občanů

### Benešov

adresa: Vnoučkova 2008, 256 34 Benešov  
tel.: 0301/26821, fax: 0301/23859  
agentury: Benešov, Příbram

### Kladno

adresa: Váňova 3180, 272 68 Kladno  
tel.: 0312/605111, fax: 0312/605296  
agentury: Beroun, Kladno, Rakovník

### Kolín

adresa: Mostní 73, 280 90 Kolín IV  
tel.: 0321/745111, fax: 0321/727657  
agentury: Kolín, Kutná Hora, Nymburk

### Mělník

adresa: Bezručova 605, 276 77 Mělník  
tel.: 0206/615111, fax: 0206/622144  
agentury: Mělník, Mladá Boleslav

### České Budějovice

adresa: Radniční 1, 370 24 České Budějovice  
tel.: 038/7311177, fax: 038/6353126  
agentury: České Budějovice, Český Krumlov,  
Jindřichův Hradec, Prachatice

### Tábor

adresa: Světlogorská 2765, 390 42 Tábor  
tel.: 0361/262250-5, fax: 0361/264121  
agentury: Pelhřimov, Písek, Strakonice, Tábor

### Domažlice

adresa: Sadová 636, 344 17 Domažlice  
tel.: 0189/722361, fax: 0189/725631  
agentury: Domažlice, Cheb, Klatovy, Sokolov,  
Tachov

### Plzeň

adresa: Nám. Republiky 28, 304 93 Plzeň  
tel.: 019/7170111, fax: 019/7170301  
agentury: Karlovy Vary, Plzeň

### Chomutov

adresa: Dr. E. Beneše 1056, 430 31 Chomutov  
tel.: 0396/46111, fax: 0396/20236  
agentury: Chomutov, Most, Žatec

### Liberec

adresa: Felberova 8, 460 95 Liberec  
tel.: 048/5245111, fax: 048/5100125  
agentury: Česká Lípa, Jablonec nad Nisou, Liberec





### **Ústí nad Labem**

adresa: Dlouhá 2760, 400 64 Ústí nad Labem  
tel.: 047/5211157, fax: 047/5211165  
agentury: Děčín, Litoměřice, Teplice, Ústí nad Labem

### **Hradec Králové**

adresa: nám. 28. října 20, 500 02 Hradec Králové  
tel.: 049/5854111, fax: 049/33963  
agentury: Hradec Králové, Náchod

### **Pardubice**

adresa: tř. Míru 2647, 532 12 Pardubice  
tel.: 040/6814111, fax: 040/6210277  
agentury: Havlíčkův Brod, Chrudim, Pardubice

### **Vrchlabí**

adresa: Hálkova 1154, 543 12 Vrchlabí 1  
tel.: 0438/22811, fax: 0438/22221  
agentury: Jičín, Turnov, Vrchlabí

### **Vysoké Mýto**

adresa: Přemysla Otakara 90/1, 566 28 Vysoké Mýto  
tel.: 0468/22151, fax: 0468/21817  
agentury: Rychnov nad Kněžnou, Svitavy, Vysoké Mýto

### **Brno**

adresa: Dominikánské nám. 2, 601 24 Brno  
tel.: 05/42181111, fax: 05/42182901

### **Zlín**

adresa: Zarámí 4421, 761 71 Zlín  
tel.: 067/7580111, fax: 067/32626  
agentury: Kroměříž, Uherské Hradiště, Zlín

### **Kyjov**

adresa: Jungmannova 1310, 697 31 Kyjov  
tel.: 0629/4221-7, fax: 0629/4401  
agentury: Břeclav, Kyjov

### **Jihlava**

adresa: Žižkova 89, 586 36 Jihlava  
tel.: 066/7118111, fax.: 066/7118363  
agentury: Jihlava, Žďár nad Sázavou

### **Prostějov**

adresa: Kostelecká 5, 796 76 Prostějov  
tel.: 0508/25111, fax: 0508/26585  
agentury: Blansko, Prostějov, Vyškov

### **Znojmo**

adresa: nám. Armády 10, 669 23 Znojmo  
tel.: 0624/20111, fax: 0624/222947  
agentury: Třebíč, Znojmo

### **Frýdek - Místek**

adresa: Na Pořící 595, 738 01 Frýdek - Místek  
tel.: 0658/623151-2, fax: 0658/21431  
agentury: Frýdek - Místek, Havířov, Ostrava

### **Nový Jičín**

adresa: Masarykovo nám. 14, 741 11 Nový Jičín  
tel.: 0656/701861-2, fax: 0656/21156  
agentury: Nový Jičín, Vsetín

### **Olomouc**

adresa: nábr. Přemyslovců 8, 772 11 Olomouc  
tel.: 068/5519111, fax: 068/5230445  
agentury: Hranice, Olomouc, Šumperk

### **Opava**

adresa: Hrnčířská 1, 746 18 Opava  
tel.: 0653/688111, fax: 0653/626421  
agentury: Bruntál, Opava



## Pobočky pojištění průmyslu a podnikatelů

### **Středočeská**

adresa: Hráskeho 2231, 148 00 Praha 4  
tel.: 02/67991111, fax: 02/7934790  
agentury: Benešov, Beroun, Brandýs nad Labem, Kladno, Kolín, Kutná Hora, Mělník, Mladá Boleslav, Nymburk, Poděbrady, Praha východ a západ, Příbram, Rakovník, Sedlčany

### **Jihočeská**

adresa: Pražská 1280, 370 04 České Budějovice  
tel.: 038/7738111, fax: 038/7738413  
agentury: České Budějovice, Český Krumlov, Jindřichův Hradec, Pelhřimov, Písek, Prachatice, Strakonice, Tábor

### **Západočeská**

adresa: Slovanská alej 24A, 317 57 Plzeň  
tel.: 019/49941-4, fax: 019/7247152  
agentury: Domažlice, Cheb, Karlovy Vary, Klatovy, Plzeň, Rokycany, Sokolov, Tachov

### **Severočeská**

adresa: M. Horákové 1, 460 01 Liberec  
tel.: 048/5385111, fax: 048/5385347  
agentury: Česká Lípa, Děčín, Chomutov, Jablonec nad Nisou, Liberec, Litoměřice, Most, Teplice, Ústí nad Labem, Žatec

### **Východočeská**

adresa: Třída Míru 2647, 521 12 Pardubice  
tel.: 040/6814111, fax: 040/621067  
agentury: Havlíčkův Brod, Hradec Králové, Chrudim, Jičín, Náchod, Pardubice, Rychnov nad Kněžnou, Turnov, Svitavy, Vrchlabí, Vysoké Mýto

### **Jihomoravská**

adresa: Rašínova 7, 601 66 Brno  
tel.: 05/42181111, fax: 05/42183905  
agentury: Blansko, Brno, Břeclav, Hodonín, Jihlava, Kroměříž, Kyjov, Prostějov, Třebíč, Uherský Brod, Vyškov, Zlín, Znojmo, Žďár nad Sázavou

### **Severomoravská**

adresa: 28. října 60, 702 86 Ostrava  
tel.: 069/6111521, fax: 069/6114586  
agentury: Bruntál, Frýdek - Místek, Hranice, Karviná, Nový Jičín, Opava, Olomouc, Ostrava, Šumperk, Vsetín





